

2026年度 秋季学期

# 外国人特别择优录取 新生·专升本招生指南



# SUNGSHIN WOMEN'S UNIVERSITY



誠信女子大學校  
SUNGSHIN WOMEN'S UNIVERSITY

[ 2025-BA-0024 ]

# 2025 BEST ACCREDITED UNIVERSITY

by IEQAS

(International Education Quality Assurance System)



**성신여자대학교**  
**Sungshin Women's University**

2026. 3. ~ 2027. 2.



Ministry of Education

# 目 录

1. 报考日程 .....	4
2. 招生单位 .....	5
3. 报考资格 .....	7
4. 报考方法 .....	8
5. 提交材料 .....	10
6. 考核方式 / 选拔方式 .....	13
7. 注意事项 .....	14
8. 奖学金及支援 .....	15
9. 学费 .....	18
10. 英语国家指南 .....	18
11. 宿舍 .....	19

## 1. 报考日程

分类	日程		备注
	第1批次	第2批次	
提交入学志愿书	2026. 04. 15.(周三) 10:00 ~ 06. 02.(周二) 17:00	2026. 07. 01.(周三) 10:00 ~ 07. 08.(周三) 17:00	网上提交入学申请书 - 诚信女子大学入学官网 ( <a href="https://ipsi.sungshin.ac.kr">https://ipsi.sungshin.ac.kr</a> ) - jinhakapply 官网 ( <a href="https://www.jinhakapply.com/">https://www.jinhakapply.com/</a> )
提交材料	2026. 04. 15.(周三) 10:00 ~ 06. 02.(周二) 17:00	2026. 07. 01.(周三) 10:00 ~ 07. 08.(周三) 17:00	邮寄或访问提交 - 邮寄提交以截止日期内到达为准 - 访问提交受理 : 平日 10:00 ~ 17:00 (午休时间 12:00 ~ 13:00) ※在提交期限内未提交材料者将被视为不合格处理 ※注意事项: 提交材料时必须 在“jinhakapply”网站打印并粘贴 邮寄用封面后提交 ※提交处 (03162)#1007, 10F, Hanaro Building 25 Insadong 5-gil, Jongno-gu Seoul 03162, Republic of Korea International Admissions Service Center
公布录取者名单	2026. 06. 24.(周三) 10:00 暂定	2026. 07. 29.(周三) 10:00 暂定	诚信女子大学入学官网 ( <a href="https://ipsi.sungshin.ac.kr">https://ipsi.sungshin.ac.kr</a> )
打印录取合格证及 学费缴纳单时间	2026. 06. 24.(周三) ~ 06. 26.(周五)	2026. 07. 29.(周三) ~ 07. 31.(周五)	
学费缴纳时间	2026. 06. 24.(周三) ~ 06. 26.(周五)	2026. 07. 29.(周三) ~ 07. 31.(周五)	学费支付方式: Flywire 或韩国银行转账 (不允许国际转账)
开课	2026. 09. 01.(周二)		

※ 上述日程根据学校实际情况可能会有调整。

※ 第二批选拔对象为目前居住在韩国且可快速获得签证的学生。通过第二批选拔的学生，将于2026年7月29日(周三)起陆续向已缴纳学费并提交所有必要文件的学生发放将标准入学许可，请在可以顺利获得签证的情况下申请。

※ 所有日程均以韩国时间(KST)为准。

## 2. 招生单位

### 1. 新生入学

■ 招生人数不限，根据各院系(学部)情况及申请者的学业能力进行选拔。

\*艺术·体育系列院系(学部)

\*\*英语授课招生单位

学院	招生单位	
创意融合学院	国际学部	国际韩国学专业(韩国语教育方向)
		<b>国际韩国学专业(K-文化与娱乐方向)**</b>
		<b>美妆与时尚设计专业**</b>
人文融合艺术学院	韩国语言文学系, 英语语言文学系, 德国语言文学与文化系, 法国语言文学与文化系, 日本语言文学与文化系, 中国语言文学与文化系, 历史系, 文化艺术经营系, <b>媒体影像与表演系*</b> , <b>现代实用音乐系*</b> , <b>舞蹈艺术系*</b>	
社会科学学院	政治外交系, 心理学系, 地理学系, 经济学系, 多媒体传媒系, 经营系, 社会福利系	
法学院	法学部	
自然科学学院	数理统计数据科学学部(数学/金融科技专业), 数理统计数据科学学部(统计学/大数据科学专业), 化学与能源融合学部(化学/智慧能源专业), 生物健康融合学部(生物健康服务/食品营养学专业)	
工学院	清洁新材料工程系, 生物食品工程系, 生物新药医学学部(生命工程/生物新药/国际医学科学专业)	
IT融合学院	AI融合学部(AI/智能型系统专业), 计算机工程系, 融合安全工程系, 服务设计工程系	
护理学院	护理系	
生活产业学院	服装产业系, 消费者产业系, <b>美容产业系*</b> , <b>体育科学部(体育休闲专业)*</b> , <b>体育科学部(运动康复专业)*</b>	
师范学院	教育学系, 社会教育系, 伦理教育系, 汉文教育系, 幼儿教育系	
美术学院	<b>东洋画系*</b> , <b>西洋画系*</b> , <b>雕塑系*</b> , <b>工艺系*</b> , <b>设计系*</b>	
音乐学院	<b>声乐系*</b> , <b>器乐系*</b> , <b>作曲系*</b>	

※ 除国际学部以外, 所有招生单位仅允许女生申请(国际学部接受所有性别申请者)

※ 师范学院遵守教育部《教员培养机构规定人数(外)运营规定》, 录取人数不超过各系规定人数的10%。

## 2. 插班生入学

▣ 招考人数无限制，根据各院系（学部）情况及申请者能力进行选拔。

\*艺术·体育系列院系（学部）

学院	招生单位
人文融合艺术学院	韩国语言文学系，英语语言文学系，德国语言文学与文化系，法国语言文学与文化系，日本语言文学与文化系，中国语言文学与文化系，历史系，文化艺术经营系，媒体影像与表演系*，现代实用音乐系*，舞蹈艺术系*
社会科学学院	政治外交系，心理学系，地理学系，经济学系，多媒体传媒系，经营学系，社会福利系
法学院	法学部
自然科学学院	数理统计数据科学学部（数学专业），数理统计数据科学学部（金融科技专业），数理统计数据科学学部（统计学专业），数理统计数据科学学部（大数据科学专业），化学与能源融合学部（化学/智慧能源专业），生物健康融合学部（生物健康服务），生物健康融合学部（食品营养学专业）
工学院	服务与设计工程系，融合安全工程系，计算机工程系，清净融合能源工程系，生物食品工程系，生物生命工程系，生物新药医学学部(国际医科学专业)，生物新药医学学部(生物新药)，AI融合学部（AI专业），AI融合学部（智能型IoT专业）
护理学院	护理系
生活产业学院	服装产业系，消费者产业系，美妆产业系*，体育科学部（体育休闲专业）*，体育科学部（运动康复专业）*
美术学院	东洋画系*，西洋画系*，雕塑系*，工艺系*，产业设计系*
音乐学院	声乐系*，器乐系*，作曲系*

\* 所有招生单位仅招收女生。

（取得交流大学“化妆设计专业”专科毕业证者中，仅限在校期间作为交换生在我校学习一个学期以上者，可不限性别，申请插班至“美容产业系”。）

## 3. 教育课程认证指南

▣ 下列招生单位已由教育部指定机构完成如下针对相应教育课程的认证，特此告知。

招生单位	认证机构	认证结果	有限期间	备注
护理系	(财) 韩国护理教育评价院	认证	~ 2027.12.16.	学士学位课程

### 3. 报考资格

#### 1. 新生入学

■ 需符合下列所有报考资格

	报考资格	
	国际学部	除国际学部外院系(学部)
新生 (1年级)	① (上高中之前)本人及父母均为外国人	
	② 国内·外高中毕业或2026年8月预毕业生 (不认可GED等国内·外学历认证考试、家庭教学、网络学习等学历)	
	③ <b>【韩语授课】</b> - 韩国语能力考试(TOPIK)取得3级以上者 [英语授课] - IELTS 5.5分以上或TOEFL IBT 71分以上 以英语作为母语或法定官方语言的国家 的国籍者 *请参阅第17页英语官方国列表	③ <b>韩国语能力考试(TOPIK)取得3级以上者</b> - 报考艺术·体育系列院系及服装产业系者韩 国语能力考试(TOPIK)取得2级以上也可以申请 ※ 但需要在入学后一年内, 在本校国际教 育院学习300小时以上的韩语课程

- 认可TOEFL iBT Home Edition以及My Best Score
- 韩国语能力考试(TOPIK), IELTS, TOEFL仅承认成绩有效期在两年以内的文件(以报名截止日期为准)
- 认可TOPIK PBT和IBT(普通考试)韩国语能力考试成绩。(不认可TOPIK IBT试行考试成绩)
- 指定专业韩国语能力考试(TOPIK)3级以下者也可以入学, 但在毕业之前必须取得TOPIK4级以上证书。

#### 2. 插班生入学

■ 需符合下列所有报考资格

	学历条件
插班生 (3年级)	① (上高中之前)本人及父母均为外国人
	② 国内·外正规四年制大学修完2年或4个学期以上的结业者(包括2026年8月的预毕业生) 需取得学士学位所需最低学分的1/2以上或者国内·外专科大学(2年~3年制)毕业生(包 括2026年2月之前预毕业生)或具备法律认可的同等学历者。
	③ <b>韩国语能力考试(TOPIK)取得3级以上者</b> - 报考艺术·体育系列院系及服装产业系者韩国语能力考试(TOPIK)取得2级以上也可以申请 ※ 但需要在入学后一年内, 在本校国际教育学院学习300小时以上的韩语课程

- 认可季节学期(小学期)取得的学分, 但是不认可为已修学期。
- 不颁发结业证明的学校, 需学习2学年或4个学期以上, 并取得学士学位所需最低学分的1/2以上  
(英国学制3年制大学的2/3以上)。
- 申请一般院系时不受之前所学专业限制, **艺术·体育系列院系仅限专业相同者申请。**  
※ 体育科学部(体育休闲专业), 美容产业系招收跨专业申请
- 插班年级为3年级, 但是在国内·外正规高等教育机关取得与美容产业系同等系列的3年制专科毕业证的外国人,  
插班我校美容产业系时, 可插班4年级。
- 但取得交流大学“化妆设计专业”专业学士学位者中, 仅限在校期间作为交换生在我校学习一个学期以上者,  
不限性别, 可申请插班至“美容产业系”。

※ 本“外国人特别录取”不限制毕业学校, 但限制拥有韩国和其他国家双重国籍者申请。

## 4. 报考方法

### 1. 入学志愿书及其他材料提交指南

#### 1) 第1批次

区分	提交申请书	提交材料
提交日期	2026. 04. 15.(周三) 10:00 ~ 2026. 06. 02.(周二) 17:00	2026. 04. 15.(周三) 10:00 ~ 2026. 06. 02.(周二) 17:00
提交方法	网上提交申请书	<b>邮寄或访问提交</b> - 邮寄提交以截止日期内到达基准 - 访问提交受理：平日 10:00 ~ 17:00 (午休时间12:00 ~ 13:00) ※ 公休日不可以访问提交材料
材料邮寄地址	- 诚信女子大学入学官网 ( <a href="https://ipsi.sungshin.ac.kr">https://ipsi.sungshin.ac.kr</a> ) - jinhakapply官网 ( <a href="https://www.jinhakapply.com/">https://www.jinhakapply.com/</a> )	(03162)#1007, 10F, Hanaro Building 25 Insadong 5-gil, Jongno-gu Seoul 03162, Republic of Korea International Admissions Service Center ※注意事项：提交材料时必须在“jinhakapply”网站 打印并粘贴邮寄用封面后提交

#### 2) 第2批次

区分	提交申请书	提交材料
提交日期	2026. 07. 01.(周三) 10:00 ~ 2026. 07. 08.(周三) 17:00	2026. 07. 01.(周三) 10:00 ~ 2026. 07. 08.(周三) 17:00
提交方法	网上提交申请书	<b>邮寄或访问提交</b> - 邮寄提交以截止日期内到达基准 - 访问提交受理：平日 10:00 ~ 17:00 (午休时间12:00 ~ 13:00) ※ 公休日不可以访问提交材料
材料邮寄地点	- 诚信女子大学入学官网 ( <a href="https://ipsi.sungshin.ac.kr">https://ipsi.sungshin.ac.kr</a> ) - jinhakapply 官网 ( <a href="https://www.jinhakapply.com/">https://www.jinhakapply.com/</a> )	(03162)#1007, 10F, Hanaro Building 25 Insadong 5-gil, Jongno-gu Seoul 03162, Republic of Korea International Admissions Service Center ※注意事项：提交材料时必须在“jinhakapply”网站打 印并粘贴邮寄用封面后提交

#### 3) 重要信息

- 只能申请一个专业。(禁止重复申请)
- 不按时提交材料者，按不合格处理。(认可邮局邮戳)
- 提交材料时，文件按顺序整理，材料右下方请注明姓名，材料名称。(例：王丹，高中成绩证明)
- 入学志愿书，报考资格审查申请书等指定样式请在诚信女子大学入学主页下载。

## 2. 入学志愿注意事项

- 1) 提交志愿书前一定先确认报考资格。
- 2) 支付报名费前, 请确认所填事项, 支付完报名费后不能修改申请书内容, 不能取消报名, 不退还报名费。  
因天灾, 疾病等非考生本人意愿发生变故, 而不得不取消报名时, 提交报名费退还申请书及证明材料, 经审议后可退还全额或部分报名费。

※ 报名费退还申请书及证明材料提交截止日期: 2026.07.31.(周五)

### 3) 报名费比例返还

- 我校根据《高等教育法》第34条4第5项之规定, 入学报名相关收支产生余额时, 考生所付入学报名费按比例依照以下方法(报名材料中报名人所选方法)予以返还。

- 来我校自取
- 转账至报名时填写的银行账户

- 选择银行转账时, 转账手续费从所返还金额中扣除。如手续费高于返还金额, 则不予转账方式返还。

### 4) 照片提交注意事项

- 提交近3个月内照片(彩色, 3cm×4cm)。
- 不得提交戴帽子、口罩、墨镜的照片, 过度PS以致无法识别本人的照片, 以及他人照片或其他图片等。

### 5) 个人信息收集及使用说明

- 个人信息经本人同意, 将最小限度地用于考生的入学及学籍相关业务, 根据我校规定不得用于除此之外的其他用途
- 个人信息收集项目: 姓名、外国人登录证号、毕业高中校名、照片、住址、电话号码、手机号码、e-mail、报名费退还账户号码等

#### ※ 填写错误、未提交相关说明

- 因考生填写错误或遗漏, 材料提交不全或延误等造成的损失, 由考生本人负责。
- 报名期间会将各种通知发送至**考生e-mail**, 因此请**准确填写e-mail地址**, 因**e-mail地址错误而导致出现的所有问题, 由考生本人负责。**

## 3. 报名费

- 1) 一般院系(学部): 150,000韩币
- 2) 艺术·体育院系(学部): 170,000韩币

## 5. 提交材料

顺序	提交材料	新生	插班生	提交形式	海牙认证或领事确认
1	<ul style="list-style-type: none"> <li>■ <b>入学志愿书</b></li> <li>- 在线申请之后, 打印</li> </ul>	○	○	原件	X
2	<ul style="list-style-type: none"> <li>■ <b>护照复印件(本人)</b></li> <li>- 提交复印国籍及照片页</li> </ul>	○	○	复印件	X
3	<ul style="list-style-type: none"> <li>■ <b>外国人登记证, 本人正反面(仅限持有者)</b></li> <li>- 进行外国人登记后居住在韩国国内时, 提交外国人登记证</li> </ul>	○	○	复印件	X
4	<ul style="list-style-type: none"> <li>■ <b>公认语言能力证书(TOPIK, IELTS, TOEFL iBT)</b></li> <li>- 仅承认成绩有效期在两年以内的文件(以报名截止日期为准)</li> <li>- 持有英语为母语国家国籍者申请英语授课时无需提交公认语言能力成绩单</li> </ul>	○	○	原件	X
5	<ul style="list-style-type: none"> <li>■ <b>高中(预)毕业证书</b></li> <li>- 韩国国内高中: 需提交一份原件</li> <li>- 中国高中: 需提交学历认证确认书(参考p.13 中国学校毕业生学历认可确认书提交指南”)</li> <li>- 中国以外的外国高中: 需进行海牙认证或领事确认</li> <li>※ 文件为英语以外的其他语言时, 需要进行韩语或英语翻译公证</li> </ul>	○	X	原件	○
6	<ul style="list-style-type: none"> <li>■ <b>高中成绩单</b></li> <li>- 韩国国内高中: 提交包含所有年级成绩的学校生活记录原件</li> <li>- 外国高中: 提交注明所有年级成绩的成绩证明, 并需进行海牙认证或领事认证</li> <li>※ 成绩证明上需标注成绩体系及各科目满分</li> <li>※ 英语以外的其他语言, 需要进行韩语或英语翻译公证</li> <li>※ 成绩证明需提交按学期或学年成绩(必须注明百分制分数或满分标准)。</li> </ul>	○	X	原件	○
7	<ul style="list-style-type: none"> <li>■ <b>原就读大学结业/毕业证明书</b></li> <li>- 韩国大学: 提交大学结业/毕业(预)证明原件</li> <li>- 中国大学: 需提交学历认证证明(参考p.13 中国学校毕业生学历认可确认书提交指南”)</li> <li>- 中国以外的外国大学: 提交大学结业/毕业(预)证明, 并需进行海牙认证或领事认证</li> <li>※ 除英语外的所有外语文件进行韩语或英语翻译公证</li> </ul>	X	○	原件	○
8	<ul style="list-style-type: none"> <li>■ <b>原就读大学成绩单证明</b></li> <li>- 韩国大学: 提交注明所有学期成绩的大学成绩单原件</li> <li>- 外国大学: 提交注明所有学期成绩的大学成绩单, 并需进行海牙认证或领事认证</li> <li>※ 成绩单上需标明评分体系及各科目满分</li> <li>※ 成绩证明需提交按学期或学年成绩(必须注明百分制分数或满分标准)。</li> </ul>	X	○	原件	○
9	<ul style="list-style-type: none"> <li>■ <b>申请人(本人)及其父母的亲属关系证明材料</b></li> <li>- 中国: 户口本及亲属关系证明(申请人父亲、母亲的户口本分开时, 都需要提交)</li> <li>- 越南: 居留信息确认书或家庭关系证明(So Ho Khau)及出生证明(Giay khai sinh)</li> <li>- 蒙古: 亲属关系证明</li> <li>- 乌兹别克斯坦、吉尔吉斯斯坦、哈萨克斯坦、乌克兰、泰国: 出生证明</li> <li>- 缅甸: 家庭关系证明(户籍证明)</li> <li>- 菲律宾: Family Census</li> <li>- 印度尼西亚: 家庭关系证明(KARTU KELUARGA)</li> <li>※ 除英语外的所有外语文件必须提交翻译公证件</li> <li>※ 父母存在离婚、再婚、死亡等特殊情况下时提交相关材料(例如) 离婚证明、未婚证明、单亲证明、死亡证明等</li> <li>※ 对于无法提供亲属关系证明材料的国家, 可提供出生证明等标注父母国籍的官方文件</li> </ul>	○	○	原件	X

10	<p>■ <b>父母的护照复印件</b></p> <p>- 如父母没有护照时, 提交政府机关签发的身份证件, ※ 除英语外的所有外语文件需要进行韩语或英语翻译公证</p>	O	O	复印件	X								
11	<p>■ <b>银行存款证明: 发表结果后, 被录取者提交(提交时间: 第一次和第二次各自缴纳学费后立即提交)</b></p> <p>- 20,000,000韩元以上 - 银行存款需要冻结至入学当天 - 原则上需提交本人名义的银行存款证明, 只限在特殊情况下, 提交父母的银行存款证明</p> <table border="1"> <thead> <tr> <th>国家</th> <th>内容</th> </tr> </thead> <tbody> <tr> <td>中国</td> <td>以签证发放(变更)申请日为基准30天以内发放的原件</td> </tr> <tr> <td>越南</td> <td>位于当地的韩国金融机构或指定银行(Vietinbank, Vietcombank, Agribank, Techcombank) 开具的存款证明</td> </tr> <tr> <td>乌兹别克斯坦</td> <td>指定的KDB银行开具的存款证明</td> </tr> </tbody> </table> <p>- 注意, 持有外国人登录证并在韩国居住者, 仅认可韩国银行开具的本人名义的存款证明 (必要时可要求追加提交海外汇款收据) ※ 必要时会要求提交下述父母的经济能力证明材料 · 在职者: 在职证明, 社会保险缴纳证明等 · 个体工商户: 营业执照及近6个月的银行流水等 · 其他: 养老保险领取证明等</p>	国家	内容	中国	以签证发放(变更)申请日为基准30天以内发放的原件	越南	位于当地的韩国金融机构或指定银行(Vietinbank, Vietcombank, Agribank, Techcombank) 开具的存款证明	乌兹别克斯坦	指定的KDB银行开具的存款证明	O	O	原件	X
国家	内容												
中国	以签证发放(变更)申请日为基准30天以内发放的原件												
越南	位于当地的韩国金融机构或指定银行(Vietinbank, Vietcombank, Agribank, Techcombank) 开具的存款证明												
乌兹别克斯坦	指定的KDB银行开具的存款证明												
12	<p>■ <b>报考资格审查申请书</b></p> <p>- 诚信女子大学指定样式</p>	O	O	原件	X								
13	<p>■ <b>学历查询同意书</b></p> <p>- 诚信女子大学指定样式, 下方需手写签名</p>	O	O	原件	X								
14	<p>■ <b>自我介绍及学习计划书</b></p> <p>- 用英语或韩语填写 - 提交申请时, 在线申请之后打印</p>	O	O	原件	X								
15	<p>■ <b>留学经费负担承诺书(经济担保人)</b></p> <p>- 诚信女子大学指定样式 ※ 一名经济担保人只能为一名学生担保, 本人不能作自己的经济担保人。</p>	O	O	原件	X								
16	<p>■ <b>语学院结业证明书以及成绩单(仅限持有者)</b></p> <p>- 诚信女子大学国际教育学院结业者时, 提交结业证以及成绩单</p>	O	O	原件	X								
17	<p>■ <b>其他追加材料(仅限持有者)</b></p> <p>- 韩国正规大学语学堂的出勤, 成绩, 结业证明书等 - 相应国家大学入学考试成绩证明或学历证明 (SAT, A-LEVEL, IB, 高考等) - 其他公认的语言成绩证明 (TOEIC, HSK, JLPT, DELF, DELE, TestDaF等) - 其他高中获奖经历, 资格证等 ※ 提交材料的语言为英语以外的其他语言时, 需要进行韩语或英语翻译公证</p>	O	O	原件	X								

#### □ 提交材料注意事项

- 所有材料原则上应提交原件, 不得已提交复印件时, 在最终合格后, 2026.08.21.(周五)之前一定要提交原件。  
※ 原件签发日: 以开始申请日为准, 3个月以内
- 英语, 韩语以外的所有材料需要进行韩语或英语翻译公证。  
※ 翻译成英语以外的语言公证时, 公证文件翻译错误导致的损失由考生本人承担。
- 外国学校及外国机构开具的所有学历认证材料须提交由驻相应国家的韩国驻外公馆签发的“领事确认”, 如果是海牙认证协约国, 须提交由相应国家海牙认证相关机构签发的“海牙认证确认书”。
- 预毕业生须在最终合格后提交正式毕业证明, 且同时提交“海牙认证”或“驻外教育机构确认书”或“领事确认”。
- 提交材料上考生的姓名不同时, 须另递交由考生国籍所属国法院或领事出具的同一人证明材料。
- 为进行事实确认, 除以上所述材料外, 必要时有可能追加其他材料。
- 提交的所有材料均不予返还。
- 如果发现提交的材料存在伪造或变造, 资格审查不合格, 替考等不正当方法取得合格资格, 将取消录取及入学。

## □ 中国学校毕业生学历认证确认书提交指南

## 1. 新生

- (1) 一般高中：提交由中国教育部运营的学历、学位认证中心签发的认证报告 (Verification Report)
- (2) 对于中等职业学校毕业生（仅限学历认可机构毕业生），中国教育部运营的学历、学位认证中心（CHSI）不签发学位等认证报告时，按照以下标准提交审核材料

分类		审查标准	备注
中等职业学校	普通中专 Regular Specialized Secondary Schools	① 线上签发 i) 地方教育局签发的毕业证明*： * 进行海牙认证或韩国驻华领事认证 * 仅认可能在网上识别真伪的情况	择一
	职业高中 Vocational High Schools		
	成人中专 Adult Specialized Secondary Schools	② 线下签发[必须提交学校信息确认书（本校指定格式）] i) 地方教育局签发的毕业证明：进行海牙认证或韩国驻华领事认证 ii) 学校自主签发的毕业证明：由省教育厅(市教育局)确认，并进行海牙认证或韩国驻华领事认证	
	技工学校 Skilled Workers Schools	人力资源社会保障部官网 ( <a href="http://www.mohrss.gov.cn">www.mohrss.gov.cn</a> ) 线上查询版* + 海牙认证或韩国驻华领事认证 * 仅认可能在网上识别真伪的情况	
其他认可高中学历的学校		学校自主签发的毕业证明 + 海牙认证或韩国驻华领事认证 ※ 必须提交设立许可证（事业单位法人证书）或民办学校办学许可证复印件（注意，仅认可学历教育过程，无需公证）	

2. 插班生：专科大学以上毕业生需提交学历、学位认证中心签发的相关认证报告 (Verification Report)
- ※ 签发：中国教育部运营的学历、学位认证中心 (<http://chsi.com.cn>)、首尔孔子学院 (<https://renew.kongzi.co.kr/>)

## 6. 考核方式 / 选拔方式

### 1. 考核方式

材料审查	备注
100%	部分申请者可能会进行面试或技能测试以验证材料

### 2. 选拔方式

- 1) 材料审核方法：对学业能力、职业能力、共同体能力等三个评估项目进行综合，整体评价。
- 2) 根据评价方式的反映比例总和后按招生专业的成绩顺序进行选拔。
- 3) 同分者将根据我校的同分处理原则赋予排名。
- 4) 如果学业能力或经济状况被认为不合格，可能不会被大学录取。
- 5) 如果入学后的学力查询结果等与事实不符或未达标者，会被取消入学资格。
- 6) 不合格者、未提交材料者、虚假填写及材料伪造者、作弊者将被取消入学资格。

## 7. 注意事项

### 1. 申请者注意事项

- 1) 个别通知是否录取，因此申请者必须通过我校的入学主页进行确认。
- 2) 在入学申请表中必须填写在选拔期间可以联系到的联系方式和地址，如果填写时出现错误或无法联系导致的不利后果，责任由申请人承担。（准确填写e-mail地址）
- 3) 本招生简章未说明的事项由我校外国人入学选拔管理委员会另行规定并实施。
- 4) 有疑问请咨询诚信女子大学国际交流支援组。

Tel: 02-920-7994 主页: <https://ipsi.sungshin.ac.kr> Email: [intadmission@sungshin.ac.kr](mailto:intadmission@sungshin.ac.kr)

### 2. 合格者登记方法及注意事项

- 1) 最终学费缴纳指南

区分	最终学费缴纳指南	
	第一批招生	第二批招生
打印学费缴纳单	2026. 06. 24.(周三) ~ 06. 26.(周五)	2026. 07. 29.(周三) ~ 07. 31.(周五)
	可在诚信女子大学入学主页打印	
最终学费缴纳时间	2026. 06. 24.(周三) ~ 06. 26.(周五)	2026. 07. 29.(周三) ~ 07. 31.(周五)
缴纳金额	学费	
缴纳方法	学费缴纳方式另行通知	

- 2) 未缴纳学费者将被视为未注册，并取消其入学资格。
- 3) 从已提交原件材料并缴纳学费的合格者开始，依次签发办理签证所需的标准入学许可书，因材料延迟及未提交而造成的不利后果由申请人承担责任，敬请注意。
- 4) 提交的材料如果确认存在虚假记载，通过伪造及其他不正当方法获得合格或入学资格时，即便入学，也将取消其合格或入学资格，并不予返还已缴纳的学费及其他费用。
- 5) 因通过不正当方法申请本校及其他学校而被取消入学资格者，自取消入学资格之日起3年内不得申请本校。

### 3. 体检

- 1) 入学后进行体检，详细日程将在诚信女子大学主页另行通知。
- 2) 为避免因个人身体疾患或障碍而引起的损失，请慎重选择自己学习能力范围内的招生院系(学部)。

### 4. 外国留学生医疗保险加入指南

根据《国民健康保险法》及《同法施行规则》的规定，自2021年3月起外国留学生和其他外国人一样，需要加入国民健康保险。

## 8. 奖学金及支援

入学学期奖学金不会在学费账单中提前抵扣，学生需先全额缴纳学费，奖学金将在第一学期内发放。

### 1. 外国人学费减免奖学金

#### 1) 国际学部

奖学金分类		审核标准		奖学金余额	奖励学期	
对象	奖学金项目	韩国语入学者	英语入学者			
新生	外国人学费减免奖学金1	TOPIK 4级以上	TOEFL 71分/ IELTS 5.5分以上 /英语为母语或法定官方语言国家的国籍者	第一学期学费 100%	60%	入学学期
					40%	毕业学期
外国人学费减免奖学金2	外国人学费减免奖学金2	TOPIK 3级以上	-	第一学期学费 80%	50%	入学学期
					30%	毕业学期
3年级插班生	外国人学费减免奖学金3	TOPIK 4级以上	TOEFL 71分/ IELTS 5.5分以上 /英语为母语或法定官方语言国家的国籍者	第一学期学费 60%	入学学期	
	外国人学费减免奖学金5	TOPIK 3级	-			
4年级插班生	外国人学费减免奖学金5	TOPIK 4级以上	TOEFL 71分/ IELTS 5.5分以上 /英语为母语或法定官方语言国家的国籍者	第一学期学费 40%	入学学期	
	外国人学费减免奖学金6	TOPIK 3级	-			

※ \* 毕业学期的奖学金在第八个学期在读时，作为学习辅助费进行支付

#### 2) 国际学部之外院系(学部)

奖学金项目	审核标准		奖学金金额	奖励学期
	新入学及3年级插班	4年级插班		
外国人学费减免奖学金1	* TOPIK6级以上	-	第一学期学费 100%	入学学期
外国人学费减免奖学金2	* TOPIK5级	-	第一学期学费 80%	
外国人学费减免奖学金3	* TOPIK4级	-	第一学期学费 60%	
外国人学费减免奖学金4	-	* TOPIK5级以上	第一学期学费 50%	
外国人学费减免奖学金5	* TOPIK3级	* TOPIK4级 * 我校国际教育学院韩语课程1个学期以上结业者(预定结业者)及3级结业者 (预定结业者)	第一学期学费 40%	
外国人学费减免奖学金6	-	* TOPIK3级	第一学期学费 30%	
外国人学费减免奖学金7	* TOPIK2级 * 其他大学韩语课程3级以上结业者(预定结业者)	* TOPIK2级 * 其他大学韩语课程3级以上结业者(预定结业者)	第一学期学费 20%	

## 3) 诚信女子大学国际教育学院结业者奖学金

- 1) 奖学金名称：外国人学费减免(诚信升学奖学金)
- 2) 支付内容：第一学期学费的100%
- 3) 支付时间：入学学期
- 4) 支付基准(支付对象)：在本校国际教育中心注册韩国语课程至少两个学期，4级结业(或预结业)以上者，经国际教育学院院长推荐，以新生或三年级插班生身份进入本校学士学位过程的学生

## 2. 外国人成绩奖学金 (奖励学期：除入学学期外的正规学期内)

## 1) 国际学部

奖学金项目	审核标准	奖学金金额
外国人成绩 1	根据前一学期专业和年级成绩排名前 2%	学费 100%
外国人成绩 2	根据前一学期专业和年级成绩排名前 5%	学费 80%
外国人成绩 3	根据前一学期专业和年级成绩排名前 10%	学费 60%
外国人成绩 4	根据前一学期专业和年级成绩排名前 20%	学费 40%
外国人成绩 5	根据前一学期专业和年级成绩排名前 50%	学费 20%

## 2) 除国际学部外院系(学部)

奖学金项目	审核标准		奖学金金额
	TOPIK 3级以下	TOPIK 4级以上	
外国人成绩 1	-	前一学期4.3以上	学费 100%
外国人成绩 2	前一学期4.3以上	前一学期4.0以上 ~ 4.3以下	学费 80%
外国人成绩 3	前一学期4.0以上~4.3以下	前一学期3.5以上 ~ 4.0以下	学费 60%
外国人成绩 4	前一学期3.5以上~4.0以下	前一学期3.0以上 ~ 3.5以下	学费 40%
外国人成绩 5	前一学期3.0以上~3.5以下	前一学期2.5以上 ~ 3.0以下	学费 20%

\* 入学后享受优惠标准：前一学期必须修满12学分以上。

## 3. 其他奖学金 (奖励学期：正规学期内)

奖学金项目	审核标准		奖学金金额
外国人 勉学奖学金	外国学生中，考虑到家庭情况等因素，经有关部门推荐的人		部分生活费
Global Plus奖学金	在校外国学生中，参加校内国际交流项目并满足结业条件者		
	类型	内容	
	Global Friends 互助奖学金	由本国学生与外国学生组成团队，完成各项活动的要求并最终结业的学生可获得发放（每学期须开展10次以上活动）	
	Global Plus 活动奖学金	申请Global Plus活动，协助国际对外合作处进行各种活动和业务，根据活动累计时间进行分级支付	

\* 奖学金支付具体事项请咨询学生支援组(Tel. 02-920-7012)

## 4. 其他支援事项

### ■ 诚信Global Friends (Buddy)

为帮助新入学的外国学生更快适应留学生活，由本校的韩国学生为其提供学习和生活上的帮助。

### (Tutoring)

外国学生成为个人指导者，通过自己的母语与接受个人指导的韩国在校生进行语言和文化交换的项目，参加Tutoring的学生中满足标准的学生可获得Global Friends奖学金。

### (专业指导)

新生和专升本的外国学生(学员)与同一专业的在校生(导师)组成团队，旨在通过现有在校生帮助新生和专升本的学生适应学业和生活，并分享专业知识的辅导项目。

### ■ 国际学生研讨会

每学期初，针对新生和专升本的外国学生开展国际学生研讨会，通过学校介绍、团队活动、游戏、体育活动等多种活动来提高对学校的理解，并增强归属感。

### ■ 国际交流之夜

诚信全球朋友(伙伴、辅导、专业指导)面向国内外学生举办国际交流之夜活动，以创造对各国家和文化友好包容的校园文化，并为项目参与者之间的交流提供平台。

### ■ 诚信国际文化节

通过各国的文化展台和表演，为国内外学生提供交流机会。

### ■ 运动会

通过体验韩国现代运动会，增强团队合作和友谊，增强学生之间的凝聚力。

### ■ 韩国文化体验

每学期1~2次，体验多姿多彩的韩国文化。

### ■ 送年会

面向所有外国留学生举办年终晚会活动，总结一年的学习，分享交流在韩国生活。

### ■ 国际学生会

由韩国学生和外国学生组成的国际学生会，自主策划和运营适合国内外学生需求的各种活动，同时为外国学生提供所需的多种活动和交流机会，支持全球文化交流、留学生生活、学业、国内职业及就业等。

### ■ TOPIK 考试费报销

为提高外国学生的韩语能力，每年报销一次TOPIK考试费。

### ■ 健康体检

一年一次为外国留学生做免费体检。

### ■ 各种教育

为了外国留学生的留学生活能够更安全，更有意义，我校举办各种教育活动(出入境管理法教育，留学生就业特讲，电脑教育，消防教育，犯罪预防教育等)。

### ■ 国际交流支援组为外国留学生提供全面的咨询及支援服务

国际交流支援组为学生提供学业，成绩，生活，滞留等全方位的一站式服务。

## IX. 学费

※ 以下学费仅供参考，学费可能会有所变动

院系(学部)		学费(一学期)
国际学部	国际韩国学	4,198,000韩币
	美妆·时尚设计	5,893,000韩币
韩国语言文学系, 英语语言文学系, 德国语言文学与文化系, 法国语言文学与文化系, 日本语言文学与文化系, 中国语言文学与文化系, 历史系, 政治外交系, 心里系, 地理系, 经济系, 经营系, 法学部, 教育系, 社会教育系, 伦理教育系, 汉文教育系, 幼儿教育系		3,833,000韩币
清净融合能源工程系, 生物食品工程系, 生物生命工程系, 生物生命工程系, 计算机工程系, 服务与设计工程系, 护理系, 服装产业系, 体育科学部		4,637,000韩币
文化艺术经营系, 多媒体传媒系, 社会福利系, 融合安全工程系, 消费者产业系		4,234,000韩币
美妆产业系, 东洋画系, 西洋画系, 雕塑系, 工艺系, 设计系		5,374,000韩币
媒体影像与表演系, 现代实用音乐系, 舞蹈艺术系, 声乐系, 器乐系, 作曲系		5,481,000韩币
数理统计数据科学学部, 化学·能源融合学部, 生物健康融合学部, 生物新药医学学部, AI融合学部		4,940,000韩币

## X. 英语为通用语言国家

大洲	国家	备注
非洲	博茨瓦纳, 喀麦隆, 埃塞俄比亚, 冈比亚, 加纳, 肯尼亚, 莱索托, 利比里亚, 马拉维, 毛里求斯, 纳米比亚, 尼日利亚, 卢旺达, 塞拉利昂, 南非, 南苏丹, 苏丹, 斯威士兰, 坦桑尼亚, 乌干达, 赞比亚, 津巴布韦	以英语为母语或法定通用语的国家名单仅限于在韩国外交部官网上注明语言为英语(包括法定通用语)的国家信息
亚洲	文莱, 香港, 印度, 马来西亚, 巴基斯坦, 菲律宾, 新加坡	
大洋洲	澳大利亚, 斐济, 基里巴斯, 马绍尔群岛, 密克罗尼西亚联邦, 瑙鲁, 新西兰, 法罗群岛, 巴布亚新几内亚, 萨摩亚, 所罗门群岛, 汤加, 图瓦卢	
欧洲	爱尔兰, 马耳他, 英国	
北美/南美	安提瓜和巴布达, 巴哈马, 伯利兹, 加拿大, 多米尼克, 格林纳达, 圭亚那, 牙买加, 圣基茨和尼维斯, 圣卢西亚, 圣文森特和格林纳丁斯, 特立尼达和多巴哥, 美国	

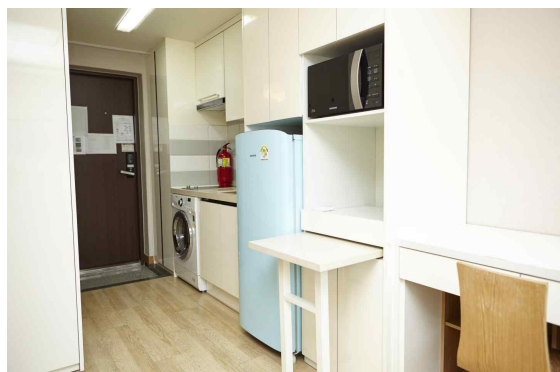
## XI. 宿舍

### 1. 宿舍指南

分类	类型	宿舍费(一学期)	期间	备注
校外宿舍 (6个)	单人间	2,940,000韩元	2026学年 秋季学期 2026.08.25. ~ 12.30.	共 六栋楼 外国人专用宿舍
	双人间, 三人间	1,750,000韩元		
	四人间	1,537,500韩元		
The House	双人间	2,097,380韩元		公共卫生间, 公共淋浴间, 公共厨房
	单人间	2,677,500韩元		
	双人间	1,859,380韩元		
	三人间	1,487,500韩元		
Sungmiryo (直营)	三人间	1,487,500韩元		
	四人间	1,115,630韩元		

### 2. 宿舍设施

※ 宿舍费用及使用期限可能会根据学校的情况进行变更



**International Affairs and Services Team**

**Address:** (02844) 2, Bomun-ro 34da-gil, Seongbuk-gu, Seoul, Republic of Korea

**Tel:** 02-920-7994

**Email:** [intadmission@sungshin.ac.kr](mailto:intadmission@sungshin.ac.kr)

**Homepage:** <https://ipsi.sungshin.ac.kr>

# SUNGSHIN WOMEN'S UNIVERSITY



성신여자대학교  
SUNGSHIN WOMEN'S UNIVERSITY

