

2025학년도

후기 외국인 특별전형 신·편입학 모집요강



SUNGSHIN WOMEN'S UNIVERSITY



성신여자대학교
SUNGSHIN WOMEN'S UNIVERSITY



2023 BEST ACCREDITED UNIVERSITY

by IEQAS

International Education Quality Assurance System



성신여자대학교
SUNGSHIN WOMEN'S UNIVERSITY

2024.3. ~ 2025.2.



Ministry of Education

목차

I. 전형일정	5
II. 모집단위	6
III. 지원자격	8
IV. 지원방법	9
V. 제출서류	11
VI. 전형요소 및 선발방법	13
VII. 유의사항	14
VIII. 장학금 및 지원	15
IX. 등록금	18
X. 영어 공용국 안내	18
XI. 기숙사	19

국제학부 신설 안내

1. 외국인 전용 국제학부 신설

■ 2025학년도부터 외국인 유학생(부모가 모두 외국인인 외국인) 전담 학부인 국제학부 신설

대학	학부	전공	사용언어	트랙	어학자격
창의융합대학	국제학부	글로벌한국학	한국어	한국어교육	TOPIK 3급 이상
			영어	K-컬처 앤 엔터	TOEFL 71점, IELTS 5.5점 이상 또는 영어를 모국어로 사용하는 국가의 국적을 소지한 자
		뷰티·패션디자인	영어	-	

2. 국제학부 전용 장학금 신설

■ 신입생 대상 학비감면 장학금

장학구분		지급기준		지급사항	지급시기	
지급대상	장학명	한국어트랙	영어트랙			
신입생	외국인 학비감면1	TOPIK 4급 이상	TOEFL 71 / IELTS 5.5 이상 /영어가 모국어인 자	첫학기 수업료 100%	60%	입학학기
					40%	졸업학기
	외국인 학비감면2	TOPIK 3급	-	첫학기 수업료 80%	50%	입학학기
					30%	졸업학기

※ 첫학기 수업료의 100%를 받는 경우, 60%는 입학학기에 지급되고 나머지 40%는 졸업학기에 지급됩니다.

※ 첫학기 수업료의 80%를 받는 경우, 50%는 입학학기에 지급되고 나머지 30%는 졸업학기에 지급됩니다.

※ 졸업학기에 지급하는 장학금은 정규 8학기 재학 시 학업보조비로 지급합니다.

■ 재학생 대상 성적 장학금

장학명	지급기준	지급사항
외국인 성적1	전공별 학년별 직전학기 성적 상위 2%	수업료 100%
외국인 성적2	전공별 학년별 직전학기 성적 상위 5%	수업료 80%
외국인 성적3	전공별 학년별 직전학기 성적 상위 10%	수업료 60%
외국인 성적4	전공별 학년별 직전학기 성적 상위 20%	수업료 40%
외국인 성적5	전공별 학년별 직전학기 성적 상위 50%	수업료 20%

3. 국제학부 관련 주요 안내 사항

■ 2025학년도, 2026학년도에는 신입생만 선발하며 2027학년도부터 편입생 선발 예정

■ 국제학부에 한하여 남녀 구분 없이 모든 성별 지원 가능

I. 전형일정

구분	일정		비고
	1차	2차	
원서접수	2025. 04. 02.(수) 10:00 ~ 2025. 04. 16.(수) 17:00	2025. 06. 25.(수) 10:00 ~ 2025. 07. 09.(수) 17:00	인터넷 원서접수 - 우리 대학교 입학 홈페이지 (https://ipsi.sungshin.ac.kr) - 진학어플라이 홈페이지 (https://www.jinhakapply.com/)
서류제출	2025. 04. 02.(수) 10:00 ~ 2025. 04. 16.(수) 17:00	2025. 06. 25.(수) 10:00 ~ 2025. 07. 09.(수) 17:00	우편 또는 방문 제출 - 우편 제출 시 기한내 도착분만 인정 - 방문 제출 가능 시간 : 평일 10:00 ~ 17:00 (점심시간 12:00 ~ 13:00 제외) ※ 서류 미제출은 자격미달 처리 ※ 공휴일은 방문 제출 불가
온라인 면접시험 일정 및 접속 링크 발표	2025. 05. 13.(화)	2025. 07. 29.(화)	우리 대학교 입학 홈페이지 (https://ipsi.sungshin.ac.kr)
온라인 면접시험	2025. 05. 15.(목)	2025. 07. 31.(목)	온라인 면접고사 진행 예정 (단, 국제학부 지원자는 면접고사 미 실시)
합격자 발표	2025. 05. 21.(수) 10:00 예정	2025. 08. 06.(수) 10:00 예정	우리 대학교 입학 홈페이지 (https://ipsi.sungshin.ac.kr)
합격증 및 등록금 고지서 출력	2025. 05. 21.(수) ~ 05. 23.(금)	2025. 08. 06.(수) ~ 08. 08.(금)	
등록금 납부	2025. 05. 21.(수) ~ 05. 23.(금)	2025. 08. 06.(수) ~ 08. 08.(금)	등록금 납부방법 별도 안내예정
개강	2025. 09. 01.(월)		

※ 상기 일정은 우리 대학교 사정에 따라 일부 변경될 수 있습니다.

II. 모집단위

1. 신입학

▣ 정원 제한 없이 선발이 가능하지만 학과(부)의 수용능력 및 지원자의 수학능력에 따라 합격자를 선발합니다.

*예·체능계 학과(부)

**영어트랙 모집단위

대학	모집단위
창의융합대학	국제학부 글로벌한국학전공(한국어교육 트랙)
	글로벌한국학전공(K-컬처 앤 엔터 트랙)**
	뷰티·패션디자인전공**
인문융합예술대학	국어국문학과, 영어영문학과, 독일어문·문화학과, 프랑스어문·문화학과, 일본어문·문화학과, 중국어문·문화학과, 사학과, 문화예술경영학과, 미디어영상연기학과*, 현대실용음악학과*, 무용예술학과*
사회과학대학	정치외교학과, 심리학과, 지리학과, 경제학과, 미디어커뮤니케이션학과, 경영학과, 사회복지학과
법과대학	법학부
자연과학대학	수리통계데이터사이언스학부(수학/핀테크전공), 수리통계데이터사이언스학부(통계학/빅데이터사이언스전공), 화학·에너지융합학부(화학/스마트에너지전공), 바이오헬스융합학부(바이오헬스서비스/식품영양학전공)
공과대학	서비스디자인공학과, 융합보안공학과, 컴퓨터공학과, 청정신소재공학과, 바이오식품공학과, 바이오생명공학과, 바이오신약의과학부(바이오신약/글로벌의과학전공), AI융합학부(AI/지능형IoT전공)
간호대학	간호학과
생활산업대학	의류산업학과, 소비자산업학과, 뷰티산업학과*, 스포츠과학부(스포츠레저전공)*, 스포츠과학부(운동재활전공)*
사범대학	교육학과, 사회교육과, 윤리교육과, 한문교육과, 유아교육과
미술대학	동양화과*, 서양화과*, 조소과*, 공예과*, 디자인과*
음악대학	성악과*, 기악과*, 작곡과*

※ 국제학부를 제외한 모든 모집단위에 여학생만 지원 가능합니다.(국제학부는 모든 성별 지원 가능)

※ 사범대학은 교육부 '교원양성기관 정원(외) 운영규정'을 준수하여 각 학과 정원의 10% 이내로 선발합니다.

2. 편입학

■ 정원 제한 없이 선발이 가능하지만 학과의 수용능력 및 지원자의 수학능력에 따라 합격자를 선발합니다.

*예·체능계 학과(부)

대학	모집단위
인문융합예술대학	국어국문학과, 영어영문학과, 독일어문·문화학과, 프랑스어문·문화학과, 일본어문·문화학과, 중국어문·문화학과, 사학과, 문화예술경영학과, 미디어영상연기학과*, 현대실용음악학과*, 무용예술학과*
사회과학대학	정치외교학과, 심리학과, 지리학과, 경제학과, 미디어커뮤니케이션학과, 경영학과, 사회복지학과
법과대학	법학부
자연과학대학	수리통계데이터사이언스학부(수학전공), 수리통계데이터사이언스학부(핀테크전공), 수리통계데이터사이언스학부(통계학전공), 수리통계데이터사이언스학부(빅데이터사이언스전공), 화학·에너지융합학부(화학/스마트에너지전공), 바이오헬스융합학부(바이오헬스서비스전공), 바이오헬스융합학부(식품영양학전공)
공과대학	서비스디자인공학과, 융합보안공학과, 컴퓨터공학과, 청정신소재공학과, 바이오식품공학과, 바이오생명공학과, 바이오신약의과학부(바이오신약전공), 바이오신약의과학부(글로벌의과학전공), AI융합학부(AI전공), AI융합학부(지능형IoT전공)
간호대학	간호학과
생활산업대학	의류산업학과, 소비자산업학과, 뷰티산업학과*, 스포츠과학부(스포츠레저전공)*, 스포츠과학부(운동재활전공)*
미술대학	동양화과*, 서양화과*, 조소과*, 공예과*, 디자인과*
음악대학	성악과*, 기악과*, 작곡과*

※ 모든 모집단위에 여학생만 지원 가능합니다.

(단, 교류대학 '메이크업디자인 전공' 전문학사학위 취득자 중 재학기간 동안 우리 대학교에서 교환학생으로 1학기 이상 수학한 경우에 한해 성별과 무관하게 '뷰티산업학과'에 편입학 지원 가능)

3. 교육과정 인증 안내

■ 아래의 모집단위는 교육부 지정 기관에서 다음과 같이 해당 교육과정에 대한 인증을 완료하였음을 알려드립니다.

모집단위	인증기관	인증결과	유효기간	비고
간호학과	(재)한국간호교육평가원	인증	~ 2027.12.16.	학사학위과정

Ⅲ. 지원자격

1. 신입학

■ 아래 지원자격을 갖춘 자

	지원자격	
	국제학부	국제학부 외 학과(부)
신입학 (1학년)	① (고교과정에 상응하는 교육과정을 시작하기 전) 부·모·본인 모두가 외국인인 자	
	② 국내·외 고등학교 졸업자 또는 2025년 8월 졸업예정자 (GED 등 국내·외 검정고시, 홈스쿨링, 사이버학습 등의 학력은 인정되지 않음)	
	③ [한국어트랙] - 한국어능력시험(TOPIK) 3급 이상 취득자 [영어트랙] - IELTS 5.5 이상 또는 TOEFL iBT 71 이상 또는 영어를 모국어로 사용하는 국가의 국적자	③ 한국어능력시험(TOPIK) 3급 이상 취득자 - 예·체능계 학과 및 의류산업학과는 한국어능력 시험(TOPIK) 2급 이상 취득자도 지원 가능 ※ 단, 입학 후 1년간 우리 대학교 국제교육원 한국어과정에서 300시간 이상 한국어 연수

- TOEFL iBT Home Edition 및 My Best Score 인정합니다.
- 한국어능력시험(TOPIK), IELTS, TOEFL 성적은 원서접수 마감일 기준 유효기간(2년) 이내 서류만 인정합니다.
- 한국어능력시험 자격요건은 TOPIK PBT와 iBT(일반시험) 모두 인정합니다. (TOPIK iBT 시범시험은 인정 불가)
- 한국어능력시험(TOPIK) 3급 이하 자격 취득자는 입학이 가능하나, 졸업 전까지 TOPIK 4급 이상을 취득해야 합니다.

2. 편입학

■ 아래 지원자격을 갖춘 자

	학력요건
편입학 (3학년)	① (고교과정에 상응하는 교육과정을 시작하기 전) 부·모·본인 모두가 외국인인 자
	② 국내·외 4년제 정규대학교에서 2학년 또는 4학기 이상 수료자(2025년 8월 수료예정자 포함)로서 학사학위 취득에 필요한 최저 학점의 1/2 이상 이수한 자 또는 국내·외 전문대학(2~3년제) 졸업자(2025년 8월 졸업예정자 포함) 또는 관계 법령에 의하여 이와 동등 이상의 학력이 있다고 인정되는 자
	③ 한국어능력시험(TOPIK) 3급 이상 취득자 - 예·체능계 학과 및 의류산업학과는 한국어능력시험(TOPIK) 2급 이상 취득자도 지원 가능 ※ 단, 입학 후 1년간 우리 대학교 국제교육원 한국어과정에서 300시간 이상 한국어 연수

- 계절학기에서 취득한 학점 및 성적은 인정되나 이수학기로는 인정되지 않습니다.
- 수료증명서가 발급되지 않는 학교의 경우 2학년 또는 4학기 이상 수료하고 학사학위 취득에 필요한 최저 학점의 1/2 이상(영국 학제의 3년제 대학은 2/3 이상)을 취득해야 합니다.
- 일반계 학과는 출신학과 계열에 관계없이 지원 가능하나 **예·체능계 학과는 동일계열 출신자에 한하여 지원 가능합니다.**
 ※ 스포츠과학부(스포츠레저전공), 뷰티산업학과는 비동일계열 지원 가능
- 편입 학년은 3학년으로 하되, 국내·외 정규 고등교육기관에서 뷰티산업학과 동일계열 3년제 전문학사학위 이상의 학력을
 취득한 외국인이 우리 대학교 뷰티산업학과에 편입하는 경우에 한하여 편입 학년을 4학년으로 적용할 수 있습니다.
- 교류대학 '메이크업디자인 전공' 전문학사학위 취득자 중 재학기간 동안 우리 대학교에서 교환학생으로 1학기 이상
 수학한 경우에 한해 성별과 무관하게 뷰티산업학과에 편입학 지원 가능합니다.

※ 본 외국인 특별전형은 학교 소재지에 제한을 두지 않으며, 대한민국 복수 국적자는 지원할 수 없습니다.

Ⅳ. 지원방법

1. 원서접수 및 서류제출

1) 1차

구분	원서접수	서류제출
접수기간	2025. 04. 02.(수) 10:00 ~ 2025. 04. 16.(수) 17:00	2025. 04. 02.(수) 10:00 ~ 2025. 04. 16.(수) 17:00
접수방법	인터넷 원서접수	우편 또는 방문 제출 - 우편 제출 시 기한내 도착분만 인정 - 방문 제출 가능 시간: 평일 10:00 ~ 17:00 (점심시간 12:00 ~ 13:00 제외) ※ 공휴일에는 방문 제출 불가
접 수 처	- 우리 대학교 입학 홈페이지 (https://ipsi.sungshin.ac.kr) - 진학어플라이 홈페이지 (https://www.jinhakapply.com/)	(02844) 서울시 성북구 보문로34다길 2 성신여자대학교 성신관 1층 국제교류지원팀 ※ 지하철 4호선 성신여대입구역(돈암)

2) 2차

구분	원서접수	서류제출
접수기간	2025. 06. 25.(수) 10:00 ~ 2025. 07. 09.(수) 17:00	2025. 06. 25.(수) 10:00 ~ 2025. 07. 09.(수) 17:00
접수방법	인터넷 원서접수	우편 또는 방문 제출 - 우편 제출 시 기한내 도착분만 인정 - 방문 제출 가능 시간: 평일 10:00 ~ 17:00 (점심시간 12:00 ~ 13:00 제외) ※ 공휴일에는 방문 제출 불가
접 수 처	- 우리 대학교 입학 홈페이지 (https://ipsi.sungshin.ac.kr) - 진학어플라이 홈페이지 (https://www.jinhakapply.com/)	(02844) 서울시 성북구 보문로34다길 2 성신여자대학교 성신관 1층 국제교류지원팀 ※ 지하철 4호선 성신여대입구역(돈암)

3) 주요 안내사항

- 1개의 모집단위에만 지원할 수 있습니다.(복수지원 불가)
- 서류제출 마감일까지 서류를 제출하지 않은 경우 자격미달자로 불합격 처리합니다.
- 제출서류는 순서대로 정리하여 제출하고, 우측 하단에 성명, 증명서 종류를 기재 바랍니다.
(예: 김성신, 고등학교 성적증명서)
- 입학원서, 지원자격 심사 신청서 등의 서식은 우리 대학교 입학 홈페이지에서 다운로드하여 사용할 수 있습니다.

2. 원서접수 시 유의사항

1) 원서접수 전 지원자격을 반드시 확인 바랍니다.

2) 접수가 완료된 경우 기재사항 변경 또는 접수를 취소할 수 없으며, 전형료는 환불되지 않습니다. 단, 전형료 납부 후 천재지변, 질병, 기타 사고 등 수험생의 귀책이 아닌 사유로 전형에 응시할 수 없는 경우에는 전형료 환불신청서 및 증빙서류를 제출하여 심의를 거친 후 해당 전형료의 일부 또는 전액을 환불할 수 있습니다.

※ 전형료 환불신청서 및 증빙서류 제출마감 - 2025.07.31.(목)까지

3) 전형료 비례환불 안내

- 우리 대학교는 「고등교육법」 제34조의4제5항에 따라 입학전형관련 수입·지출에 따른 잔액이 있을 경우 입학전형에 응시한 사람이 납부한 입학전형료에 비례하여 아래 방법 중 원서접수 시 지원자가 선택한 방법에 따라 반환할 예정입니다.

- 우리 대학교 직접 방문
- 반환 대상자가 원서접수 시 입력한 금융기관의 환불계좌로 이체

- 반환 방법 중 반환 대상자가 금융기관의 환불계좌로 이체하는 방법을 선택하는 경우에는 반환할 금액에서 금융기관의 전산망을 이용하는데 드는 비용을 차감하고 반환합니다. 또한 금융기관의 전산망을 이용하는데 드는 비용이 반환할 금액 이상이면 반환하지 않습니다.

4) 사진 제출 유의사항

- 최근 3개월 이내에 촬영한 증명사진(컬러, 3cm×4cm)을 제출합니다.
- 모자, 마스크, 선글라스 등을 쓰고 찍은 사진, 편집 및 보정 작업을 무리하게 하여 본인 식별이 어려운 사진, 타인의 사진이나 다른 이미지를 제출해서는 안됩니다.

5) 개인정보 수집 및 관리 안내

- 개인정보는 지원자의 동의하에 입학업무에 필요한 최소한으로 수집하며, 수집된 정보는 우리 대학교 규정에 따라 입학 및 학적 관련 업무 외 다른 용도로 이용되지 않습니다.
- 개인정보 수집항목: 성명, 외국인등록번호, 출신학교명, 사진, 주소, 전화번호, 휴대전화번호, e-mail, 전형료반환 계좌번호 등

※ 기재 오류, 미제출 관련 안내

- 지원자의 기재착오, 누락, 오기, 제출서류 미비, 제출기한 경과 등으로 인한 불이익은 지원자에게 책임이 있음을 유의 바랍니다.
- 전형 기간 중 필요한 각종 안내 사항은 지원자의 e-mail을 통해 공지되오니, 정확한 e-mail 주소를 기재하시기 바라며, e-mail 주소 오류로 발생하는 모든 문제에 대한 책임은 지원자에게 있습니다.

3. 전형료

1) 일반계 학과(부): 135,000원

2) 예·체능계 학과(부): 155,000원

V. 제출서류

순서	제출서류	신입학	편입학	제출형태	아포스티유 또는 영사확인
1	■ 입학원서 - 인터넷 원서접수 후 출력	O	O	원본	X
2	■ 본인 여권 사본 - 국적 및 사진이 있는 부분 복사하여 제출	O	O	복사본	X
3	■ 외국인 등록증 앞/뒷면(해당자만) - 외국인 등록 후 국내 거주 중인 경우 제출 (소지자에 한함)	O	O	복사본	X
4	■ 공인 어학능력 성적표(TOPIK, IELTS, TOEFL iBT) - 원서접수 마감일 기준 유효기간(2년) 이내 서류만 인정 - 영어를 모국어로 사용하는 국가의 국적자가 영어트랙에 지원할 경우 공인어학능력 성적표 제출 불필요	O	O	원본	X
5	■ 고등학교 졸업(예정)증명서 - 한국 고등학교: 원본 1부 제출 - 중국 고등학교: 학력인정확인서 제출 필수(p.13 '중국소재 학교 출신자 학력인정확인서 제출 안내' 참고) - 중국 외 외국 고등학교: 졸업(예정)증명서 원본을 아포스티유 확인 또는 영사확인받아 제출 ※ 영어 이외의 외국어로 된 모든 서류는 반드시 번역공증본을 제출	O	X	원본	O
6	■ 고등학교 성적증명서 - 한국 고등학교: 전 학년 성적이 기재된 학교생활기록부 원본 제출 - 외국 고등학교: 전 학년 성적이 기재된 성적증명서를 아포스티유 확인 또는 영사확인 받아 제출 ※ 성적증명서에는 성적체계 및 과목별 만점 표기 ※ 영어 이외의 외국어로 된 모든 서류는 반드시 번역공증본을 제출	O	X	원본	O
7	■ 전적대학 수료/졸업증명서 - 한국 대학교: 대학교 수료/졸업(예정) 증명 원본 제출 - 중국 대학교: 학력인정확인서 제출 필수(p.13 '중국소재 학교 출신자 학력인정확인서 제출 안내' 참고) - 중국 외 외국 대학교: 대학교 수료/졸업(예정) 증명서를 아포스티유 확인 또는 영사확인 받아 제출 ※ 영어 이외의 외국어로 된 모든 서류는 반드시 번역공증본을 제출	X	O	원본	O
8	■ 전적대학 성적증명서 - 한국 대학교: 전 학기 성적이 기재된 대학교 성적증명서 원본 제출 - 외국 대학교: 전 학기 성적이 기재된 대학교 성적증명서를 아포스티유 확인 또는 영사확인 받아 제출 ※ 성적증명서에는 성적체계 및 과목별 만점 표기	X	O	원본	O
9	■ 지원자와 부모의 가족관계 증명 서류 - 중국: 호구부 및 친족관계증명서 (지원자와 부, 모의 호구부가 따로 있는 경우, 모두 제출 필수) - 베트남: 거주정보확인서 또는 가족관계증명서(호적부(So Ho Khau)) 및 출생증명서(Giay khai sinh) - 몽골: 친족관계증명서 - 우즈베크, 키르기스스탄, 카자흐스탄, 우크라이나, 태국: 출생증명서 - 미얀마: 가족관계증명서(잉타웅수사엔) - 필리핀: Family Census - 인도네시아: 가족관계증명서(KARTU KELUARGA) ※ 영어 이외의 외국어로 된 모든 서류는 반드시 번역공증본을 제출 ※ 부모 이혼, 재혼, 사망 등의 사항은 관련 서류 제출 예) 이혼증명서, 미혼증명서, 한부모증명서, 사망증명서 등 ※ 가족관계 증명 서류를 발급하지 않는 국가의 경우, 출생증명서 등 부모의 국적이 명시된 공식 서류로 대체 가능	O	O	원본	X

10	<div>■ 부모의 여권 사본</div> <div>- 부모의 여권이 없을 경우, 해당 국가 신분증 사본 제출</div> <div>※ 영어 이외의 외국어로 된 모든 서류는 반드시 번역공증본을 제출</div>	O	O	복사본	X						
11	<div>■ 은행예금잔고증명서 : 합격자발표 후 합격자에 한해 제출(제출기간: 합격자발표 후 대상자에게 이메일로 안내 예정)</div> <div>- 원화 20,000,000원 이상</div> <div>- 은행 잔고는 입학일까지 유지</div> <div>- 본인 명의의 은행예금잔고증명서 제출이 원칙이며 불가피한 경우에만 부모만을 재정보증인으로 인정</div> <table><tr><td>국가</td><td>내용</td></tr><tr><td>베트남</td><td>· 현지 소재 한국 금융기관 또는 지정된 현지 은행(Vietinbank, Vietcombank, Agribank, Techcombank) 발행 잔고증명서</td></tr><tr><td>우즈베크</td><td>· KDB은행 잔고증명서만 제출 가능</td></tr></table> <div>- 단, 외국인 등록을 마치고 국내에 체류 중인 자에 대해서는 국내은행 본인 잔고 증명서만 인정 (필요한 경우 해외 송금 확인증 추가 제출 요구 가능)</div> <div>※ 추가 확인이 필요한 경우, 아래와 같은 부모의 재정능력서류를 요청할 수 있음</div> <div>· 재직자: 재직증명서, 사회보험료 납부 증명서 등</div> <div>· 자영업자: 사업자등록증 및 최근 6개월간 거래내역서 등</div> <div>· 기타: 연금수령 증명서 등</div>	국가	내용	베트남	· 현지 소재 한국 금융기관 또는 지정된 현지 은행(Vietinbank, Vietcombank, Agribank, Techcombank) 발행 잔고증명서	우즈베크	· KDB은행 잔고증명서만 제출 가능	O	O	원본	X
국가	내용										
베트남	· 현지 소재 한국 금융기관 또는 지정된 현지 은행(Vietinbank, Vietcombank, Agribank, Techcombank) 발행 잔고증명서										
우즈베크	· KDB은행 잔고증명서만 제출 가능										
12	<div>■ 지원자격 심사 신청서</div> <div>- 본교 양식</div>	O	O	원본	X						
13	<div>■ 학력조회 동의서</div> <div>- 본교 양식, 하단 자필 서명 필수</div>	O	O	원본	X						
14	<div>■ 자기소개서 및 학업계획서</div> <div>- 영어 또는 한국어로 작성</div> <div>- 원서접수 시 온라인으로 작성 후 출력</div>	O	O	원본	X						
15	<div>■ 유학경비 부담서약서(재정보증인)</div> <div>- 본교 양식, 자필 서명 필수</div> <div>※ 재정 보증인은 1명의 학생에 한하여 보증이 가능하며, 본인은 재정 보증인이 될 수 없음</div>	O	O	원본	X						
16	<div>■ 여학원 수료증명서 및 성적표(해당자만)</div> <div>- 성신여대 국제교육원 수료자의 경우 수료증명서 및 성적표 제출</div>	O	O	원본	X						
17	<div>■ 기타 추가 서류(해당자만)</div> <div>- 국내 정규대학 여학당 출석, 성적, 수료증명서 등</div> <div>- 해당 국가 대학 입학시험 성적증명서 또는 학력증명서(SAT, A-LEVEL, IB, 高考 등)</div> <div>- 기타 공인 어학 성적증명서(TOEIC, HSK, JLPT, DELF, DELE, TestDaF 등)</div> <div>- 기타 고교 수상 경력, 자격증 등</div> <div>※ 영어 이외의 외국어로 된 서류 제출 시에는 국문 또는 영문 번역공증 필수</div>	O	O	원본	X						

□ 서류제출 유의사항

- 모든 제출서류는 원본제출을 원칙으로 하나, 사본을 제출할 경우, 최종합격 후 2025.08.22.(금)까지 반드시 원본 서류를 제출해야 합니다.
※ 원본 발급일: 원서접수 시작일 기준 3개월 이내 권장
- 영어 이외의 외국어로 된 모든 서류는 반드시 번역공증본을 제출해야 합니다.
※ 영어 이외의 외국어로 번역공증 시 공증 문서 번역 오류와 관련된 불이익은 수험생이 부담합니다.
- 외국학교 및 외국기관에서 발행된 모든 학력 입증서류는 반드시 해당국에 주재하고 있는 대한민국 재외공관의 '영사확인'을 받거나 아포스티유 협약국인 경우 해당국의 아포스티유 관련 기관에서 '아포스티유 확인서'를 발급받아 제출해야 합니다.
- 졸업예정자는 최종 합격 후 졸업증명서를 제출해야 합니다. 졸업증명서 제출 시에도 '아포스티유 확인서'나 '재외 교육기관확인서' 또는 '영사확인'을 받아 제출해야 합니다.
- 제출서류 상의 성명이 다른 경우 동일인임을 증명하는 서류(해당국 법원이나 공판장 발행)를 추가로 제출해야 합니다.
- 사실 확인을 위하여 필요한 경우 우리 대학교에서 지원자에게 제출서류 이외의 추가 서류를 요구할 수 있습니다.
- 제출한 모든 서류는 반환하지 않습니다.
- 제출 서류의 위·변조, 지원자격 미달, 대리시험 등의 부정한 방법으로 합격한 사실이 확인될 경우 합격 및 입학을 취소합니다.

□ 중국소재 학교 출신자 학력인정확인서 제출 안내

1. 신입학

- 가. 일반계 고등학교: 중국 교육부 운영 학력·학위 인증센터에서 발급받은 인증보고서(Verification Report) 제출
 나. 중국 교육부 운영 학력·학위 인증센터(CHSI) 발행 학위 등 인증보고서가 발급되지 않는 **중등직업학교 등 졸업자**
 (학력인정기관 졸업자에 한함)에 대해서는 아래 기준에 따라 심사 자료 제출

구분		심사기준	비고
중등 직업 학교	보통중등전문학교(普通中专) Regular Specialized Secondary Schools	① 온라인 발행 i) 지방 교육 당국 발행 졸업증명서* * 주중한국영사확인 또는 아포스티유확인 * 온라인에서 진위 여부 확인 가능한 경우만 인정	택 1
	직업고등학교(职业高中) Vocational High Schools	② 오프라인 발행: '학교정보확인서(본교 소정 양식)' 제출 필수 i) 지방 교육 당국 발행 졸업증명서: 주중한국영사확인 또는 아포스티유확인 ii) 학교 자체 발행 졸업증명서: 성교육청(市教育局) 확인 + 주중한국영사확인 또는 아포스티유확인	
	성인중등전문학교(成人中专) Adult Specialized Secondary Schools	인적자원사회보장부 공식 홈페이지(www.mohrss.gov.cn) 온라인 조회본* + 주중한국영사확인 또는 아포스티유확인 * 온라인에서 진위 여부 확인 가능한 경우만 인정	
	기술공업학교(技工学校) Skilled Workers Schools	학교 자체 발행 졸업증명서 + 주중한국영사확인 또는 아포스티유확인 ※ 설립허가증(사업단위법인증서(事业单位法人证书) 또는 민판학교판학허가증(民办学校办学许可证)) 사본 제출 필수(단, 학력교육 과정만 인정, 공증 불필요)	
기타 고졸학력 인정 학교		학교 자체 발행 졸업증명서 + 주중한국영사확인 또는 아포스티유확인 ※ 설립허가증(사업단위법인증서(事业单位法人证书) 또는 민판학교판학허가증(民办学校办学许可证)) 사본 제출 필수(단, 학력교육 과정만 인정, 공증 불필요)	

2. 편입학: 전문대 이상 졸업장, 학력 등에 대한 학력·학위 인증센터에서 발급받은 인증보고서(Verification Report) 제출
 ※ 발급: 중국 교육부 운영 학력·학위 인증센터(<http://chsi.com.cn>), 서울공자아카데미(<https://renew.kongzi.co.kr/>)

VI. 전형요소 및 선발방법

1. 전형요소별 반영배점 및 비율

구분	서류심사	면접고사	비고
국제학부	100%	-	단, 일부 지원자의 경우 서류검증을 위한 면접고사 또는 실기고사를 진행할 수 있음
국제학부 외 학과(부)	P/F	100%	단, 일부 예체능계 학과(부)의 경우 면접고사 시 실기평가를 진행할 수 있음

2. 선발방법

- 1) 전형요소별 반영비율에 따라 일괄 합산하여 모집학과별 성적순으로 선발합니다.
- 2) 동점자는 우리 대학교 동점자 처리원칙에 따라 순위를 부여합니다.
- 3) 전형 성적이 다른 지원자에 비해 현저한 차이가 있어 대학 수학에 지장이 있다고 판단되는 자는 입학을 허가하지 않을 수 있습니다.
- 4) 서류심사 결과 수학능력이나 재정상황이 부적격하다고 판단될 경우 입학을 허가하지 않을 수 있습니다.
- 5) 입학 후 학력조회 결과 등이 사실과 다르거나 자격미달임이 판명될 때에는 입학 취소를 할 수 있습니다.
- 6) 자격미달자, 서류 미제출자, 허위 기재 및 서류 위(변)조자, 각 고사별 결시자, 부정행위자는 불합격 처리합니다.

Ⅶ. 유의사항

1. 지원자 유의사항

- 1) 개인별 면접 고사 일정은 변경할 수 없습니다.
- 2) 고사 당일 신분증(기간이 만료되지 않은 여권, 외국인등록증, 본국 신분증 등)을 반드시 지참해야 합니다.
- 3) 합격여부는 개별통보하지 않으므로 지원자가 우리 대학교 입학 홈페이지를 통해 확인해야 합니다.
- 4) 입학원서에는 전형기간 중 연락이 될 수 있는 연락처와 주소를 반드시 기재해야 하며, 기재 시 오류나 연락 두절로 인한 불이익이 발생하는 경우 이에 대한 책임은 지원자에게 있습니다. **(정확한 e-mail 주소 기재)**
- 5) 본 모집요강에 명시하지 않은 사항은 우리 대학교 외국인입학전형관리위원회에서 따로 정하여 시행합니다.
- 6) 기타 문의사항은 우리 대학교 국제교류지원팀으로 연락하시기 바랍니다.

Tel: 02-920-7994 홈페이지: <https://ipsi.sungshin.ac.kr> 이메일: intadmission@sungshin.ac.kr

2. 합격자 등록방법 및 유의사항

- 1) 최종등록금 납부 안내

구분	최종등록금 납부 안내	
	1차 모집	2차 모집
등록금 고지서 출력	2025. 05. 21.(수) ~ 05. 23.(금)	2025. 08. 06.(수) ~ 08. 08.(금)
	우리 대학교 입학 홈페이지에서 출력 가능	
납부 기간	2025. 05. 21.(수) ~ 05. 23.(금)	2025. 08. 06.(수) ~ 08. 08.(금)
납부 금액	등록금액	
납부 방법	등록금 납부방법 별도 안내예정	

- 2) 등록금을 납부하지 않은 자는 미등록으로 합격이 취소됩니다.
- 3) 원본 서류 제출 및 등록금 납부가 완료된 합격자부터 순차적으로 비자 발급에 필요한 표준입학허가서를 발급하며, 서류 지연 및 미제출로 인해 발생하는 불이익은 지원자의 책임이므로 유의 바랍니다.
- 4) 제출서류 기재사항의 허위기재, 변조 및 기타 부정한 방법에 의하여 합격 또는 입학한 사실이 확인될 경우 입학한 후라도 합격 또는 입학을 취소하며, 이 경우에 기 납부한 등록금 및 기타 금액은 반환하지 않습니다.
- 5) 본교 및 타 대학에 부정한 방법으로 지원해 입학이 취소된 자는 입학이 취소된 날부터 3년 동안 본교에 지원할 수 없습니다.

3. 건강검사

- 1) 건강검사는 입학 후 실시하며, 세부일정은 우리 대학교 홈페이지를 통하여 추후 공지합니다.
- 2) 본인의 신체질환이나 장애로 인해 발생할 수 있는 피해 방지를 위하여 신중을 기해 수학 가능한 모집학과(부)를 선택해야 합니다.

4. 외국인 유학생 의료보험 가입안내

「국민건강보험법」 및 「동법 시행규칙」에 따라 2021년 3월부터 외국인 유학생도 다른 외국인과 마찬가지로 국민건강보험 지역가입자로 가입됩니다.

VIII. 장학금 및 지원

1. 외국인 학비감면 장학금

가. 국제학부

장학구분		지급기준		지급사항	지급시기	
지급대상	장학명	한국어트랙	영어트랙			
신입생	외국인 학비감면1	TOPIK 4급 이상	TOEFL 71 / IELTS 5.5 이상 / 영어가 모국어인 자	첫학기 수업료 100%	60%	입학학기
					40%	졸업학기*
	외국인 학비감면2	TOPIK 3급	-	첫학기 수업료 80%	50%	입학학기
					30%	졸업학기*
3학년 편입생	외국인 학비감면3	TOPIK 4급 이상	TOEFL 71 / IELTS 5.5 이상 / 영어가 모국어인 자	첫학기 수업료 60%	입학학기	
	외국인 학비감면5	TOPIK 3급	-	첫학기 수업료 40%		
4학년 편입생	외국인 학비감면5	TOPIK 4급 이상	TOEFL 71 / IELTS 5.5 이상 / 영어가 모국어인 자	첫학기 수업료 40%	입학학기	
	외국인 학비감면6	TOPIK 3급	-	첫학기 수업료 30%		

※ *:졸업학기에 지급하는 장학금은 정규 8학기 재학 시 학업보조비로 지급합니다.

나. 국제학부 외 학과(부)

장학명	지급기준		지급사항	지급시기
	신입생 및 3학년 편입생	4학년 편입생		
외국인 학비감면1	TOPIK 6급 이상	-	첫학기 수업료 100%	입학학기
외국인 학비감면2	TOPIK 5급	-	첫학기 수업료 80%	
외국인 학비감면3	TOPIK 4급	-	첫학기 수업료 60%	
외국인 학비감면4	우리 대학교 국제교육원 한국어과정 2개 학기 이상 등록자 중 3급 이상 수료(예정)자	TOPIK 5급 이상	첫학기 수업료 50%	
외국인 학비감면5	TOPIK 3급	TOPIK 4급 우리 대학교 국제교육원 한국어과정 1개 학기 이상 등록자 중 3급 이상 수료(예정)자	첫학기 수업료 40%	
외국인 학비감면6	-	TOPIK 3급	첫학기 수업료 30%	
외국인 학비감면7	TOPIK 2급 타대학 한국어과정 3급 이상 수료(예정)자	TOPIK 2급 타대학 한국어과정 3급 이상 수료(예정)자	첫학기 수업료 20%	

다. 우리 대학교 국제교육원 한국어과정 수료 장학금

- 1) 장학명: 외국인 학비감면(성신진학장학금)
- 2) 지급사항: 첫학기 수업료 100%
- 3) 지급시기: 입학학기
- 4) 지급기준(지급대상): 우리 대학교 국제교육원 한국어과정 2개 학기 이상 등록자 중 4급 이상 수료(예정)자로서 국제교육원장의 추천을 받고 우리 대학교 학사 학위과정 신입학 또는 3학년 편입한 자

2. 외국인 성적 장학금 (지급시기: 입학학기를 제외한 정규학기 내)**가. 국제학부**

장학명	지급기준	지급사항
외국인 성적1	전공별 학년별 직전학기 성적 상위 2%	수업료 100%
외국인 성적2	전공별 학년별 직전학기 성적 상위 5%	수업료 80%
외국인 성적3	전공별 학년별 직전학기 성적 상위 10%	수업료 60%
외국인 성적4	전공별 학년별 직전학기 성적 상위 20%	수업료 40%
외국인 성적5	전공별 학년별 직전학기 성적 상위 50%	수업료 20%

※ 직전 학기 취득학점을 12학점 이상 이수해야 합니다.

나. 국제학부 외 학과(부)

장학명	지급기준		지급사항
	TOPIK 3급 이하	TOPIK 4급 이상	
외국인 성적1	-	직전학기 4.3 이상	수업료 100%
외국인 성적2	직전학기 4.3 이상	직전학기 4.0 이상 ~ 4.3 미만	수업료 80%
외국인 성적3	직전학기 4.0 이상 ~ 4.3 미만	직전학기 3.5 이상 ~ 4.0 미만	수업료 60%
외국인 성적4	직전학기 3.5 이상 ~ 4.0 미만	직전학기 3.0 이상 ~ 3.5 미만	수업료 40%
외국인 성적5	직전학기 3.0 이상 ~ 3.5 미만	직전학기 2.5 이상 ~ 3.0 미만	수업료 20%

※ 직전 학기 취득학점을 12학점 이상 이수해야 합니다.

3. 기타 장학금 (지급시기: 정규학기 내)

장학명	지급기준	지급사항						
외국인 면학 장학금	외국인 학생 중 가계형편 등을 고려하여 관련 부서의 추천을 받은 자	생활비 일부						
글로벌 플러스 장학금	외국인 학생 중 교내 교류 프로그램에 참여하거나 활동에 적극적인 자로서 관련 부서의 추천을 받은 자							
	<table><tr><th>유형</th><th>내용</th></tr><tr><td>글로벌프렌즈 (튜터링) 수료</td><td>내국인 학생에게 본인의 모국어를 가르치는 활동 후, 활동요건을 충족한 학생에게 지급 (1학기 10회 이상 활동 실시)</td></tr><tr><td>글로벌 플러스 장학생 활동</td><td>글로벌 플러스 활동에 선발되어 한학기 동안 국제대외협력처 주관 각종 행사 및 업무에 도움을 제공하는 활동 후, 활동 누적시간에 따라 차등 지급</td></tr></table>		유형	내용	글로벌프렌즈 (튜터링) 수료	내국인 학생에게 본인의 모국어를 가르치는 활동 후, 활동요건을 충족한 학생에게 지급 (1학기 10회 이상 활동 실시)	글로벌 플러스 장학생 활동	글로벌 플러스 활동에 선발되어 한학기 동안 국제대외협력처 주관 각종 행사 및 업무에 도움을 제공하는 활동 후, 활동 누적시간에 따라 차등 지급
	유형		내용					
글로벌프렌즈 (튜터링) 수료	내국인 학생에게 본인의 모국어를 가르치는 활동 후, 활동요건을 충족한 학생에게 지급 (1학기 10회 이상 활동 실시)							
글로벌 플러스 장학생 활동	글로벌 플러스 활동에 선발되어 한학기 동안 국제대외협력처 주관 각종 행사 및 업무에 도움을 제공하는 활동 후, 활동 누적시간에 따라 차등 지급							

※ 장학금 지급에 따른 자세한 내용은 학생지원팀(Tel. 02-920-7012)으로 문의 바랍니다.

4. 기타 지원 사항

■ 성신 글로벌 프렌즈

(버디)

외국인 학생의 적응을 위한 프로그램으로 본교에서 버디로 활동하는 한국인 학생들이 외국인 유학생들의 학교 및 한국생활 적응을 위한 도움 제공

(튜터링)

외국인 학생이 튜터가 되어 한국인 재학생 튜티와 자신의 모국어를 통해 언어 및 문화를 교환하는 프로그램으로 튜터링 참가 중 기준을 충족한 학생은 글로벌 플러스 장학금을 받을 수 있음

■ 한국문화체험

매 학기 1~2회 외국인 학생을 위한 다채로운 한국문화체험 실시

■ TOPIK 응시료 지원

외국인 학생의 한국어실력 향상을 위해 연 1회 토픽응시료 지원

■ 건강검진

연 1회 외국인 학생을 위한 무료 건강검진 실시

■ 각종 교육

외국인 학생의 안전하고 성공적인 유학생활동을 위한 다양한 교육 실시

(출입국관리법 관련 교육, 유학생을 위한 취업특강, 컴퓨터교육, 소방교육, 범죄예방교육 등)

■ 국제교류지원팀의 외국인학생 전담 지원

학업, 성적, 생활, 체류 등 전방위에 걸쳐 국제교류지원팀의 원스톱 서비스 지원

IX. 등록금

※ 아래 등록금은 참고용이며 등록금액은 추후 변경될 수 있음

학과(부)		수업료(한 학기)
국제학부	글로벌한국학	4,198,000원
	뷰티·패션디자인	5,893,000원
국어국문, 영어영문, 독일어문·문화, 프랑스어문·문화, 일본어문·문화, 중국어문·문화, 사학, 법학, 지식산업법학, 정치외교, 심리, 지리, 경제, 경영, 교육, 사회교육, 윤리교육, 한문교육, 유아교육, 글로벌비즈니스, 경영학부, 법학부		3,833,000원
생명과학·화학부, 화학, 의류, 식품영양, 간호, 컴퓨터공학, 정보시스템공학, 서비스·디자인공학, 바이오식품공학, 바이오생명공학, 청정융합에너지공학, 의류산업, 스포츠과학부		4,637,000원
미디어커뮤니케이션, 수학, 통계, 사회복지, 문화예술경영, 융합보안공학, 소비자생활문화산업		4,234,000원
산업디자인, 공예, 조소, 서양화, 동양화, 뷰티산업		5,374,000원
미디어영상연기, 무용예술, 현대실용음악, 작곡, 기악, 성악		5,481,000원
글로벌의과학, 바이오신약의과학부, 수리통계데이터사이언스학부, AI융합학부, 화학·에너지융합학부, 바이오헬스융합학부		4,940,000원

X. 영어 공용국 안내

대륙	국가	비고
아프리카	보츠와나, 카메룬, 에티오피아, 감비아, 가나, 케냐, 레소토, 리베리아, 말라위, 모리셔스, 나미비아, 나이지리아, 르완다, 시에라리온, 남아프리카, 남수단, 스와질란드, 탄자니아, 우간다, 잠비아, 짐바브웨	영어를 모국어 또는 법적 공용어로 사용하는 국가 리스트는 대한민국 외교부 홈페이지에 명시된 국가정보에서 언어가 영어(법적 공용어 포함)로 표기된 국가에 한함.
아시아	브루나이, 홍콩, 인도, 말레이시아, 파키스탄, 필리핀, 싱가포르	
오세아니아	호주, 피지, 키리바시, 마셜 제도, 미크로네시아 연방, 나우루, 뉴질랜드, 팔라오, 파푸아 뉴기니, 사모아, 솔로몬 제도, 통가, 투발루	
유럽	아일랜드, 말타, 영국	
북미/남미	앤티가 바부다, 바하마, 벨리즈, 캐나다, 도미니카, 그레나다, 가이아나, 자메이카, 세인트키츠 네비스, 세인트루시아, 세인트빈센트 그레나딘, 트리니다드 토바고, 미국	

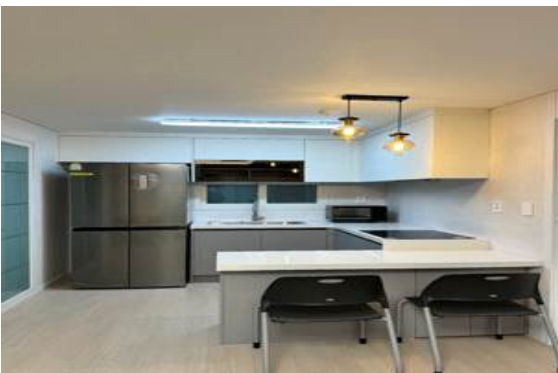
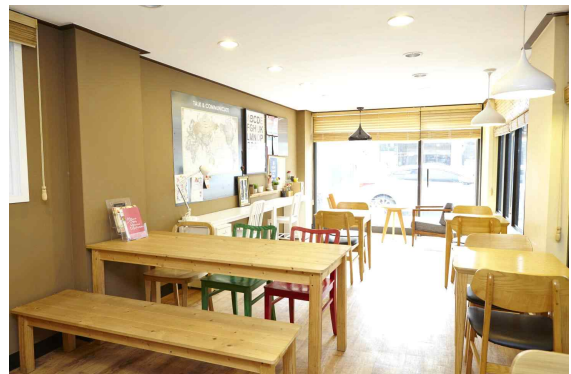
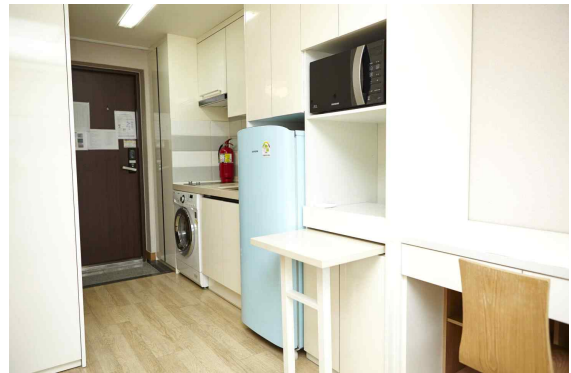
XI. 기숙사

1. 기숙사 현황

구분	유형	기숙사비(학기당)	기간	비고
외부 기숙사	1인실	2,940,000원	2025학년도 2학기 2025.08.27. ~ 12.30.	6개 건물 운영 외국인 전용 기숙사
	2,3인실	1,750,000원		
	4인실	1,537,500원		
더하우스	2인실	2,097,380원		공용 화장실, 공용 샤워실, 공용 주방
성미료	2인실	1,857,380원		
	3인실	1,487,500원		
	4인실	1,115,630원		

※ 기숙사비 및 기숙사 이용 기간은 학교 사정에 따라 추후 변경될 수 있음

2. 기숙사 시설 현황



Office of International Affairs and Services

Address (02844) 2, Bomun-ro 34da-gil, Seongbuk-gu, Seoul, Republic of Korea

Tel 02-920-7994

Email intadmission@sungshin.ac.kr

Homepage <https://ipsi.sungshin.ac.kr>

SUNGSHIN WOMEN'S UNIVERSITY



성신여자대학교
SUNGSHIN WOMEN'S UNIVERSITY

