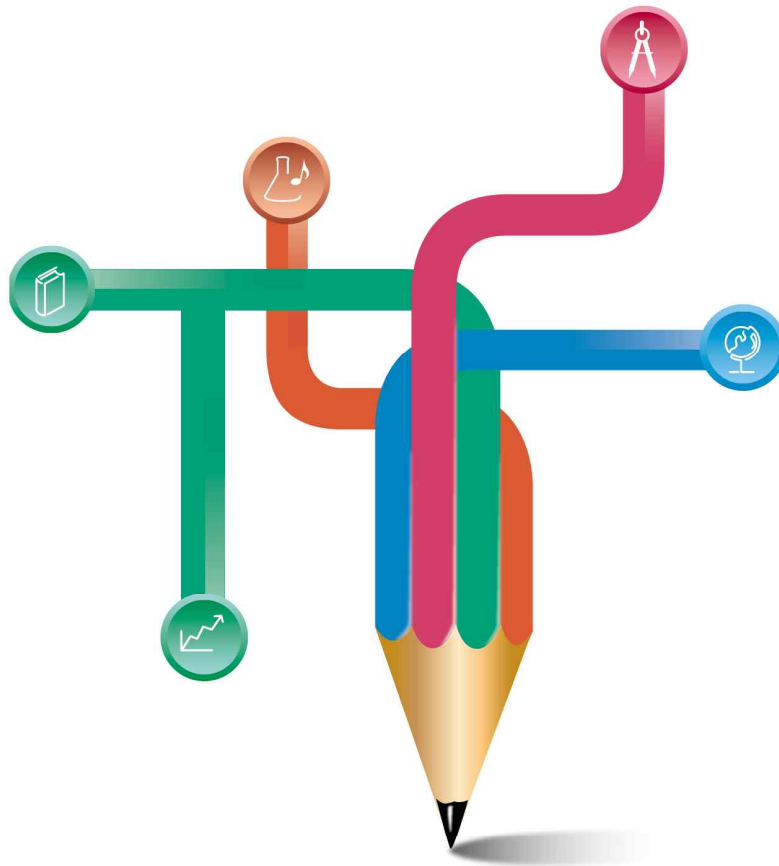


2016학년도 성신여자대학교
대학별 고사 선행학습 영향평가
연구보고서

2016. 3. 31



성신여자대학교
SUNGSHIN UNIVERSITY

대학입학전형 자체영향평가위원회

I. 고교 교육과정 내 출제 여부 분석 결과

1. 대학이 운영하는 대학별 고사 현황

- 성신여자대학교는 2016학년도에 대입전형에 대해 면접구술고사, 교직적·인성검사, 실기고사, 기타 등 총 4개 유형, 15개 대학별 고사를 운영함
- 본 선행학습 영향평가의 대상은 2016학년도의 15개 대학별 고사 중 특별법 제16조 3호에 따라 제외 대상에 해당하는 6개의 예·체능 실기고사를 제외한 9개의 고사임

<표 1> 2016학년도 성신여자대학교 대학별 고사 및 선행학습 영향평가 대상 현황

대학별 고사 유형	운영 여부	전형명	선발 인원	영향평가 대상여부
논술	X	-	-	-
적성고사	X	-	-	-
면접구술고사	O	[수시] 특수교육대상자(정원외)	5명 이내	○
		[수시] 어학우수자	31명	○
		[수시] 예체능실적우수자	9명	○
		[수시] 재외국민과 외국인(전체)	41명	○
		[정시] 전기 외국인 특별전형	제한 없음	○
실험고사	X	-	-	-
교직 적성·인성검사	O	[수시] 학생부(종합) 학교생활우수자	35명	○
		[수시] 학생부(종합) 농·어촌학생	6명	○
		[정시] 정시⑦군 일반학생	52명	○
신체검사	X	-	-	-
실기고사	O	[수시] 일반학생(실기)	205명	X (예체능 계열 실기고사로 특별법 제16조 3호에 따라 영향평가 대상에서 제외)
		[정시] 정시⑦군 일반학생(예·체능계)	181명	
		[정시] 정시④군 일반학생(예능계)	37명	
		[정시] 정시⑥군 일반학생	98명	
		[수시] 재외국민과 외국인(예·체능계)	9명	
		[정시] 전기 외국인 특별전형(예·체능계)	제한 없음	
기타	O	[수시] 재외국민과 외국인 영어필기 고사(일반계)	32명	○

2. 대학별 고사의 선행학습 영향에 대한 대학의 분석

가. 면접구술고사

1) [수시] 특수교육대상자(정원외)

○ 출제문항

- [수시] 특수교육대상자 전형은 3개 학과에 대하여 학과 구분 없이 5명 이내의 인원을 선발하는 전형으로, 면접문항은 1교시, 2교시에 사용할 2개의 문항 세트를 출제함
- 문항지는 수험자와 평가자에게 제공되는 3개의 문항과 평가자에게 제공되는 평가기준 및 평가기준별 배점으로 구성되어 있음

<표 2> [수시] 특수교육대상자(정원외) 면접문항 및 평가기준

구분		내용
1교시	문항	1. 해당 전공을 선택한 이유는 무엇이고, 이 전공을 공부하고자 하는 계획에 영향을 준 계기는 무엇입니까? 2. 다른 사람을 도와 준 경험이나 협력해서 어떤 일을 성공적으로 수행한 경험에 대해서 말씀해 주세요. 3. 앞으로 하게 될 대학생활에 대한 계획이나 각오를 말씀해 주세요.
	평가기준	1. 전공적합성 및 수학 능력 30점 2. 적절한 언어 사용 및 의사 표현 30점 3. 미래에 대한 목표와 계획 20점 4. 인성 및 태도 20점
2교시	문항	1. 자신이 가지고 있는 강점과 약점이 무엇이며, 이 강점과 약점이 해당 전공 공부에 어떻게 영향을 줄 것이라고 생각합니까? 2. 자신의 롤모델이 있다면 그 분의 어떤 점을 닮고 싶고, 왜 닮고 싶은지에 대해서 구체적으로 말씀해 주세요. 3. 졸업 후 사회에 어떤 기여를 하고 싶으며, 이를 위해서 앞으로 어떤 노력을 할 계획입니까?
	평가기준	1. 전공적합성 및 수학 능력 30점 2. 적절한 언어 사용 및 의사 표현 30점 3. 미래에 대한 목표와 계획 20점 4. 인성 및 태도 20점

○ 고교 교육과정 범위와 수준 준수 여부 검토 결과

<표 3> [수시] 특수교육대상자(정원외) 면접문항 검토 결과

구분	고교 교육과정 내 출제여부	검토 결과
제시 예문	해당 없음	- 제시 예문 없음
질문 문항	○	<ul style="list-style-type: none"> - 지원자의 전공 선택 동기, 자신의 장단점과 대학생활 계획을 묻는 문항으로 선행학습과는 무관함 - 특수교육대상자로서 도움을 받는 대상이 아닌 오히려 도움을 준 경험에 대해 질문함으로써 대학생활이나 향후 사회생활에서 다른 사람과의 협력이 가능한지를 파악하고자 하는 문항임
출제의도 채점기준 모범답안	○	<ul style="list-style-type: none"> - 전공에 대한 지식을 측정하는 내용이 아닌 매우 보편적으로 사용되는 면접평가 기준임 - 평가기준은 전공에 대한 의지, 관심, 열의 등을 바탕으로 면접대상자가 얼마나 구체적이고 논리적으로 자신의 생각과 비전에 대해 구술하는지를 평가하는 것임 - 특수교육대상자라고 하더라도 미래에 대한 목표와 계획에 대해 확고하고 명료하게 진술하는 능력 뿐 아니라 인성과 태도도 중요하기 때문에 이런 부분을 확인하는 내용으로 고교 교육과정의 범위를 벗어난 내용은 없음

2) [수시] 어학우수자

○ 출제문항

- [수시] 어학우수자 전형은 6개 학과에 대하여 학과별로 면접을 실시하였으며, 3개의 공통문항으로 출제함
- 문항지는 수험자와 평가자에게 제공되는 3개의 문항과 평가자에게 제공되는 평가기준 및 평가기준별 배점으로 구성되어 있음

<표 4> [수시] 어학우수자 면접문항 및 평가기준

학과	문항	평가기준
공통문항	1. 대학 생활에서 중요하다고 생각하는 것이 무엇이고, 구체적으로 어떻게 대학 생활을 할 계획인지 말씀해 주세요. 2. 살아오면서 경험한 큰 어려움이 있었다면 이러한 어려움을 어떻게 극복했고 이를 통해서 무엇을 배웠는지에 대해서 말씀해 주세요. 3. 졸업 후 어떤 진로를 계획하고 있으며 사회에 어떻게 기여할 것인지 말씀해 주세요.	1. 전공 적합성 및 학업 역량 30% 2. 적절한 언어 사용 및 논리적 표현 30% 3. 미래에 대한 목표와 계획 20% 4. 발전 가능성 20%

○ 고교 교육과정 범위와 수준 준수 여부 검토 결과

<표 5> [수시] 어학우수자 면접문항 검토 결과

구분	고교 교육과정 내 출제여부	검토 결과
제시 예문	해당 없음	- 제시 예문 없음
질문 문항	○	- 어학우수자 전형임에도 불구하고 질문은 매우 평이한 수준으로 지원자의 경험, 대학생활 계획, 졸업 후 진로계획, 사회기여 방안 등에 대해 묻고 있으므로 선행학습과는 무관함
출제의도 채점기준 모범답안	○	- 지원자의 어학능력이나 전공 관련 지식을 묻는 내용이 아닌 학업역량, 논리력, 미래에 대한 비전과 발전 가능성 등을 파악하기 위한 내용임

3) [수시] 예 · 체능실적우수자 면접문항

○ 출제문항

- [수시] 예 · 체능실적우수자 전형은 3개 학과에 대하여 학과별로 구분하여 면접을 실시하였으며, 학과별로 2~3문항씩 출제함
- 문항지는 수험자와 평가자에게 제공되는 2~3개의 문항과 평가자에게 제공되는 평가 기준 및 평가기준별 배점으로 구성되어 있음

<표 6> [수시] 예 · 체능실적우수자 면접문항 및 평가기준

학과	구분	내용
스포츠레저학과	문항	<ol style="list-style-type: none"> 1. 본인이 수행하고 있는 종목을 선택한 이유는? 2. 운동을 수행하면서 경험한 신체적, 심리적 긍정적 효과를 간단하게 설명하시오. 3. 본교에 지원한 동기와 입학 후 각오에 대해서 설명하시오.
	평가기준	<ol style="list-style-type: none"> 1. 본인의 운동 수행 종목의 자신감과 열정(본교 입학 후 지속적인 노력 각오) 상 (26-30), 중 (21-25), 하 (20점 이하) 2. 운동 후 나타나는 신체적, 심리적 긍정적 효과에 대한 지식 평가(본인이 경험한 긍정적 효과의 논리적 설명) 상 (26-30), 중 (21-25), 하 (20점 이하) 3. 확고한 본교 입학열망과 입학 후 본교를 위한 공헌도(명확한 본교 입학 열망, 구체적인 미래 계획) 상 (31-40), 중 (21-30), 하 (20점 이하)
미디어 영상연기학과	문항	<ol style="list-style-type: none"> 1. 성신여대 미디어영상연기학과를 선택한 이유와 들어와서 하고 싶은 것은 무엇인가요? 2. 활동하느라 바빠텐데 학업을 어떻게 병행할 건가요? (가수 또는 모델의 경우) 다른 분야의 활동을 하면서 전공분야를 어떻게 하려는지? 3. 작업했던 작품 중에서 인상 깊은 작품은 무엇이었나요? 그 작품을 하면서 공부가 된 것이 있다면 무엇인가요?

학과	구분	내용		
	평가기준	문항 공통적용 분야별 심사 항목	배점 (100점 만점)	세부 심사 기준 (수준/등급별 배점)
		질문 취지에 직결되며 적합하고 타당한 답변을 하였는지 여부	40	○ 상: 36~40 ○ 중: 31~35 ○ 하: 30점 이하
		논리성, 체계성, 전공 지식을 충분히 갖춘 답변을 하였는지 여부	30	○ 상: 26~30 ○ 중: 21~25 ○ 하: 20점 이하
		진정성, 열정, 적극성, 예의 등 바람직한 태도를 갖췄는지 여부	30	○ 상: 26~30 ○ 중: 21~25 ○ 하: 20점 이하
		계 (총점)	100	
현대실용 음악학과	문항	<ol style="list-style-type: none"> 1. 피아노에 관한 이야기를 만들어 보세요. 2. 자신에게 가장 영향을 준 음악과 이유는? 		
	평가기준	<ol style="list-style-type: none"> 1. 상상력 평가(50점) 2. 감성적 전달 평가(50점) 		
무용예술학과	문항	<ol style="list-style-type: none"> 1. 성신여대 지원한 동기는 무엇이며 대학 입학 후 가장 발전시키고 성취하고 싶은 부분은 무엇입니까? 2. 댄스스포츠 입문 후 활동과정에서 어려움과 고난을 극복하고 값진 성취를 이룬 한 가지 예를 제시하고 그 과정을 통해 느낀 점은 무엇인지 설명하세요. 3. 본인이 하고 있는 전공분야에 대한 가치관과 철학은 무엇이며 어떤 모습의 예술인이 되고자하는지 설명하세요. 		
	평가기준	<ol style="list-style-type: none"> 1. 지원동기와 명확하고 구체적인 미래계획 2. 자기 관리 능력 및 자기 감정 표현의 적절성과 논리성 3. 전공분야에 대한 논리적 사고 분석 평가 		

○ 고교 교육과정 범위와 수준 준수 여부 검토 결과

<표 19> [수시] 예·체능실적우수자 면접문항 검토 결과

구분	고교 교육과정 내 출제여부	검토 결과
제시 예문	해당 없음	- 제시 예문 없음
질문 문항	○	<ul style="list-style-type: none"> - 스포츠레저학과의 질문문항은 지원자가 하고 있는 운동 경험과 열정, 자신의 운동경험의 긍정적 측면, 학업계획 등을 묻는 문항으로 지식을 평가하는 문항은 포함되어 있지 않음 - 미디어영상연기학과, 현대실용음악학과, 무용예술학과의 질문문항은 학업에 대한 열의, 학업계획, 성실성, 역경을 극복한 경험, 지원자의 예술 활동에 대한 생각 등을 평가하는 것으로 고등학교 교육과정 범위를 벗어나는 특정 지식을 묻는 문항은 포함되어 있지 않음 - 실적 우수자의 전형에 적절한 문항으로 보이며 예술가적 창의성과 전공분야의 충실도를 평가하기 적합해 보임. 다만, 미흡해 보이는 지원자의 인성측면에 대한 평가의 추가, 보완도 가능해 보임 - 전공적합성을 물으면서도 특별히 사교육에 의존하지 않아도 충분히 대답할 수 있는 문항으로 고교교육과정에 적합함
출제의도 채점기준 모범답안	○	<ul style="list-style-type: none"> - 스포츠레저학과의 평가기준은 노력, 논리성, 열정의 정도 등을 평가하는 것으로 특정한 지식에 대한 정해진 답을 요구하는 것이 아님 지원자가 운동을 해오면서 경험한 것들을 바탕으로 답을 제시할 수 있는 유형 - 미디어영상연기학과, 현대실용음악학과, 무용예술학과의 평가기준은 일반적인 예술전공 특기자의 인성, 학업태도, 학업에 대한 성실성과 열의를 평가하기 위하여 답변의 논리성, 답변의 태도, 자기관리 능력, 전달 능력 등을 평가기준으로 제시하고 있어 일반적인 예술활동의 경험을 가진 지원자라면 충분히 평가기준에 맞는 답을 제시할 수 있음 - 지원자의 특성을 고려한 적절한 평가 문항에 맞는 기준이 우수해 보임. 특히 무용예술학과의 2번 기준 자기 관리 능력 및 자기 감정 표현의 적절성과 논리성은 예술적인 성향이 높은 지원자들의 평가에 매우 좋은 기준으로 생각됨 - 고교교육과정에 벗어나지 않게 채점기준을 마련하였으며 고교과정을 충실히 이수한 학생은 충분히 이해할 수 있게 모범답안을 제시하였음

4) [수시] 재외국민과 외국인 면접문항

○ 출제문항

- [수시] 재외국민과 외국인 전형은 4개 계열별로 면접을 실시하였으며, 계열별로 2개 문항을 출제함. 계열 내에서는 동일한 문항을 사용함
- 문항지는 수험자와 평가자에게 제공되는 2개의 공통문항과 평가자에게 제공되는 평가기준 및 평가기준별 배점으로 구성되어 있음

<표 20> [수시] 재외국민과 외국인 면접문항 및 평가기준

학과	구분	내용
인문계	문항	1. 본인이 체류했던 외국과 비교했을 때 한국 사회가 지니고 있는 가장 심각한 문제점 한 가지를 들고 그 해결책을 말해보세요. 2. 인간은 이성적입니까? 감성적입니까? 아니면 이 두 요소를 함께 가지고 있습니까? 구체적인 예를 들어 설명해 보세요.
	평가기준	[평가내용] <문제 1> 한국어 능력, 합리적(논리적) 사고, 창의적 사고, 인성 및 태도 <문제 2> 논지 전개의 논리성, 예의 적절성 [평가기준 및 배점] 매우우수 : 90~100점 / 우수 : 80~89점 / 보통 : 70~79점 미흡 : 60~69점 / 매우미흡 : 59점 이하
사회계	문항	1. 본인이 졸업한 현지 고등학교 교육의 장점과 단점을 논하고 그것을 재학기간 동안 학교생활과 본인이 지원하고자 하는 전공(인문사회 계열) 공부에 어떻게 적용시킬 수 있는지 설명해 보세요. 2. 올해는 대한민국이 광복 70주년을 맞이하는 해입니다. 광복과 건국을 거치고 오늘날까지 눈부신 발전을 이룩해 온 대한민국의 미래 과제 가운데 가장 중요한 것은 무엇이라고 생각합니까? 그 이유를 설명해 보세요.
	평가기준	[평가내용] <문제 1> - 소속 국가 고등학교의 장, 단점 설명의 논리성 및 설명력 - 지원하고자 하는 학과에 대한 정보의 준비성 및 계획성

학과	구분	내용
		<p><문제 2></p> <ul style="list-style-type: none"> - 통일이나 경제발전, 사회통합 등 국가적 비전이나 가치가 높은 과제를 제시할 수 있어야 함. - 아울러 그 과제(통일 등)가 국가와 사회공동체 비전으로서 가장 시급하고도 중요한지에 대해 설득력 있게 이유를 들어 제시해야 함. - 예를 들어 통일이라면 통일의 의미와 경제적, 경제외적 효과 등에 관해 객관적인 논거를 전달할 수 있는지를 판별해야 함. <p>[평가기준 및 배점]</p> <p>매우우수 : 90~100점 / 우수 : 80~89점 / 보통 : 70~79점 미흡 : 60~69점 / 매우미흡 : 59점 이하</p>
자연계	문항	<ol style="list-style-type: none"> 1. 이제까지 살아오면서 가장 힘들었던 경험과 그 상황을 어떻게 극복하였는지 말해 보세요. 2. 유전자 재조합 작물이나 가축을 식품의 원료로 이용한 것을 유전자 변형 식품(GMO 식품)이라고 한다. 안전한 먹거리에 대한 관심이 높아지면서 유전자 변형 식품에 대한 사회적인 관심도 높아지고 있다. 또한, 많은 사람이 유전자 변형 식품에 대해 막연한 두려움을 가지고 있는 것도 현실이다. 유전자 변형 식품의 유통에 찬성하는지, 반대하는지 여부를 선택하고 그렇게 생각하는 근거는 무엇인지 설명해 보세요.
	평가기준	<p>[평가내용]</p> <p><문제 1> 논리성 및 성장잠재력, 인성 및 태도</p> <p><문제 2> 유전자 변형 식품 판매에 대한 찬반 여부에 있어 정답은 없으나, 본인의 의견을 논리적으로 설명할 수 있는 능력을 평가</p> <p>[평가기준 및 배점]</p> <p>매우우수 : 90~100점 / 우수 : 80~89점 / 보통 : 70~79점 미흡 : 60~69점 / 매우미흡 : 59점 이하</p>
미술계	평가문항	<ol style="list-style-type: none"> 1. 졸업 후 10년 후에 어떤 모습의 자신을 꿈꾸십니까? 그리고 전공과 관련하여 멘토가 있다면 이유를 설명해 보세요. 2. 본인의 미술적 재량 및 관심분야에 대해 설명하고 작품제작에 있어 앞으로의 계획에 대해 말해 보세요.

학과	구분	내용
	평가기준	<p>[평가내용]</p> <p><문제 1> 전공에 대한 이해도, 표현력과 언어구사능력, 인성과 태도</p> <p><문제 2> 본인의 관심분야에 대한 장래성 및 관심도, 논리성 및 인성과 태도</p> <p>[평가기준 및 배점]</p> <p>매우우수 : 90~100점 / 우수 : 80~89점 / 보통 : 70~79점 미흡 : 60~69점 / 매우미흡 : 59점 이하</p>

○ 고교 교육과정 범위와 수준 준수 여부 검토 결과

<표 21> [수시] 재외국민과 외국인 문항 검토 결과

구분	고교 교육과정 내 출제여부	검토 결과
제시 예문	○	<ul style="list-style-type: none"> - 자연계 면접 제시문은 유전자 변형 식품(GMO)에 대한 문제점을 간략하게 제시하고 있고, 유전자 변형 식품에 관한 내용은 중학교 기술가정2, 고등학교 과학, 생명과학, 기술가정 교과서에서 다루고 있는 내용으로 고등학교 교과과정의 범위 안에 있는 것으로 판단됨 - 제시 예문에서 GMO 식품이 무엇인지, 사회적으로 이슈가 되는 부분이 무엇인지, GMO 식품의 문제점은 무엇인지를 쉽게 설명하고 있어 제시된 예문의 수준은 고등학교 수준의 지원자가 충분히 이해할 수 있는 내용임
질문 문항	○	<ul style="list-style-type: none"> - 특정한 지식을 측정하는 질문은 없음. 지원자의 해외생활, 해외교육 경험을 기반으로 답할 수 있는 질문들로 지원자가 특정한 교과 지식을 알고 있는가를 평가하는 것이 아니라 지원자의 태도, 인성, 표현력, 논리적 사고, 학업에 대한 관심을 확인하는 질문들로 구성됨 - 인문계 면접 질문은 지원자의 외국체류 경험에 비추어 한국사회에 대한 생각을 묻는 질문과 인간에 대한 생각을 묻는 질문으로 지원자의 생활경험을 근거로 답할 수 있는 범위에 있음. 질문문항을 이해하고 답을 제시하는데 특정한 지식을 필요로 하지 않음

구분	고교 교육과정 내 출제여부	검토 결과
		<ul style="list-style-type: none"> - 사회계열 첫 번째 질문 문항은 해외 교육경험과 지원하고자 하는 전공에 대한 이해를 접목시킨 질문으로 지원자의 경험과 홈페이지 등을 통해서 얻을 수 있는 일반적인 학과에 대한 정보를 가지고 답할 수 있는 것임 - 사회계열의 두 번째 질문 문항은 대한민국의 미래에 대한 지원자의 생각을 논리적으로 표현할 수 있는가를 평가하는 것으로 고등학교 교과 과정을 벗어나는 특정한 지식이 없이도 답할 수 있는 질문임. 한국에서 대학생활을 계획하는 지원자라면 고등학교 수준에서 충분히 답할 수 있음 - 자연계열의 첫 번째 질문 문항은 지원자의 삶의 경험에 대한 것으로 답변에 특정한 지식을 필요로 하지 않음 - 자연계열의 두 번째 질문은 GMO 식품에 대한 것이지만 GMO 식품과 관련된 지식을 묻는 것이 아니라, 예문에서 설명한 내용에 대한 지원자의 생각과 의견을 묻는 것임. 예문에서 GMO 식품과 이와 관련된 사회적 이슈를 설명하고 있어, 고등학교 수준의 지원자가 예문을 이해하고 충분히 자기의 의견을 답으로 말할 수 있는 것으로 판단됨 - 미술계열의 질문 문항은 지원자의 꿈, 관심분야, 학업계획 등을 묻는 일반적인 면접 질문으로 답변에 고등학교 범위를 벗어나는 교과 지식을 필요로 하지 않음
출제의도 채점기준 모범답안	○	<ul style="list-style-type: none"> - 출제의도, 채점기준, 모범답안은 지원자의 답변의 논리성과 표현력, 인성과 태도, 학업에 대한 열의 등을 평가하는 기준으로 작성되어 고등학교 교과과정 범위를 넘어서는 지식을 측정하기 위한 채점기준은 없음 - 인문계 평가기준은 논리성, 창의성, 인성, 태도를 보는 것으로 교과 지식으로 기준으로 평가하지 않음 - 사회계 평가기준은 답변의 논리성, 설명력, 학업계획, 한국사회에 대한 자신의 생각을 논리적으로 표현하는가를 평가함 - 자연계의 평가기준은 논리적 표현력, 인성, 태도 등을 평가하는 것이며, 특히 두 번째 문항에 대한 답의 찬반 여부에 대한 정답은 없으므로 고등학교 교과과정을 벗어나는 지식이 평가의 기준이 되지 않음 - 미술계의 평가기준은 전공에 대한 관심, 인성과 태도, 표현력 등을 평가함

5) [정시] 전기 외국인 특별전형 면접문항 및 평가기준

○ 출제문항

- [정시] 전기 외국인 특별전형은 전형 공통문항으로 2개 문항을 출제함
- 문항지는 수험자와 평가자에게 제공되는 2개의 문항과 평가자에게 제공되는 평가기준 및 평가기준별 배점으로 구성되어 있음

<표 22> [정시] 전기 외국인 특별전형 면접문항 및 평가기준

학과	구분	내용
전체	평가문항	1. 메이크업디자인학과에 지원한 동기를 설명하고, 메이크업에 대해 본인이 생각하는 견해를 설명하시오 2. 대학생활에서 가장 기대하는 것은 무엇이며, 어떤 활동을 하고 싶은지 설명하시오. 3. 졸업 후 10년이 지난다면 어떤 모습으로 성장해 있을지, 자신을 상상해서 표현하시오. 또한 그렇게 되기 위해선 어떤 노력이 필요한지 설명하시오.
	평가기준	1. 지원 동기 및 전공분야에 대해 정확하게 알고 있는지 평가 2. 한국 유학 생활에 대한 적응의지와 수행의 가능성을 평가 3. 지원동기와 연계하여 학과에 대한 정확한 인지와 졸업 후 진로계획이 명확하고 논리적인지 평가

○ 고교 교육과정 범위와 수준 준수 여부 검토 결과

<표 23> [정시] 전기 외국인 특별전형 문항 검토 결과

구분	고교 교육과정 내 출제여부	검토 결과
제시 예문	해당 없음	- 제시 예문 없음
질문 문항	○	- 전공에 대한 관심, 한국 대학생활에 대한 기대, 전공자로서 자신의 미래, 학업 노력 등에 관한 질문으로 외국인의 한국 대학생활과 전공 공부에 필요한 기본적인 생활 태도에 대한 것임. 특정한 지식을 평가하는 것이 아니라 유학생으로서 기본적인 소양을 확인하는 질문임
출제의도 채점기준 모범답안	○	- 고등학교 교육과정 범위를 벗어나는 특정한 지식을 평가하는 평가기준은 없음 - 지원자의 학업에 대한 태도, 유학생들의 지속가능성, 표현의 논리성 등을 평가기준으로 함

나. 교직적·인성평가

1) [수시] 학생부(종합) 학교생활우수자 및 농·어촌학생 전형

○ 출제문항

- [수시] 학생부(종합) 학교생활우수자 및 농·어촌학생 전형 사범대학 교직적·인성평가는 동일 날짜에 실시되어 동일한 문항을 활용함. 교직적·인성평가의 문항은 학과별 구분 없는 오전 1문항, 오후 1문항 등 총 2문항을 출제함
- 교직적·인성평가는 교직유형검사, 동영상 시청, 교직적·인성면접의 순으로 실시함
 - 교직유형검사는 사전검사로 그 결과를 교직적·인성면접 평가위원회에 참고자료로 제공하고 점수에 반영하지 않음
 - 동영상 시청은 교직적·인성면접의 문항과 관련된 동영상을 시청하는 것으로, 지원자는 동영상을 시청 후 질문지의 내용에 대한 답변은 먼저 준비함
 - 교직적·인성면접은 실제 점수로 반영되는 평가가 이루어지는 곳으로 평가자는 지원자의 발표를 들은 후, 추가적인 질의응답을 실시함으로써 지원자의 교사로서의 자질을 평가함
- 문항지는 지원자와 평가자에게 제공되는 동영상 개요, 필수문항과 평가자에게만 제공되는 필수문항에 대한 평가방법, 추가 문항으로 구성되어 있음

<표 24> [수시] 학생부(종합) 학교생활우수자 및 농·어촌학생 전형(오전 문항)

자료명	왕따 학생에 대한 교사의 대처
분량	1분 20초
출처	드라마 ‘학교2015’ 中에서
주요내용	왕따 및 학교폭력을 당하고 있는 학생에 대한 교사의 대처 관련 내용 # 해당 동영상을 이전에 시청한 적이 있더라도, 전후 맥락에 관계없이 방금 시청한 내용만을 바탕으로 질문해 주기 바랍니다.

□ 필수 문항

[필수문항 1] 동영상 말미에서처럼 교무실에서 피해 학생을 만나고 있을 때, 본인이 교사라면 학생의 상황을 제대로 파악하기 위해서 어떤 노력을 취하겠습니까?

[필수문항 2] 본인이 동영상의 피해 학생이라면 선생님께서 무슨 말을 듣고 싶었을까요? 피해 학생에게 직접 말하듯 답변해 주십시오.

□ 평가 방법

[필수문항 1] 선생님이 취해야 할 행동의 종류와 관계없이 교육의 견지에서 피해 학생의 마음을 이해하고 이로운 방향으로 행동하고자 하는 의도를 담아 그 이유를 논리정연하게 진술할 것

[필수문항 2] 타인의 입장에서 생각할 수 있는 능력이 있는지 확인하며 ‘내용의 정확성’, ‘효과적 전달력’, 그리고 ‘적절한 표현력’ 등 의사소통능력을 평가함.

□ 가능한 추가 문항

추가 문항은 여분의 시간 등의 평가실 별 상황에 따라 활용하시기 바랍니다.

[추가1] 동영상의 상황을 지켜본 동료교사라면 동영상 속에 있는 선생님에게 뭐라고 조언하겠습니까?

[추가2] 주어진 상황처럼 피해 학생이 자세한 설명을 하지 않으려 할 때, 교사가 효과적으로 학생과 대화할 수 있는 방법이 있을까요? 자신의 경험에 비추어 좋은 아이디어가 있다면 공유해 주시기 바랍니다.

[추가3] 최근 부각되고 있는 학교폭력의 종류나 유형이 있다면 설명해 주고, 그 위험성을 말해보시오.

[추가4] 본인의 경험에 비추어 동영상 속의 피해 학생이 자신의 친구라면 어떤 도움을 주기위해 노력하겠습니까?

<표 25> [수시] 학생부(종합) 학교생활우수자 및 농·어촌학생 전형(오후 문항)

자료명	교권 침해
분량	1분 13초
출처	KBS1 취재파일K ‘중2병’ 앓는 교실... 명드는 교사들 중에서
주요내용	교권이 침해당하고 있는 다양한 상황 # 해당 동영상을 이전에 시청한 적이 있더라도, 전후 맥락에 관계없이 방금 시청한 내용만을 바탕으로 질문해 주시기 바랍니다.

□ 필수 문항

[필수문항 1] 동영상 초반부에서 본 바와 같이, 수업을 할 수 없을 정도로 일부 학생이 수업 분위기를 해치고 있다면 교사로서 수업 분위기를 바로잡기 위하여 어떠한 조치를 취하겠습니까?

[필수문항 2] 동영상 중반부에서 본 바와 같이 교사가 학부모와 갈등하는 상황에서, 본인이 그 교사의 입장이라면 학부모에게 어떻게 대처하시겠습니까? 그 이유를 설명해 주시기 바랍니다.

□ 평가 방법

[필수문항 1] 감정적으로 대응하지 않고, 자신의 수업 운영에 문제가 있지 않은지에 대한 성찰을 바탕으로 문제 상황을 파악하고 합리적이고 적절한 해결 방안을 제시함

[필수문항 2] 문제 상황을 정확하게 파악하고, 자신의 대응이 초래할 수 있는 상황에 대한 판단을 근거로 대응 순서 및 방법을 침착하고 논리정연하게 제시함

□ 가능한 추가 문항

추가 문항은 여분의 시간 등의 평가실별 상황에 따라 활용하시기 바랍니다.

[추가1] 좋은 수업 분위기는 교사와 학생이 함께 만들어 나가는 것이라고 한다면, 이를 위하여 학생들이 실천할 수 있는 구체적 방법을 제시해 보시오

[추가2] 본인이 교사라고 가정하고, 동영상과 같은 문제 상황을 미연에 방지하기 위해서 교실 내 상호 존중할 수 있도록 자신만의 기준을 정한다면 학생들에게 어떤 기준을 제시하시겠습니까?

[추가3] 동영상과 같은 교권 침해 상황이나 유사한 사례를 경험하거나 들은 적이 있습니까? 이러한 교권 침해의 상황을 발생시키는 원인이 무엇이라고 생각합니까?

[추가4] 동영상의 여러 교권 침해 상황과 같은 문제가 발생한다면 학교 차원에서는 해당 문제 학생에게 어떻게 대응해야 할까요?

○ 고교 교육과정 범위와 수준 준수 여부 검토 결과

<표 26> [수시] 학생부(종합) 학교생활우수자 및 농·어촌학생 문항 검토 결과

구분	고교 교육과정 내 출제여부	검토 결과
제시 예문	○	<ul style="list-style-type: none"> - 학교에서 일반적으로 나타나는 문제 상황을 ‘학교2015’ 드라마와 KBS 취재파일에서 발췌하여 1분 20초 분량의 동영상으로 제시함 - 첫 번째 예문은 왕따 및 학교폭력을 당하는 학생에 대한 교사의 대처와 관련된 내용임 - 두 번째 예문은 ‘중2병’ 앓는 교실에서 교권이 침해당하는 상황에 관한 내용임 - 두 예문 모두 특정 교과 지식이나 성적과는 무관한 일상적인 학교생활을 바탕으로 하고 있음
질문 문항	○	<ul style="list-style-type: none"> - 사범대에 진학하여 교사가 되려는 지원자로서 학교에서 일어나는 여러 가지 문제 상황에 대한 특별한 관심, 해결 의지, 잠재적인 능력과 자질이 있는지를 평가하기 위한 질문임 - 첫 번째 질문은 왕따 또는 학교 폭력을 당하고 있는 학생을 발견했을 때 교사로서 취할 수 있는 적절한 대처 방안을 묻고 있음

구분	고교 교육과정 내 출제여부	검토 결과
		<ul style="list-style-type: none"> - 두 번째 질문은 수업이 불가능할 정도의 상황이 발생했을 때 수업분위기를 바로잡기 위해 교사가 취해야할 적절한 조치에 대해 묻고 있음 - 이런 질문들은 평상시 학교에서 보아 온 교사의 다양한 모습과 행동을 통해 특별한 사전 지식 없이도 충분히 답할 수 있는 내용임
출제 의도 채점 기준 모범답안	○	<ul style="list-style-type: none"> - 전문적인 교과 지식을 측정하는 내용이 없으므로 선행학습과 무관함 - 평소에 교직에 관심이 있는 학생이라면 한번 정도 생각해 보았을 수준의 질문으로 출제 의도는 사범대 지원자로서 적절한 교직적·인성을 갖추고 있는지를 평가하기 위한 것임 - 채점기준과 모범 답안을 검토한 결과, 각 질문항에 대한 정답이 있다기 보다는 자신의 견해를 얼마나 논리적이고 설득력 있게 표현하는지에 초점을 두고 있음

2) [정시] 정시㉔군 일반학생 전형

○ 출제문항

- [정시] 정시㉔군 일반학생(사범대학) 전형 사범대학 교직적·인성평가 문항은 학과별 구분 없는 오전 1문항, 오후 1문항 등 총 2문항을 출제함
- 교직적·인성평가는 제시문 및 문항 제시, 교직적·인성면접의 순으로 실시함
 - 제시문은 교직적·인성면접의 문항과 관련된 연극 또는 드라마 대본 형태의 글로 지원자는 제시문을 읽은 후 질문지의 내용에 대한 답변은 먼저 준비함
 - 교직적·인성면접은 실제 점수로 반영되는 평가가 이루어지는 곳으로 평가자는 지원자의 발표를 들은 후, 추가적인 질의응답을 실시함으로써 지원자의 교사로서의 자질을 평가함
- 문항지는 지원자와 평가자에게 공통으로 제공되는 제시문 및 필수문항과 평가자에게만 제공되는 필수문항 평가방법, 추가 문항으로 구성되어 있음

<표 27> [정시] 정시㉔군 일반학생(사범대학) 교직적·인성평가 문항(오전 문항)

<p>○ 제시문</p> <div style="border: 1px solid black; padding: 5px;"> <p>#수능 한 달 전, 충청도의 한 도시에 위치한 과학 고등학교 운동장 야간 자율학습을 위해 남아있던 3학년 3반 학생들이 저녁식사 후 운동장에 나와서 축구를 하기도 하고 삼삼오오 모여서 수다를 떨고 있다. 자율학습을 알리는 종소리가 울리고 몇 분</p> </div>

지났지만 학생들은 교실로 서둘러 들어가기는 커녕 쩡그린 얼굴에 발걸음이 느리고 무겁기만 하다.

교무실

교무실에서 학생들의 이러한 굵든 행동을 지켜보던 교장 선생님께서 (한숨을 푹 쉬며) 올해 처음 고3 담임을 맡은 3반 선생님을 부른다.

교장 선생님: (매우 걱정스럽고 불편한 표정으로) 3반 학생들은 대학갈 맘이 없나봐요? 도대체 과학 고등학교에서 3학년들이 저렇게 여유부려도 되는 겁니까? 우리 과학 고등학교에는 저런 학생들이 별로 없는데... 3반 학생들은 참 이상하네.....

3반 담임 선생님: 애들이 스트레스도 좀 풀어야 공부할 때 집중할 수 있다고 생각해서 저는 학생들이 쉴 때는 많이 풀어주는 편입니다.

교장 선생님: (이해가 안가는 표정으로) 고3에게는 그런 여유가 사치죠. 서울 학생들이랑 경쟁하려면 쉬는 시간도 쪼개서 공부해도 모자랄 판인데요. (길~게 한숨 쉬면서) 선생님이 너무 물렁하게 학생들을 지도하니까 이번 모의고사에서 3반 평균이 그렇게 나쁘죠. 학교 평균을 다 갇아먹고 있어요. 우리 학교에 대한 학부모들 기대가 얼마나 높은데요. 제가 3반 눈여겨 보고 있으니 학생들 성적관리 신경 좀 쓰세요. 오늘 자율학습에 빠진 학생이 몇 명인가요?

3반 담임 선생님: 7명입니다.

교장 선생님: (놀라면서) 아니 그렇게 많아요?

3반 담임 선생님: 몇몇 학생들은 새벽에 공부가 더 잘 된다고 해서 야간 자율학습에서 면제해 주었습니다.

교장 선생님: 선생님, 제 말 잘 들으세요. 학생들이 원하는 대로 다 들어주고 교사가 그렇게 끌려다니면 안됩니다. 내일부터 학생들 강제로 모두 남아서 자율학습 참여하도록 하시고, 성적 최대한 올려서 수도권 대학 진학률 높이도록 신경쓰세요. 아시겠죠?

3반 담임 선생님: (대답을 못하고 괴로워한다).....

수능시험 후 교직원회의

교장 선생님: 고3 담임 선생님들은 진학상담하시면서 최대한 상위권 대학 진학률 높이는 데 최선을 다해주시길 부탁드립니다. 희망학과에 못가더라도 상위권 대학에 가는게 학교에도 부모에게도 좋죠.

3반 담임 선생님: (아무 말도 못하고 마음속으로 말한다) 교장 선생님 제발.... 애들도 좀 생각해주세요!!!!!!

□ 평가문제

[필수문항1] 주어진 제시문은 교사와 학교장의 갈등 상황을 표현하고 있습니다. 갈등의 원인과 성격이 무엇인지 진단하시오,

[필수문항2] 주어진 제시문에서 만약 당신이 3반 담임 교사라면 학교장과의 갈등 상황에서 어떻게 대처할 것인지 말해보시오.

※ 추가문항은 여분의 시간 등 평가실별 상황에 따라 활용하시기 바랍니다.

[추가문항1] 학교장의 리더십은 학교 환경에 큰 영향을 미칩니다. 학교장의 수직적, 통제적 리더십으로 교사의 자율성이 크게 축소되는 학교 환경에서 본인이 교사로 근무하게 된다면 어떻게 할 것인지 말해보시오.

[추가문항2] 신입 교사들은 예비교사로서 학습했던 교육이론과 임용된 학교의 실제 교육현장 간의 차이를 보게 되면서 reality shock (현실 충격)을 경험하게 됩니다. 이론과 실제의 간극을 좁히기 위해 어떤 노력을 해야하는지 논해보시오.

[추가문항3] 교사는 학부모, 학교장/교감, 동료 교사들과 끊임없는 상호작용 속에서 교육활동을 수행합니다. 주위 교육환경과 본인의 교육 신념이 다를 때 상호 갈등을 미연에 예방할 수 있는 방안을 말해보시오.

□ 필수문항 평가방법(기준)

- 교사와 학교장간의 갈등 상황의 성격을 명료하게 파악함.
- 교사와 학교장간의 갈등의 원인을 정확하게 진단함.
- 갈등 해결을 위한 합리적인 대처 방안을 제시함.

<표 28> [정시] 정시(가)군 일반학생(사범대학) 교직적·인성평가 문항(오후 문항)

○ 제시문

학생과 학부모가 진로 문제로 대화하고 있다.

학생: 저는 노래를 무척 좋아해요.

학부모: 그래 알고 있단다.

학생: 친구들도 저의 노래 부르는 실력이 뛰어나다고 인정했어요.

학부모: 그래. 네가 저번에 노래하는 것을 들어보니, 꽤 잘하기는 하더구나. 하지만 그 정도 실력을 가진 사람이 적지 않다고 알고 있다. 네가 가수로 성공하기는 쉽지 않을 것 같다.

학생: 저는 꼭 가수 꿈을 이룰 거예요.

학부모: 내 생각에는 실현 가능성이 너무 적을 것 같으니, 그 생각을 바꾸었으면 좋겠구나.

학생: 그렇지 않아요 노력하면 되잖아요. 요즘도 부지런히 친구들과 연습하고 있어요.

학부모: 너는 성적도 괜찮은 편이잖아. 사회적으로도 안정된 다른 직업을 갖는 것이 현실적으로 좋을 것 같구나.

학생: 저는 저의 꿈을 꼭 이루고 말겠어요. 좋아하는 일에서 능력을 키우고 소질을 발휘하고 싶어요.

학부모: 쫓쫓. 꿈을 좇는 것도 좋지만 현실적 문제를 외면할 수는 없단다.

학생이 교사에게 상담을 신청하였다.

학생: 선생님. 저는 가수가 되는 꿈을 키우고 있는데, 부모님은 제 생각에 동의하지 않아요.

교사: 부모님께서 어떻게 말씀하시니?

학생: 부모님께서서는 공부를 더 해서 가수보다는 다른 안정적 직업을 가져야 한다면서 늘 고리타분한 논리로 저를 설득하세요. 이 문제로 부모님과 관계도 자꾸만 나빠지는 것 같아서 제겐 큰 고민입니다. 선생님, 제가 어떻게 해야 하나요?

교사: ()

□ 평가문제

[필수문항1] 주어진 제시문은 학생과 학부모의 갈등 상황을 표현하고 있습니다. 갈등의 원인과 성격이 무엇인지 진단하시오.

[필수문항2] 교사의 입장이라면 위의 상황에서 학생에게 어떻게 조언할 것인지 말해보시오.

※ 추가문항은 여분의 시간 등 평가실별 상황에 따라 활용하시기 바랍니다.

[추가문항1] 학생이 적성에 맞는 진로를 선택할 수 있도록 돕기 위해 학교와 교사가 할 수 있는 일이 있다면 무엇인지 말해보시오.

[추가문항2] 교사가 학생과 학부모의 갈등을 해소하기 위해 학부모에게 할 수 있는 조언이 있다면 무엇인지 말해보시오.

[추가문항3] 객관적 여건으로 보았을 때 실현하기 어려운 일을 꿈꾸는 학생이 있다고 판단된다면, 교사로서 어떤 조언을 해줄 수 있는지 말해보시오.

□ 필수문항 평가방법(기준)

- 갈등의 원인을 정확하게 진단하고 그에 합당한 해결책을 제시할 것.
- 학생과 학부모의 입장에 대해서 충분히 공감하고 이해하면서 조언할 것.
- 현실적 상황에 맞게 구체적으로 해결 방안을 제시할 것.

○ 고교 교육과정 범위와 수준 준수 여부 검토 결과

<표 29> [정시] 정시(가)군 일반학생(사범대학) 교직적·인성평가 문항 검토 결과

구분	고교 교육과정 내 출제여부	검토 결과
제시 예문	○	<ul style="list-style-type: none"> - 학교에서 경험할 수 있는 문제 상황을 연극 대본 형식의 글로 제시함 - 첫 번째 제시문은 과학고 운동장에서 저녁식사 후 고3 학생들에게 휴식을 취하게 하는 교사와 이를 못마땅해 하는 교장 선생님의 대화 상황을 연출함 - 두 번째 제시문은 진로 문제를 둘러싼 학생과 학부모의 갈등 상황에 관한 내용임 - 두 예문 모두 특정 교과 지식이나 성적과는 무관하게 학교나 가정에서 나타날 수 있는 일상생활을 기본으로 한 내용임
질문 문항	○	<ul style="list-style-type: none"> - 사범대 지원자로서 만약 제시된 상황 속 교사라면 어떤 행동을 했을지에 대해 묻는 질문으로 교과 지식 보다는 자질과 적성을 평가하기 위한 것임 - 첫 번째 예문에서는 상위권 대학의 진학률을 높이기 위해 학생들이 무조건 야간 자율학습에 참여하도록 제재하라는 교장 선생님께 어떤 대답을 했는지 묻고 있음 - 두 번째 예문에서는 학생과 학부모가 진로에 대한 생각이 달라서 갈등 상황이 발생했을 때 교사로서 학생에게 어떤 조언을 할지 묻고 있음 - 두 질문 모두 특별한 교과 지식 없이 답할 수 있는 내용임
출제 의도, 채점 기준, 모범답안	○	<ul style="list-style-type: none"> - 전문적인 교과 지식을 측정하는 내용이 없으므로 선행학습과 무관함 - 평소에 교직에 관심이 있는 학생이라면 한번 정도 생각해 보았을 수준의 질문으로 출제 의도는 사범대 지원자로서 적절한 교직적·인성을 갖추고 있는지를 평가하기 위한 것임 - 채점기준과 모범 답안을 검토한 결과, 각 질문에 대한 정답이 있다기보다는 교사를 꿈꾸는 사람으로서 교장선생님, 학부모, 학생 등 학교 구성원의 입장을 얼마나 공감할 수 있는지, 대화 의지와 능력이 있는지, 자신의 견해를 얼마나 논리적이고 설득력 있게 표현하는지를 평가하는데 초점을 두고 있음

다. 기타 대학별 고사

1) [수시] 재외국민과 외국인 특별전형 영어필기고사

○ 출제문항

- [수시] 재외국민과 외국인 특별전형 영어필기고사는 일반계 학과(부)를 대상으로 학과 부분 없이 실시하는 고사로 1개 문항세트를 출제함
- 문항지에는 3개의 지문과 25개의 문항이 포함되어 있으며, 문항은 모두 4지 선다형이나 문항의 유형은 다양하게 출제되었음

<표 30> [수시] 재외국민과 외국인 특별전형(일반계) 영어필기고사 문제지

[1-3] Read the passage below and answer the questions that follow.

Groups demand conformity because deviance threatens their social consensus about beliefs and opinions and their ability to obtain desired goals. As we pointed out earlier, people validate their opinions through social consensus. However, deviants threaten this consensus by holding conflicting views; this destroys the other group members' sense of confidence in the group's (1) "official ideology." Since people find it uncomfortable to be unsure of what is right and wrong, they tend to react with (2) _____ toward anyone who threatens the consensus. Also, particular norms are needed to ensure that the group can obtain its goals. Obviously, if each person on a basketball team came and left practice whenever he felt like it, the team would not be very effective.

1. Which is the closest in meaning to the underlined (1) "official ideology" ?
① the conflicting views ② a member's deviance ③ the social consensus ④ beliefs and opinions
2. Which of the following best fills the blank (2) _____ ?
① pleasing ② acceptance ③ hostility ④ depressing
3. According to the passage above, which of the following is deemed unnecessary in maintaining a society?
① groups' conformity ② groups' deviance ③ social consensus ④ members' confidence

[4-10] Identify one underlined word or phrase that is not correct in terms of grammar or meaning.

4. A large company ①can have more flexibility ②in ③its employment policies ④as a small firm.

5. Many modern skyscrapers, though ①visually pleasing, ②they have heating and cooling systems ③that require ④closed windows.

6. When he ①was a little boy, Mark Twain ②would walk along the piers, ③watch the river boats, ④swimming and fish in the Mississippi, much like his famous character, Tom Sawyer.

7. That ①so many advances have been made in ②so short time is the most ③valid argument for ④retaining the research unit.

8. I ①have studied very hard for my finals this term ②because unless I pass ③all of them, ④its the end of my scholarship.

9. ①Although reading the recipe twice, the cook ②mistakenly stirred the cup of wine ③into the sauce before all of the other ingredients had been ④added.

10. The museum is ①affiliated with a college whose teachers ②assist in the research department and often volunteer ③as ④a guide.

[11-13] Read the passage below and answer the questions that follow.

To keep clear of concealment, to keep clear of the need of concealment, to do nothing which he might not do out on the middle of Boston Common at noonday – I cannot say how more and more it seems to me to be the glory of a young man's life. It is an awful hour when the first necessity of hiding anything comes. The whole life is different thenceforth. When there are questions to be feared and eyes to be avoided and subjects which must not be touched, then the bloom of life is gone. Put off that day as long as possible. Put it off forever if you can.

11. What does the author recommend?

① being aboveboard ② living for the present ③ avoiding necessity ④ living by example

12. What does the author think happens when the need to hide things appears?

- ① Eyes are avoided.
- ② The Boston Common is avoided.
- ③ The glory of life is realized.
- ④ The best part of life disappears.

13. According to the passage above, what should be postponed?

- ① changing one's life
- ② keeping clear of concealment
- ③ the loss of innocence
- ④ touch subjects

[14-20] Identify one underlined word or phrase that best completes the sentence.

14. At last we found the exhausted animal lying there _____.

- ① sick
- ② to be sick
- ③ in sick
- ④ to be sickening

15. While walking along the road, _____.

- ① a car nearly struck me
- ② I was nearly struck by a car
- ③ a car struck me almost
- ④ I was struck almost by car

16. He insisted that the budget _____ at the next meeting.

- ① is discussed
- ② be discussed
- ③ will be discussed
- ④ to be discussed

17. The company of poets may enable the men who tend the machines _____ a large panorama of possibilities.

- ① to see
- ② see
- ③ seeing
- ④ seen

18. My reaction, I suppose, could have been called _____.

- ① to be instinctive
- ② was instinctive
- ③ instinctive
- ④ as instinctive

19. A: "Do you have much work to do this weekend?"

B: "Yes, I have a _____ paper to write."

- ① two-thousand-words
- ② two-thousand-word
- ③ two-thousands-word
- ④ two-thousands-words

20. A: "What should we do if it rains tomorrow?"

B: "I guess we should _____."

- ① call it off
- ② cancel it up
- ③ call off it
- ④ cancel up it

[21-25] Read the passage below and answer the questions that follow.

Honey as a core for a golf ball would have seemed a sinful waste to our ancestors; for less than two hundred years ago, honey and barley were the chief sources of sugar. Cane sugar, a rare and expensive luxury from the New World, was sold by apothecaries in the time of Louis XIV. Because only kings and courtiers could afford it, plain people said it caused fever, chest disorders, and apoplexy — and stuck to barley sugar and honey. Those beliefs (a) prevailed even after Napoleon Bonaparte (b) _____ the research whereby chemists extracted sugar from beets and made it plentiful. Then there arose in France the adage, “Sugar hurts only the purse.”

21. The title below that best expresses the ideas of this paragraph is _____.

- ① The Food of Kings ② Research under Napoleon ③ Strange Facts about Sugar ④ New Uses for Honey

22. Sugar was extracted from beets by _____.

- ① apothecaries ② chemists ③ Louis XIV ④ courtiers

23. The idea that sugar caused illness originated because sugar _____.

- ① did not taste so good as honey
② was too expensive to buy
③ was sold by apothecaries
④ came from the New World

24. Which is the furthest in meaning from the underlined (a) prevailed?

- ① triumphed ② were relinquished ③ reigned ④ were widespread

25. Which of the following best fills the blank (b) _____ ?

- ① is fostering ② foster ③ fostered ④ fostering

○ 고교 교육과정 범위와 수준 준수 여부 검토 결과

<표 31> [수시] 재외국민과 외국인 특별전형(일반계) 영어필기고사 문항 검토 결과

구분	고교 교육과정 내 출제여부	검토 결과
제시 예문	○	<ul style="list-style-type: none"> - 제시된 3개의 예문은 EBS 고교교재의 어휘 범위에서 크게 벗어나지 않으며, 다소 어려운 단어의 경우 문맥상 그 의미를 유추할 수 있거나 주제를 파악하고 문제를 푸는 데에 영향을 주지 않아, 재외국민과 외국인 지원자격의 고등학생이 충분히 이해할 수 있는 내용으로 생각됨 • 첫 번째 예문은 집단 내의 의견 합의에 관한 내용임 • 두 번째 예문은 숨길 것 없는 삶을 사는 것의 중요성에 대한 내용임 • 세 번째 예문은 설탕과 관련된 잘못된 소문과 그 배경에 대한 내용임
질문 문항	○	<ul style="list-style-type: none"> - 고교 교육 과정에서 다루는 문법 내용과 자주 활용하는 어휘와 표현으로 문항이 구성되어 있으므로 재외국민과 외국인 지원 자격의 고교생에게 적합한 문항으로 생각됨 - 제시문을 읽고 답을 하는 1번부터 3번, 11번부터 13번, 21번부터 25번 문제는 제시문의 내용을 잘 이해하고 있는가, 글의 내용을 파악하는 데에 필요한 어휘나 어구의 문맥상의 의미를 정확하게 이해하고 있는가를 묻는 문제들로 고등학교 영어교과 과정 범위 안에서 출제된 것으로 보이며 고교 교육 과정에서 활용하는 문제 유형에서 크게 벗어나지 않는다고 판단됨 - 14번에서 20번 문항은 문장을 완성하는 문항들로 문법적으로 혹은 의미론적으로 부적절한 요소가 무엇인지를 묻거나(14번-18번), 주어진 문장을 완성하기 위해 문맥상 가장 적절한 표현이 무엇인지를 묻는 것으로(19번-20번) 고등학교 영어교과 과정의 평가문항 형식으로 많이 활용되는 형태임
출제 의도, 채점기준, 모범답안	○	<ul style="list-style-type: none"> - 재외국민 및 외국인 고등학생 지원자의 특수성을 고려하되 기초적인 학업능력을 평가하기 위하여 독해, 어휘, 문법 등의 다양한 영역의 영어능력을 평가하고 있어 고교 수준에서 해결할 수 있는 수준의 문항이라 생각됨. 4지선다형의 문제 형식은 고등학교 수준의 지원자에게 보다 명확한 답을 선택할 수 있는 기준을 제시함

II. 향후 대입전형 반영 계획 및 개선 노력

1. 고교 교육과정 내 출제여부 분석 총평

- 성신여자대학교는 2016학년도 대입전형을 위해 면접구술고사, 교직적·인성검사, 실기고사, 기타 등 총 4개 유형, 15개 대학별 고사를 운영함. 15개 대학별 고사에는 일반적으로 사교육과 선행학습을 유발한다고 알려진 논술고사나 지식을 평가하는 구술고사가 포함되지 않음
- 선행학습 영향평가의 대상이 되는 9개 고사를 검토한 결과, 면접구술고사 5개는 태도, 인성, 지원동기, 관심 분야, 학업 계획 등을 파악하는 문항을 출제하였음. 예문, 질문, 채점기준 모두 어떠한 정답이 있는 문항이 아니고, 교과 지식을 측정하는 내용이 포함되어 있지 않으며, 고교 수준에서 쉽게 응답할 수 있는 내용이므로 고교 교육과정 내에서 평가한 것으로 판단됨
- 교직적·인성평가 문항 4개는 학교에서 쉽게 일어날 수 있는 문제상황에 대한 지원자의 생각과 가치관을 묻는 질문들로서, 객관적인 교과 지식 보다는 교사로서의 자질과 적성을 평가하기 위한 것이며, 고교 수준에서 충분히 답변할 수 있는 문항들로 판단됨
- 선행학습 영향평가의 대상이 되는 고사 중 교과 지식과 관련된 고사는 재외국민과 외국인 전형의 일반계 학과를 대상으로 실시된 영어 필기 고사임. 해당 고사를 검토한 결과, 제시된 3개의 예문은 EBS 교재의 어휘 범위에서 크게 벗어나지 않으며, 고교 교육과정에서 다루는 문법 내용과 어휘, 표현으로 문항이 구성되어 있음. 다소 어려운 단어의 경우에도 문맥상 그 의미를 유추할 수 있거나, 주제를 파악하여 문제를 해결하는 데에 영향을 미치지 않기 때문에, 고교 교육과정 내에서 출제된 것으로 볼 수 있음

2. 향후 대입전형 반영 계획 및 개선 노력

- 성신여자대학교는 2015학년도 대입전형부터 논술, 지식을 평가하는 구술고사 등 선행학습을 유발하는 고사를 실시하지 않았고 대학별 고사를 최소화하여 실행함
- 2017학년도와 2018학년도에도 논술, 구술고사 등 선행학습을 유발하는 대학별 고사를 실시하지 않는 것이 바람직할 것으로 판단되며, 면접, 교직적·인성평가 등의 대학별 고사는 현행과 같이 인성, 지원동기, 관심분야 등을 확인하는 내용으로 실시하는 것

이 바람직함

- 대학별 고사 문항 출제 시 출제자에 대한 선행학습 금지법 고교 교육과정 내 출제에 대한 내용을 강화하여 안내하고, 필요시 출제자에 대한 고교 교육과정에 대한 교육을 실시하여, 고교 교육과정 밖의 출제를 방지
- ‘공교육정상화법 및 선행학습영향평가’ 관련 안내 자료와 체크리스트 등 명확한 출제 가이드라인을 작성하여 출제자에게 제공하고, 출제자 또는 제3의 검토자가 출제 문항, 평가기준 등이 고교 교육과정 안에서 출제되었는지 여부를 가이드라인에 따라 점검하도록, 모든 전형에서 제도화
- 고교 교육과정의 변화를 지속적으로 모니터링 해 출제를 비롯한 전형 운영, 전형 연구에 반영할 예정
- 전형 종료 후 대학별 고사 문항에 대한 교사자문위원 등의 피드백을 받아, 대학별 고사가 고교 교육과정 내에서 출제될 수 있도록 내용과 형식을 지속적으로 개선할 예정