

2027학년도

성신

여자

특수교육대상자를 위한
입학정보안내서

SUNGSHIN WOMEN'S UNIVERSITY

대학교



2027학년도 성신여자대학교 특수교육대상자를 위한 입학정보안내서

목차

❶	특수교육대상자 전형 안내	3
❷	면접고사 미리보기	6
❸	모집결과 안내	8
❹	재학생 합격 수기	9
❺	장애학생 지원 안내	12
❻	학사 안내	15

전형일정

모집시기	구분	전형일정
수시	원서 접수기간	2026.09.08.(화) ~ 11.(금)
	서류제출	2026.09.15.(화) (소인)
	전형기간	2026.09.12.(토) ~ 12.17.(목)
	1단계 합격자 발표	2026.11.13.(금)
	2단계 면접고사	2026.11.29.(일)
	등록기간	2026.12.21.(월) ~ 12.23.(수)

※ 상기 일정은 변경될 수 있습니다. 모집요강의 전형일정을 반드시 확인하시기 바랍니다.

1. 지원자격

* 학생부종합(특수교육대상자전형) - 정원외

고등학교 졸업(예정)자 또는 관계 법령에 의하여 고등학교 졸업자와 동等的 학력이 있다고 인정되는 자로서 원서 접수일 현재 아래 자격기준 중 하나에 해당하는 자

1. 「장애인복지법」제32조에 의해 장애인 등록을 필한 장애인
2. 기타 국가보훈 관계 법령*에 의한 상이 및 장애등급자

* 「국가유공자 등 예우 및 지원에 관한 법률」, 「특수임무유공자 등 예우 및 단체설립에 관한 법률」, 「보훈보상대상자 지원에 관한 법률」 등

2. 전형 요소 및 반영 비율

구분	서류평가	면접평가	합계
1단계(3배수 선발)	100%	-	100%
2단계	60%(1단계 서류평가 점수)	40%	

※ 수능 최저학력기준 : 없음

1단계

서류 100%
(3배수)

2단계

서류 60%
면접 40%

3. 모집단위 및 모집인원

모집단위	인원	학과(부)별 최대 선발 가능 인원
인문	5명	국어국문학과(1), 영어영문학과(1), 독일어문·문화학과(1), 프랑스어문·문화학과(1), 일본어문·문화학과(1), 중국어문·문화학과(1), 사학과(1), 문화예술경영학과(1)
사회	10명	정치외교학과(1), 심리학과(1), 지리학과(1), 경제학과(1), 미디어커뮤니케이션학과(1), 경영학과(2), 사회복지학과(2), 법학부(2), 소비자산업학과(1)
사범	8명	교육학과(2), 사회교육과(2), 윤리교육과(2), 한문교육과(2), 유아교육과(1)
합계		23명

※ 모집인원, 전형요소 등과 관련한 구체적인 사항은 반드시 2027학년도 수시모집요강을 확인하시기 바랍니다.

인문·사회계열 모집단위 평가 항목 정의 및 반영 비율

인문	국어국문학과, 영어영문학과, 독일어문·문화학과, 프랑스어문·문화학과, 일본어문·문화학과, 중국어문·문화학과, 사학과, 문화예술경영학과
사회	정치외교학과, 심리학과, 지리학과, 경제학과, 미디어커뮤니케이션학과, 경영학과, 사회복지학과, 법학부, 소비자산업학과

◆ 서류평가

평가항목		반영 비율	평가내용	
항목	정의		역량	평가내용
진로 역량	전공 관련 활동의 단순 나열을 지양하고, 과목 선택의 연속성과 진로 탐색 과정의 변화 추이를 구체적으로 확인	50%	진로 설계역량	<ul style="list-style-type: none"> 자신의 희망 진로와 연계된 과목 선택의 연속성 및 적절성 고교학점제 이수 과목과 희망 전공(계열) 간의 체계적인 연계성 공동교육과정, 온라인학교, 학교 밖 교육 등 다양한 이수 형태를 통한 도전적 태도
			진로 학업역량	<ul style="list-style-type: none"> 자신의 희망 진로와 연계된 이수 과목의 성취도 및 이수 상황 진로 연계 이수 과목의 학기별 성취도 추이 및 학업 성취 수준 출석률, 미이수/대체이수 등 과목 이수 상황의 특이사항을 통한 학업 성실성 평가
			진로 탐색역량	<ul style="list-style-type: none"> 자신의 희망 진로와 연계된 탐색 과정의 변화 추이와 주도성 활동의 다양성 및 진로를 고민하고 확장해 나가는 과정의 심화 확장성 진로 활동 참여 과정에서 나타나는 적극성과 자기주도적 노력
학업 역량	결과 중심의 성취도 평가에서 벗어나, 학습 과정의 성실성과 탐구 활동의 구체성을 평가	30%	학업 태도	<ul style="list-style-type: none"> 고교 교육과정 내에서 이루어지는 학업 참여 과정과 과목 이수 맥락 과목 선택의 동기와 배경 등 학습자 고유의 학업적 맥락 교과목 이수 현황을 통해 나타나는 학업적 노력의 깊이와 관심도
			학업 성취도	<ul style="list-style-type: none"> 고교 교육과정 내에서 이수한 교과의 학습 과정 중심 성취 과목별 상세 평가 정보를 활용한 정성적 평가 교과 성취 수준의 발전 정도 및 학기별 성취도 변화 추이
			학업적 목표의식	<ul style="list-style-type: none"> 고교 교육과정 내에서 목표의식을 바탕으로 수행하는 탐구 활동의 구체성 탐구 활동 과정의 지속성·성실성 및 결과의 구체성을 통해 드러나는 자기주도적 학업 수행 역량 지속적인 학업 탐구를 통해 보여주는 지적 호기심과 문제인식·해결 노력
공동체 역량	추상적 리더십이 아닌 실질적인 참여 태도와 책임감을 평가	20%	성실성	<ul style="list-style-type: none"> 수업 및 학교생활 속에서의 실질적인 참여 태도와 책임감 자신의 역할에 대해 책임감을 갖고 끝까지 완수하려는 끈기 있는 자세
			소통과 협력의 리더십	<ul style="list-style-type: none"> 공동의 목표를 위해 협동하고 상호작용을 통한 문제 해결 과정 구성원 간의 소통을 이끌어내어 공동체의 목표 달성에 기여하는 능력
			나눔과 배려	<ul style="list-style-type: none"> 상대방을 존중하고 이해하며 공동체에 긍정적인 영향을 미치는 태도 원만한 관계 형성을 위한 존중과 배려, 공동체를 위해 기꺼이 헌신하는 행동

◆ 면접평가

평가항목	반영비율	평가내용		
진로 역량	50%	진로설계역량	진로학업역량	진로탐색역량
학업 역량	30%	학업태도	학업성취도	학업적 목표의식
공동체 역량	20%	성실성	소통과 협력의 리더십	나눔과 배려

사범계열 모집단위 평가 항목 정의 및 반영 비율

사범 교육학과, 사회교육과, 윤리교육과, 한문교육과, 유아교육과

서류평가

평가항목		반영 비율	평가내용	
항목	정의			
진로 역량	전공 관련 활동의 단순 나열을 지양하고, 과목 선택의 연속성과 진로 탐색 과정의 변화 추이를 구체적으로 확인	50%	진로 설계역량	<ul style="list-style-type: none"> 자신의 희망 진로와 연계된 과목 선택의 연속성 및 적절성 고교학점제 이수 과목과 희망 전공(계열) 간의 체계적인 연계성 공동교육과정, 온라인학교, 학교 밖 교육 등 다양한 이수 형태를 통한 도전적 태도
			진로 학업역량	<ul style="list-style-type: none"> 자신의 희망 진로와 연계된 이수 과목의 성취도 및 이수 상황 진로 연계 이수 과목의 학기별 성취도 추이 및 학업 성취 수준 출석률, 미이수/대체이수 등 과목 이수 상황의 특이사항을 통한 학업 성실성 평가
			진로 탐색역량	<ul style="list-style-type: none"> 자신의 희망 진로와 연계된 탐색 과정의 변화 추이와 주도성 활동의 다양성 및 진로를 고민하고 확장해 나가는 과정의 심화 확장성 진로 활동 참여 과정에서 나타나는 적극성과 자기주도적 노력
학업 역량	결과 중심의 성취도 평가에서 벗어나, 학습 과정의 성실성과 탐구 활동의 구체성을 평가	30%	학업 태도	<ul style="list-style-type: none"> 고교 교육과정 내에서 이루어지는 학업 참여 과정과 과목 이수 맥락 과목 선택의 동기와 배경 등 학습자 고유의 학업적 맥락 교과목 이수 현황을 통해 나타나는 학업적 노력의 깊이와 관심도
			학업 성취도	<ul style="list-style-type: none"> 고교 교육과정 내에서 이수한 교과의 학습 과정 중심 성취 과목별 상세 평가 정보를 활용한 정성적 평가 교과 성취 수준의 발전 정도 및 학기별 성취도 변화 추이
			학업적 목표의식	<ul style="list-style-type: none"> 고교 교육과정 내에서 목표의식을 바탕으로 수행하는 탐구 활동의 구체성 탐구 활동 과정의 지속성·성실성 및 결과의 구체성을 통해 드러나는 자기주도적 학업 수행 역량 지속적인 학업 탐구를 통해 보여주는 지적 호기심과 문제인식·해결 노력
교직 적성·인성	학습경험, 교육 및 교직과 관련된 탐색과정과 이해의 깊이를 평가	20%	교직 소양	<ul style="list-style-type: none"> 봉사·헌신 교직원 및 교직윤리 경험을 통한 자기성찰
			교직 발전가능성	<ul style="list-style-type: none"> 예비 교원으로서의 자질과 성장 잠재력 학교생활 중 이루어지는 다양한 경험에 대한 상황 파악 및 대처 능력 발생 가능한 다양한 문제인식 자신, 타인의 행동 및 감정에 대한 동기나 원인을 생각하는 능력 대안적 해결방법 모색

면접평가

평가항목	반영비율	평가내용		
진로 역량	50%	진로설계역량	진로학업역량	진로탐색역량
학업 역량	30%	학업태도	학업성취도	학업적 목표의식
교직 적성·인성	20%	교직 소양	교직 발전가능성	

01 면접 대기실

- 수험생은 고사 당일, 신분증을 지참하여 지정된 시간까지 면접 대기실에 도착하여야 합니다.
- 가번호는 임의로 배정되며, 면접시간 및 장소를 개별적으로 조정 하는 것은 불가합니다.
- 면접 대기실에서는 본인 확인을 진행합니다. 면접고사 유의사항을 반드시 확인하고, 진행위원의 안내에 따라주시기 바랍니다.
- 전자기기(휴대전화, 스마트워치 등)는 반드시 전원을 끄고 별도로 보관해 주시기 바랍니다.
- 면접의 공정성 확보를 위해 교복 착용을 금지합니다.



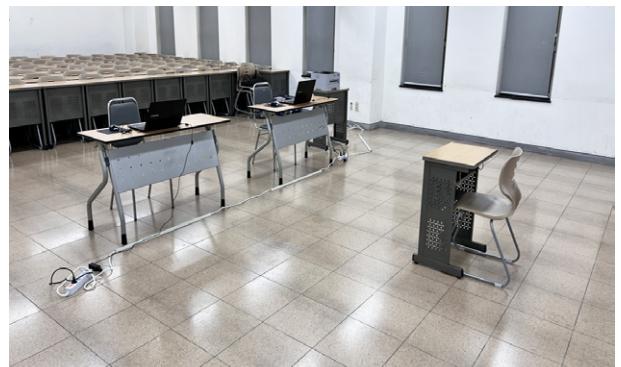
02 면접고사장 이동 및 대기

- 가번호에 따라 면접 순서가 가까워지면 면접 고사실 앞으로 이동 하여 면접 고사실 앞 책상에서 대기합니다. 이때 본인의 소지품은 면접 고사실 앞 책상에 두고 고사장으로 입실합니다.



03 면접고사장 입실 및 고사 응시

- 본인의 차례가 되면 진행위원의 안내에 따라 면접고사장에 입실 합니다.
- 가번호를 통해 지원자를 확인하며, 별도의 자기소개는 진행하지 않습니다.
- 입학사정관 2인이 학교생활기록부를 기반으로 약 10분간 면접을 진행합니다.
- 면접 종료 후에는 지정된 경로를 따라 퇴실하며, 이후 고사장이나 대기실로 재입장하는 것은 불가합니다.



성신여자대학교 면접고사, 이렇게 준비하세요

성신여자대학교는 서류평가를 통해 모집 인원의 3배수를 면접 대상으로 선발합니다.
2단계 면접고사에서 본인의 진정성과 역량을 효과적으로 보여주는 것이 중요합니다.
그렇다면, 어떻게 준비해야 할까요?

학생부 속 나만의 이야기를 준비해보세요

면접은 정답을 외워 답하는 자리라기보다, 학교생활기록부에 담긴 활동과 경험을 바탕으로 학생의 생각과 성장 과정을 확인하는 과정에 가깝습니다. 따라서 자신의 학교생활기록부를 단순히 읽는 데서 그치지 않고, 활동의 계기와 과정, 느낀 점까지 다시 돌아보는 것이 중요합니다.

특히 세특에 기록된 탐구 활동이나 발표 경험, 동아리 및 자율활동에서 주도적으로 참여했던 내용들은 면접에서 자주 활용되는 소재입니다. 활동 결과만 기억하기보다 “왜 이 주제를 선택했는지”, “어떤 어려움이 있었는지”, “활동을 통해 무엇을 배우게 되었는지”를 스스로 정리해 본다면 훨씬 자연스럽게 답변할 수 있습니다.

여러분의 활동들을 정리한 뒤, “입학사정관이라면 이 기록을 보고 어떤 점이 궁금할까?”라는 관점에서 예상 질문을 스스로 만들어 본다면 보다 효과적으로 면접을 준비할 수 있습니다.

나만의 답변 흐름을 만들어보세요

면접 시간은 보통 10분 내외입니다. 짧은 시간 안에 자신의 생각과 경험을 효과적으로 전달해야 하는 평가이기 때문에, 무엇보다 ‘핵심을 정리해 말하는 힘’이 중요합니다. 답변을 준비할 때는 긴 문장을 통째로 암기하기보다, 활동의 계기·과정·배운 점처럼 핵심 흐름을 중심으로 정리해두는 것이 도움이 됩니다. 그래야 실제 면접에서 예상하지 못한 질문이 나오더라도 자연스럽게 자신의 경험을 연결해 답할 수 있습니다.

또한 평소 말하는 경험을 늘려보는 것도 좋은 준비 방법입니다. 수업 발표나 토론 활동에 적극적으로 참여해보거나, 친구들과 면접 상황을 가정해 질문을 주고받는 연습을 해보는 것도 도움이 됩니다. 특히 자신의 답변을 직접 녹음하거나 촬영해 보면 말의 속도, 시선 처리, 반복되는 표현 등을 객관적으로 확인할 수 있어 실제 면접에서 훨씬 안정감 있게 말할 수 있습니다.

실전처럼 답변하는 경험을 쌓아보세요

“면접을 보면 너무 긴장되어 말을 못하겠어요.” 면접을 준비하는 수험생들이 가장 많이 하는 고민 중 하나입니다. 하지만 긴장을 완전히 없애기보다는, 익숙하게 만드는 연습이 필요합니다. 실제와 비슷한 상황을 반복해서 경험해 보면 면접 분위기에 자연스럽게 적응할 수 있기 때문입니다.

이를 위해 대학에서 운영하는 모의면접 프로그램에 참여해보는 것도 좋은 방법입니다. 모의면접은 단순히 질문에 답하는 연습을 넘어, 대기실 입실부터 면접 진행, 퇴실까지 실제 면접 과정을 직접 경험해볼 수 있다는 장점이 있습니다.

성신여자대학교 역시 고교-대학 연계 프로그램의 일환으로 모의면접 프로그램을 운영하고 있으며, 실제 면접과 유사한 환경에서 면접을 체험할 수 있도록 지원하고 있습니다. 낯선 분위기를 경험해보는 것만으로도, 면접 당일의 긴장을 훨씬 줄이는 데 도움이 될 수 있습니다.

마무리하며

성신여자대학교의 면접고사는 단순히 정답을 맞히는 평가가 아닙니다. 여러분이 어떤 고민과 경험을 통해 성장해왔는지, 그리고 그 과정 속에서 무엇을 배우고 느꼈는지를 입학사정관에게 진솔하게 전달하는 과정에 가깝습니다. 지금까지 학교생활기록부에 쌓아온 활동과 경험 속에는 면접에서 충분히 이야기할 수 있는 여러분만의 강점과 이야기가 담겨 있습니다.

가장 중요한 것은 자신의 경험과 생각을 믿고, 이를 스스로의 언어로 자연스럽게 표현하는 것입니다. 완벽한 답변을 준비하기보다, 자신의 경험을 차분하게 돌아보고 꾸준히 말해보는 연습이 실제 면접에서 큰 힘이 됩니다. 면접은 여러분의 가능성과 성장 과정을 보여주는 자리인 만큼, 자신감을 가지고 솔직하게 여러분의 이야기를 전해보시기 바랍니다.

성신에서 여러분의
빛나는 가능성을
기다리고 있겠습니다.

◆ 수시모집 학생부종합(특수교육대상자전형) 경쟁률 및 총원률

모집 단위	2025학년도					2026학년도				
	모집인원	지원인원	경쟁률	총원인원	총원율	모집인원	지원인원	경쟁률	총원인원	총원율
인문	5	20	4.00	5	100.00	5	22	4.40	4	80.00
사회	10	50	5.00	5	50.00	10	49	4.90	13	130.00
사범	2026학년도 신설					8	18	2.25	3	37.50
전체	15	70	4.67	10	66.67	23	89	3.87	20	86.96

◆ 수시모집 학생부종합(특수교육대상자전형) 교과 등급 분포

모집 단위	2025학년도			2026학년도			2026학년도 교과 등급 분포							
	최고	평균	최저	최고	평균	최저	1등급	2등급	3등급	4등급	5등급	6등급	7등급	8등급
인문	4.33	5.97	6.95	3.15	5.22	7.93			○ ○		○ ○			○
사회	1.87	4.63	6.16	4.48	5.10	6.34				○ ○ ○		○		
사범	2026학년도 신설			2.70	5.47	7.38			○ ○		○ ○	○ ○	○	
전체	1.87	5.11	6.95	2.70	5.29	7.93			○ ○ ○	○ ○ ○ ○ ○	○ ○ ○	○ ○	○ ○	



일본어문·문화학과 26학번 수정이

희망 진로가 바뀌어도 괜찮아요

진로가 바뀌어 1학년과 2·3학년의 활동 내용에 차이가 있었지만, 1학년에 진행한 활동과 바뀐 진로를 연관시켜 모든 내용을 의미 있게 활용하고자 노력했습니다. 또한 성적 관리도 최우선으로 생각하여 평균 등급을 유지하기 위해 노력했습니다. 특히, 각 교과목에서 자율적으로 진행한 심화탐구발표가 가장 도움이 되었습니다. 일본과 관련된 다양한 탐구를 하고, 교과 내용과 연관지어 발표하는 과정을 통해 더욱 성장할 수 있었습니다. 대학의 커리큘럼과 고교 활동을 연계해 학습 목표를 설정한다면 진로를 구체화하는 데 큰 도움이 될 것입니다.

입시는 장기전, 나를 믿는 힘으로 끝까지!

장애를 가진 학생은 비장애인 학생들보다 필연적으로 체력 소모가 더욱 클 것입니다. 학업도 중요하지만, 부디 몸 관리와 휴식을 놓치지 않았으면 좋겠습니다. 장기전인 수시 입시에서 건강한 신체와 정신건강은 성적과 생기보다 더욱 큰 자산입니다. 매사에 최선을 다 하고, 원하는 일은 무엇이든 해낼 수 있다는 마음가짐을 가지고 있다면 분명히 좋은 결과를 얻을 수 있을 것입니다.

세심한 배려가 느껴지는 곳, 성신

면접을 준비하며 성신여자대학교가 장애 학생에 대해 가장 세심한 배려를 하고 있다고 느꼈습니다. 제도나 물리적 지원 뿐만이 아닌, 성신에서 마주한 모든 이들의 사려 깊은 태도에서 '이 곳이 나의 꿈을 이루어나가기 가장 적합한 곳이구나!'라는 깨달음을 얻었습니다. 입학 후 실제로 경험한 성신 또한, 모두가 서로를 존중하고 배려하며 단순한 학습 공간이 아닌 공동체로서의 소속감을 느끼게 해주는 곳입니다. 특히 입학 전, 장애학생 오리엔테이션에 참여해 다양한 지원제도와 혜택을 한 번에 파악할 수 있어 좋았습니다. 성신은 직접 경험할 수록 애정이 생기는 학교입니다. 고등학생의 입장에서 막연히 상상하는 것보다 훨씬 더 다채롭고 의미 있는 경험들이 여러분을 기다리고 있습니다. 언젠가 꼭 성신에서 후배 수정이로 만나 뵈 수 있기를 바랍니다!

지리학과

26학번 수정이

동아리 활동과 모의면접으로 얻은 자신감

동아리 활동이 전형 준비, 특히 면접 준비에 가장 도움이 되었습니다. 특히 밴드부에 들어가게 되면서 무대에 설 기회가 자주 있었습니다. 처음 무대에 설 때는 틀리면, 실수하면 어쩌지? 라는 생각을 가진 소심한 사람이었는데, 많이 무대에 서다보니 남의 시선을 신경 쓸 틈도 없이 밴드 활동에 집중하고, 실수를 해도 자연스럽게 넘어가게 되면서 조금은 더 당당해진 사람이 되었습니다. 덕분에 면접이라는 낯선 상황에서도 긴장에 휘둘리기보다 스스로를 믿고 차분하게 임할 수 있었고, 이는 입시 과정에서 큰 도움이 되었습니다.

선생님과 함께한 면접 연습의 시간

모의면접은 하면 할수록 좋습니다. 저는 선생님과 함께 연습하며, 처음에는 질문을 받으면 어떤 방향으로 답변하고 싶은지 자유롭게 이야기해 보고, 그에 대한 피드백을 받는 방식으로 연습했습니다. 또한 실제 면접처럼 질문에 답변한 뒤 구체적인 피드백을 받으며 준비했습니다. '면접관분들은 내가 한 작은 실수까지 기억하지 않을 거야'라는 마음가짐으로 임했는데, 그런 생각 덕분에 오히려 더 당당하고 편안하게 면접을 볼 수 있었습니다. 그러니 면접에서는 말을 천천히 해도 괜찮고, 너무 다급해하지 않아도 괜찮습니다! 스스로를 믿고 자신감을 가진다면 분명 좋은 결과가 이어질 것입니다.

돗자리 위에서 여유를 즐길 수 있는 성신의 캠퍼스

성신여자대학교를 추천하는 이유 중 하나는 캠퍼스에서 느낄 수 있는 여유로운 분위기 때문입니다. 운동장에 비치된 돗자리를 깔고 친구들과 함께 떡볶이, 치킨 등을 시켜 먹으며 바라보는 풍경이 정말 예뻐서 후배분들께도 꼭 추천해 드리고 싶습니다. 또한 우선수강신청 제도와 장애학생 대상 향란장학금 등의 지원을 받았습니다. 이러한 지원 덕분에 더욱 안정적으로 학교생활과 학업에 집중할 수 있었습니다.



지리학과 25학번 수정이

다양한 길이 열려있는 성신여자대학교

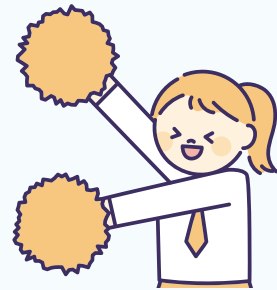
대부분의 대학은 특수교육대상자전형으로 선택할 수 있는 학과가 제한적입니다. 보통 적게는 2개, 많게는 5개가 전부였고 인문계나 사회복지과가 주를 이루고 있습니다. 이 부분에서 장애인은 무조건 사회복지학과로 가야 한다는 사회의 고정관념을 느꼈습니다. 하지만 성신여자대학교는 대부분의 학과에 진학할 수 있도록 장애인에게도 학문의 길을 열어준 유일한 학교였습니다. 덕분에 이 학교에 진학하여 진정 제가 바라고 원하는 공부를 하고 있습니다.

성실한 고교생활로 나만의 스토리 만들기

남들보다 몸이 약했기 때문에 무리한 공부나 활동을 지속하기 어려웠고, 높은 성적만으로 경쟁하기에는 현실적인 제약이 있었습니다. 그래서 결과보다 '학교생활의 과정과 경험'에 더욱 집중했습니다. 수행평가나 진로 활동에도 성실하게 참여하며 제가 관심을 가져온 분야와 배운 내용을 꾸준히 기록하려고 노력했습니다. 내가 어떤 사람인지와 어떤 학문적 관심을 가지고 성장해 왔는지를 하나의 스토리로 만드는 데 집중했습니다. 학년마다 서로 다른 진로 활동이 생활기록부에 기록될 정도로 제가 할 수 있는 선에서 여러 분야를 경험했습니다. 처음에는 이러한 모습이 한 분야에 집중하지 못한 것처럼 보일 수도 있겠다고 생각했지만, 오히려 이것이 저라는 사람을 가장 잘 보여주는 특징이 되었다고 생각합니다.

'나'의 성장 가능성을 발견한 고교 활동

고등학교 내에서 진행하는 진로프로젝트 활동이 많은 도움이 되었습니다. 다양한 진로를 가진 친구들과 저의 진로를 융합해 결과물을 완성하는 활동을 하였습니다. 진로 프로젝트 같은 경우에는 누구의 도움도 받지 않고 오로지 '나의 힘'과 '친구의 힘'으로 결과물을 도출해 내는 것이었기에 '나'라는 사람의 성장 가능성을 직접적으로 보여줄 수 있는 활동이었습니다. 이 두 활동이 '나의 이야기'를 만드는 데 가장 중요한 디딤돌이 되었었고 실제로 면접에서도 좋은 답변으로 이어졌습니다.



소비자산업학과 25학번 수정이

모의면접 적극 활용하기

전형을 준비하면서 가장 중요하다고 느낀 것은 면접 연습입니다. 특히 "모의면접"을 통해 여러 번 말해보는 경험을 하고, 실전 감각을 길렀던 것이 실제 면접에서 큰 도움이 되었습니다. 실제로 제 생활기록부를 기반으로 한 예상 질문을 정리하고 그에 맞는 답변을 반복해서 연습하며 여러 선생님들과의 모의면접을 통해 실전 감각을 기르려고 노력했습니다. 면접 당시에는 긴장하여 말을 더듬어서 아쉬움이 컸지만, 모의면접을 통해 연습했던 내용 덕분에 머릿속이 하얘진 상황에서도 키워드들이 하나씩 떠올랐고 이를 바탕으로 즉석에서라도 답변을 이어나갈 수 있었습니다. 완벽하게 말하지 못하더라도 준비했던 내용을 기반으로 끝까지 답변하려고 노력하는 태도가 중요합니다. 많이 떨리고 부담스럽게 느껴질 수 있겠지만 너무 걱정하지 않으셨으면 좋겠습니다. 저 역시 많이 긴장했지만 연습했던 내용을 바탕으로 끝까지 답변하려고 노력했던 것이 좋은 결과로 이어졌다고 생각합니다. 연습했던 대로 편안한 마음을 가지고 보시면 분명 좋은 결과 있으실 거예요. 언젠가 같은 과 선후배 수정이로 만날 수 있기를 바랍니다. 파이팅!

든든한 지원 속에서 시작한 대학 생활

학생 지원 제도가 잘 갖춰져 있다는 점과 학과 커리큘럼이 체계적이라는 점에서 성신여자대학교를 선택하게 되었습니다. 실제로 대학에 입학한 이후에는 장애학생지원센터를 통해 다양한 지원을 받을 수 있었습니다. 먼저, '학습지원안내문 발송서비스'를 통해 교수님들과의 원활한 소통에 도움을 받았습니다. 또한, '우수선수강신청 서비스'와 '시험시간 연장' 등의 지원을 받았으며 덕분에 학업 계획을 유연하게 세울 수 있었고 안정적인 환경에서 시험을 치를 수 있었습니다. 이러한 지원 제도 덕분에 학업과 대학 생활에 더욱 집중할 수 있었고, 성신여자대학교가 학생들의 어려움을 함께 고민해주는 학교라는 점을 느낄 수 있었습니다. 저와 비슷한 고민을 하고 있는 학생들에게 성신여자대학교를 추천하고 싶습니다.

충실한 학교 생활이 이끈 합격

특수교육대상자 전형이라고 해서 특별한 스펙만 준비하기보단, 학교생활을 열심히 성실하게 하는 데 가장 집중했습니다. 수업에 꾸준히 참여해서 학업에 많은 노력을 하고 수행평가나 조별활동, 발표에도 적극적으로 참여하려고 노력했습니다. 교육계열 진학을 희망하여, 발표에 적극적으로 참여했고, 생활기록부에서 진로의 일관성이 드러날 수 있도록 관련 탐구 활동과 발표 활동을 꾸준히 했습니다. 진로에 도움 되는 활동을 많이 해서 본인의 장점을 학생부에 담아내게 가장 중요한 것 같습니다. 장애가 있다는 이유로 스스로를 제한하지 않으려고 했습니다. 할 수 있는 범위 안에서 최대한 다양한 경험을 하며 자신감을 키워나가는 것이 중요했습니다.

결과보다 과정에 몰입했던 고교 생활

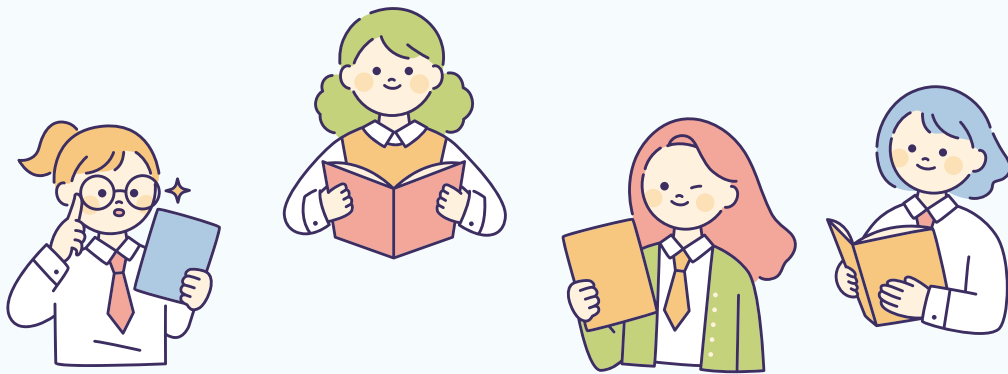
토론 활동이나 사회 문제를 다루는 활동이나 수행평가 활동을 많이 했습니다. 수업시간에 시사 문제나 윤리적 쟁점에 대해 발표했던 경험도 면접이나 자기소개를 준비할 때 도움이 되었습니다. 진로활동 시간에 교육 관련 내용을 탐구하거나, 친구들과 의견을 나누며 소통했던 경험들이 생활기록부에 자연스럽게 녹아들었던 것 같습니다. 결과를 중시하지 말고 꾸준히 관심 분야나 다양한 활동에 참여하고 탐구하는 과정이 중요하다고 생각합니다. 진로와 관련 없는 보컬 동아리 활동도 했었지만, 이 활동이 큰 도움이 되었습니다. 소극적인 성격이라 남들 앞에 나서는 상황이 두려웠는데 보컬 동아리 활동을 통해서 이런 부분을 개선했고, 덕분에 전보다는 자신감을 찾을 수 있었습니다. 성장의 발판을 위해 굳이 진로에 얽매이지 않고 본인의 부족한 부분을 채워주는 동아리 활동을 해보는 것도 추천드립니다!

누구에게나 열린 성신!

학교 내 장애학생지원 관련 제도를 통해서 제가 수강신청을 놓쳤던 강의를 우선 수강 신청 시스템으로 신청할 수 있었고 장애학생지원센터를 통해 수업이나 시험과 관련된 필요한 안내를 받았습니다. 교수님들과 학우분들도 제게 많은 배려를 해 주셔서 학교생활에 잘 적응하고 있습니다. 주기적으로 장애학생 대상으로 상담을 진행해서 도움이 필요한 부분이 없는지 확인하며 도움을 주십니다. 장애학생들끼리 연대감을 가질 수 있도록 ables 라는 장애학생 지원팀이 활동을 활발하게 하고 있고, 장애학생OT 등 다양한 활동을 진행하여, 저와 같은 고민을 가진 선배님, 학우들의 조언과 공감을 받을 수 있어서 ables가 제겐 성신여대만의 아주 큰 장점으로 다가왔던 것 같습니다. 덕분에 장애에 대한 부담감보다는 대학 생활 자체에 더 집중할 수 있습니다.

성신을 선택한 이유

교수님들이 학생들에게 관심이 많으시며, 많은 것을 전해주고 싶어 하는 마음이 느껴져서 이 학교를 선택했습니다. 특히 장애학생들이 선택하기엔 더할 나위 없이 좋은 학교라고 생각합니다. 많은 보조 장비들뿐만 아니라, 기숙사도 따로 방이 있을 정도로 지원에 진심인 학교입니다. 다양한 비교과 활동과 프로그램들도 많아서 여러 경험을 쌓을 수 있다는 점도 추천하고 싶습니다. 아직 1학년이라 많은 경험을 해보진 못했지만 장애학생 일자리도 따로 공고까지 올라오니 선택하지 않을 이유가 없다고 생각합니다. 여려분, 입시를 준비하다 보면 불안하고 스스로를 남과 비교하게 되는 순간이 정말 많아지지만, 자신의 속도로 꾸준히 나아가다보면 언젠간 목표에 도달할 것입니다. 본인이 가진 강점과 가능성을 믿고 준비하면 좋겠습니다. 자신을 믿고 포기하지 않는다면 원하는 목표에 충분히 다가갈 수 있다고 생각합니다. 예비 수정이들 화이팅!



1. 장애학생지원센터

◆ 소개

성신여자대학교 장애학생지원센터는 본교에 입학하는 장애학생에게 필요한 학습 환경과 캠퍼스 생활을 지원 하고자 설립되었습니다. 장애학생의 개인별 특성을 고려하여 학습, 대학생활 등 다양한 영역에서 맞춤형 서비스를 제공하고 있으며 이를 통해 학생이 보다 원활하게 학업과 교내생활을 할 수 있도록 지원하고 있습니다.

◆ 위치 및 이용시간

- 위치: 돈암수정캠퍼스 성신관 1층 장애학생지원팀(사무실), 학생회관 1층 장애학생지원센터(상담실)
- 이용시간: 9:00-17:00(점심시간: 12:00-13:00)

◆ 문의 및 연락처

- 연락처: 02-920-7013
- 이메일: ables@sungshin.ac.kr
- 홈페이지: <https://www.sungshin.ac.kr/ables>
(오른쪽 QR코드 스캔 시 접속 가능)

장애학생지원센터
홈페이지 접속 >>



※ 지원 서비스의 세부적인 내용은 매년 변경될 수 있으므로, 장애학생지원팀의 안내를 확인해주시기 바랍니다.



2. 장애학생 지원 서비스

교수학습지원

◆ 우선수강신청

매 학기 본 수강신청 이전에 장애학생에게 우선적으로 수강신청을 할 수 있도록 하는 제도

◆ 학업 관련 지원

① 학습지원 안내문 제공

:매 학기 초 수강정정기간 종료 후 장애학생이 수강하는 교과목 담당 교·강사에게 장애학생의 학습에 대한 지원 안내문 제공

② 시험편의제공 안내문 제공

:매 학기 시험기간 시작 전 시험편의지원을 필요로 하는 장애학생에 한하여 교과목 담당 교·강사에게 시험편의지원을 요청하는 안내문 제공

◆ 보조공학기기 대여

장애학생이 학습 및 대학생활에 필요한 보조공학기기를 대여

< 보조공학기기 보유 현황 >

평가항목	보유 기자재	수량	비고
시각장애	화면낭독 프로그램(센스리더)	1	대여 시 노트북으로 제공(2대)
	비치용 독서확대기	3	각 캠퍼스 도서관 비치
	휴대용 독서확대기	2	각 캠퍼스에서 대여 가능
	점자정보단말기	1	
	시각장애인 전용 노트북	1	독서확대기, 화면낭독 S/W, 화면확대 S/W 탑재
청각장애	실시간 자막제공기	2	
	씨사운드 자막안경	1	
	씨사운드 자막 태블릿	1	
지체장애	전동휠체어	4	교내 이동용
	전동카트	1	교내 이동용
	각도조절 독서대	2	
	책상용 팔 받침대	2	
	이동식 경사로	1	
모든유형	노트북	4	
	태블릿 PC	1	
	높낮이 조절 책상	92	각 캠퍼스 일반 강의실에 배치

◆ 교육활동지원인력 'By올렛' 매칭

- 장애학생들의 원활한 학교생활 및 학습수행을 위해 필요한 각종 편의지원사항을 제공하는 재학생 'By올렛'을 선발하여 장애학생과 함께 수업을 들으며 그들의 학습지원을 위한 대필, 대독, 이동 등을 지원

◆ **신입 장애학생 오리엔테이션**

신입 장애학생들의 원활한 대학생활을 위해 장애학생 지원 서비스 이용방법을 소개하고 그 밖의 대학생활에 필요한 정보를 안내해주는 프로그램

- 기간: 매년 2월말~3월초
- 대상: 신입학 장애학생
- 내용: 장애학생지원센터 소개 및 지원서비스 안내

◆ **장학금 지급**

- 장학금명: 향란장학금
- 매 학기 초 교내 장학금 신청공지가 나가며 입학 후 최초 신청 시 졸업까지 별도의 신청없이 수혜 가능 (단, 등록금을 초과하지 않는 범위 내에서 가능하며 지급 조건을 충족해야함)

• 장학금 종류 및 금액

명칭	조건	금액
향란A장학금	장애의 정도가 심한 장애 판정을 받은 자	1,000,000원
향란B장학금	장애의 정도가 심하지 않은 판정을 받은 자	500,000원

• 장학금 지급 조건

- 직전학기 성적 과락(F)없이 2.5 이상 취득
- 장애인복지법에 의거하여 장애인으로 등록되어 있는 자
- 직전학기 17학점(4학년은 12학점) 이상 이수

◆ **상담 및 역량 개발 프로그램**

- 매 학기 정기상담 및 개인별 수시상담을 통해 장애학생과 소통
- 장애학생의 역량개발증진을 위해 유관부서와의 협조를 통한 역량개발 프로그램 운영

◆ **장애인식개선 프로그램**

- 장애인에 대한 사회적 인식 개선을 위해 온라인, 오프라인, 체험형 프로그램 등 다양한 프로그램 실시
- 매 학기 1회 이상 장애인식개선 프로그램 실시

◆ **도서관 이용 지원**

- 도서관 출입 지원
- 도서 대출·반납 배달서비스 - 이용자가 있는 교내 장소로 방문, 직접 전달 및 회수
- 독서 보조기기 지원
- 점자도서 비치
- 장애학생 전용열람대 제공 - 전동높이조절테이블, 전자독서확대기, 화면낭독S/W(센스리더), PC 1대, 전자독서확대기
- 장애학생 전용열람석 제공

◆ **기숙사 우선선발**

- 신청 자격
 - 2027학년도 1학기 본교 신입생
 - 서울을 제외한 지방 거주 학생(거주지 기준: 부모의 주소지 기준, 부·모 모두 서울 외 지역에 거주하여야 함)
 - 선발 비율: 직영기숙사 정원의 30% 이내(성미관, 성미료, 풍림아파트)
 - 선발 대상: 장애학생, 보호종료아동, 국가보훈대상자 등
- ※ 최종 확정 내용은 기숙사 홈페이지의 「2027학년도 기숙사 입사 신청 안내」를 통해 확인하여 주시기 바랍니다.(2027년 1월 예정)
(<https://www.sungshin.ac.kr/dormitory>)

기숙사



- 직영기숙사(성미관, 성미료, 풍림아파트) 및 임차기숙사(수정캠퍼스 인근 10곳, 운정캠퍼스 인근 3곳) 운영
- 우선선발(직영기숙사 정원의 30%)
 - * 대상 장애학생, 국가보훈대상자, 신입학 장학생 등
 - * 신청자격 서울지역을 제외한 지방 거주 학생

성미관 행정실 ☎02-6077-3400

성미료 행정실 ☎02-920-7344

성신여대의 기숙사 공간, QR 코드로 바로 확인하세요!



학사제도



- 주전공(제1전공) 이외에 다전공 관련 소정 학점을 이수한 학생에게 졸업 시 주전공과 제2전공이 함께 표기된 학위증을 수여
- 다전공 구분: 부전공, 복수전공, 연계전공, 자기설계전공

학사운영팀

전과 ☎02-920-7019

다전공 ☎02-920-7066

트랙/수업 ☎02-920-7018, 7844

성신여대의 다전공 제도, QR 코드로 자세히 확인하세요!



교직과정



17개 전공에 교직이 설치되어 있으며, 교직복수전공을 통해 교원자격증을 취득할 수 있음(단, 보건교사(2급)은 복수전공에 의한 취득불가)

중등정교사(2급) 사범대학 학과(유아교육과 제외) 및 교직과정이 설치되어 있는 9개 학과

유치원정교사(2급) 사범대학 유아교육과

전문상담교사(2급) 심리학과

영양교사(2급) 바이오헬스융합학부(식품영양학전공)

보건교사(2급) 간호학과

교원양성교육(교직과) ☎02-920-7730

성신여대 교직 관련 정보,
QR 코드로 한눈에 확인하세요!



국제교류프로그램



교환학생

- 정규학기 중 해외 교류대학에서 수학하며 자신의 전공과 관심 학문을 보다 깊이있게 공부할 수 있는 국제교류 프로그램
- 교류대학에서 취득한 성적은 우리 대학의 학점으로 인정

단기연수

- 동·하계 방학을 이용하여 해외 교류대학에서 소정의 연수과정 수료
- 우리 학교의 계절학기 학점으로 인정

국제교류지원팀 ☎02-920-7301,7937
outgoing@sungshin.ac.kr

성신여대 국제교류 프로그램,
QR 코드로 꼼꼼히 살펴보세요!



특수교육대상자를 위한
입학정보안내서
SUNGSHIN WOMEN'S UNIVERSITY



성신여자대학교
SUNGSHIN WOMEN'S UNIVERSITY

돈암수정캠퍼스 서울특별시 성북구 보문로 34다길 2 ☎ 02-920-7114

미아운정그린캠퍼스 서울특별시 강북구 도봉로 76가길 55 ☎ 02-920-7870

입학관리실 서울특별시 성북구 보문로 34다길 2 성신여대 수정캠퍼스 행정관 104호

입학홈페이지 ipsi.sungshin.ac.kr | **입학상담** 02-920-2000