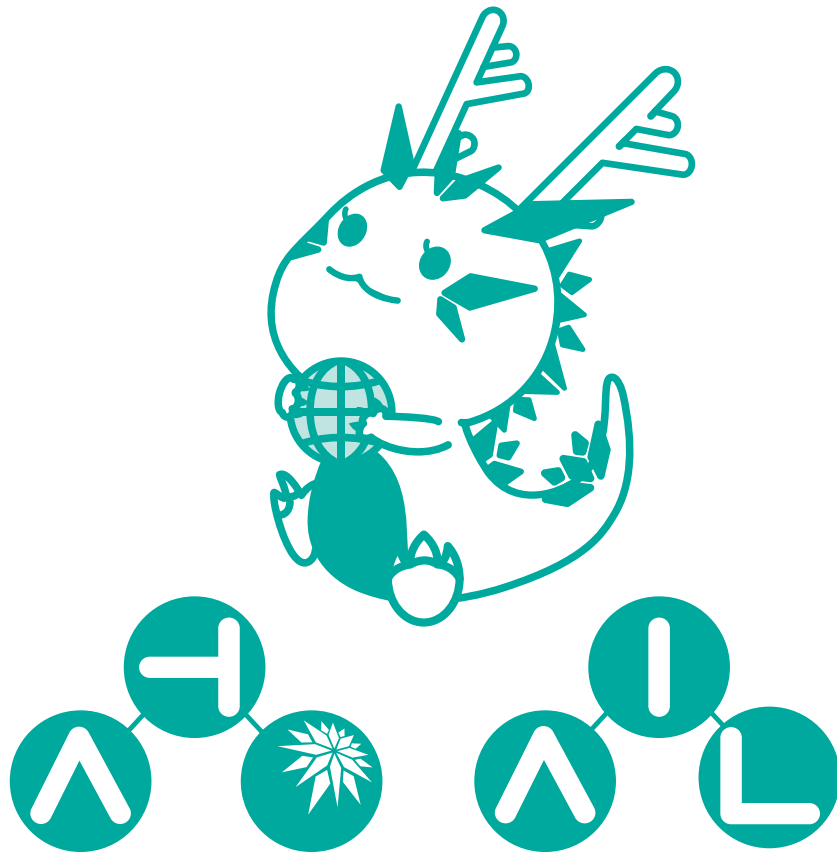


2025년 고교교육 기여대학 지원사업

## 2026학년도 성신여자대학교

인성·지성·감성으로 미래를 이끄는 성신인



## 특수교육대상자를 위한 입학정보안내서



성신여자대학교  
SUNGSHIN WOMEN'S UNIVERSITY



## 목차

1. 특수교육대상자 전형 안내 .....	03
2. 면접고사 미리보기 .....	06
3. 재학생 합격 수기 .....	08
4. 모집결과 안내 .....	11
5. 장애학생 지원 안내 .....	12
6. 학사안내 .....	15

## 전형일정

모집시기	구분	전형일정
수시	원서 접수기간	2025. 09. 08.(월) ~ 11.(목)
	서류제출	2025. 09. 12.(금) (소인)
	1단계 합격자 발표	2025. 11. 07.(금) 예정
	2단계 면접고사	2025. 11. 23.(일) 예정
	합격자 발표	2025. 12. 12.(금) 예정
	등록기간	2025. 12. 15.(월) ~ 17.(수)
	미등록충원 합격통보 마감	2025. 12. 23.(화) (합격자 발표 18시까지)
	미등록충원 등록 마감	2025. 12. 24.(수)
	등록금납부기간	2026. 02. 03.(화) ~ 05.(목)

※ 상기 일정은 변경될 수 있습니다. 모집요강의 전형일정을 반드시 확인하시기 바랍니다.



## 1. 특수교육대상자 전형 안내

### 1-1 지원자격

#### ❖ 학생부종합(특수교육대상자전형) - 정원의외

고등학교 졸업(예정)자 또는 관계 법령에 의하여 고등학교 졸업자와 동등의 학력이 있다고 인정되는 자로서 원서 접수일 현재 아래 자격기준 중 하나에 해당하는 자

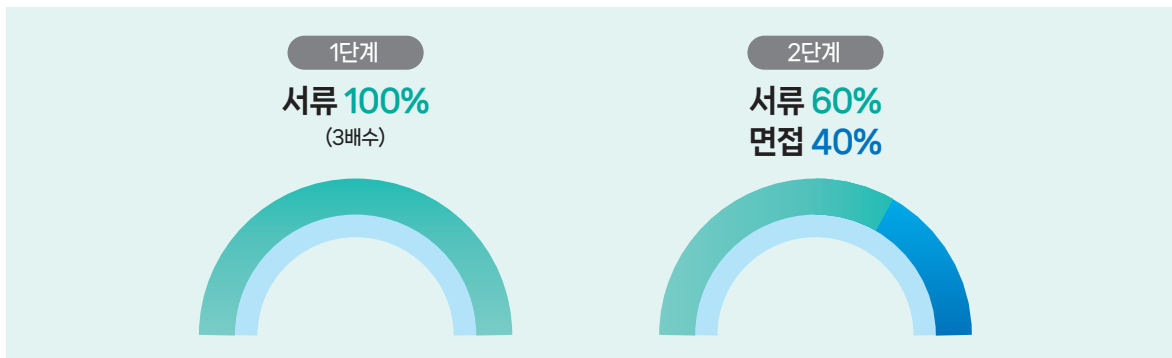
1. 「장애인복지법」 제32조에 의해 장애인 등록을 필한 장애인
2. 기타 국가보훈 관계 법령\*에 의한 상이 및 장애등급자

\* 「국가유공자 등 예우 및 지원에 관한 법률」, 「특수임무유공자 등 예우 및 단체설립에 관한 법률」, 「보훈보상대상자 지원에 관한 법률」 등

### 1-2 전형요소 및 반영비율

구분	서류평가	면접평가	합계
1단계 (3배수 선별)	100%	-	100%
2단계	60% (1단계 서류평가 점수)	40%	

※ 수능 최저학력기준 : 없음



### 1-3 모집단위 및 모집인원

모집단위	인원	학과(부)별 최대 선별 가능 인원
인문	5명	국어국문학과(1), 영어영문학과(1), 독일어문·문화학과(1), 프랑스어문·문화학과(1), 일본어문·문화학과(1), 중국어문·문화학과(1), 사학과(1), 문화예술경영학과(1)
사회	10명	정치외교학과(1), 심리학과(1), 지리학과(1), 경제학과(1), 미디어커뮤니케이션학과(1), 경영학과(2), 사회복지학과(2), 법학부(2), 소비자산업학과(1)
사범	8명	교육학과(2), 사회교육과(2), 윤리교육과(2), 한문교육과(2), 유아교육과(1)
합계		23명

※ 모집인원, 전형요소 등과 관련한 구체적인 사항은 반드시 해당 학년도 수시모집요강을 확인하시기 바랍니다.



## 인문·사회계열 모집단위 평가 항목 정의 및 반영 비율

인문	국어국문학과, 영어영문학과, 독일어문·문화학과, 프랑스어문·문화학과, 일본어문·문화학과, 중국어문·문화학과, 사학과, 문화예술경영학과
사회	정치외교학과, 심리학과, 지리학과, 경제학과, 미디어커뮤니케이션학과, 경영학과, 사회복지학과, 법학부, 소비자산업학과

### ♣ 서류평가

평가항목		반영비율 (단위 : %)	평가내용	
항목	정의			
진로 역량	대학에서 학업을 원활히 수행하기 위한 진로에 대한 관심 및 노력	50	진로설계역량	<ul style="list-style-type: none"> <li>• 자신의 희망진로와 연계된 과목 이수 정도</li> <li>- 고교학점제 이수 과목과 희망 전공 간의 연계성</li> <li>- 진로 연계 학점 이수에 대한 구체성과 체계성</li> </ul>
			진로학업역량	<ul style="list-style-type: none"> <li>• 자신의 희망 진로와 연계된 이수 과목의 성취도</li> <li>- 진로 연계 이수 과목의 학업성취도</li> <li>- 진로 연계 이수 과목의 학기별 성취도 추이</li> </ul>
			진로탐색역량	<ul style="list-style-type: none"> <li>• 자신의 희망 진로와 연계된 비교과 활동 수행정도</li> <li>- 지원 전공(계열) 관련 활동의 다양성 및 심화 확장성</li> <li>- 자신의 진로 활동에 대한 적극성과 자기주도성</li> </ul>
학업 역량	지원한 전공의 학업을 수행할 수 있는 기초학업능력	30	학업 태도	<ul style="list-style-type: none"> <li>• 고교교육과정 내에 이루어지는 학업적 노력과 관심정도 (교과목이수현황, 노력 등)</li> </ul>
			학업 성취도	<ul style="list-style-type: none"> <li>• 고교교육과정 내에서 이수한 교과의 성취수준 및 발전정도</li> </ul>
			학업적 목표의식	<ul style="list-style-type: none"> <li>• 고교교육과정 내에서 이루어지는 목표의식을 통해 지속적으로 학업탐구를 수행하는 역량</li> </ul>
공동체 역량	공동체의 구성원으로 요구되는 가치와 태도를 통해 발현되는 개인적 품성 및 사회성	20	성실성	<ul style="list-style-type: none"> <li>• 자신의 역할에 책임감을 갖고 끈기 있게 임하는 자세</li> </ul>
			소통과 협력의 리더십	<ul style="list-style-type: none"> <li>• 공동의 목표를 위해 협동해 자신의 역할을 다하는 자세</li> <li>• 공동체의 목표달성을 위해 구성원들의 상호작용을 이끌어내는 능력</li> </ul>
			나눔과 배려	<ul style="list-style-type: none"> <li>• 상대방을 존중하고 이해하며 원만한 관계를 형성하며, 타인을 위하여 기꺼이 나누어 주고자 하는 태도와 행동</li> </ul>

### ♣ 면접평가

평가 항목	반영비율 (단위 : %)	평가내용
진로 역량	70	<ul style="list-style-type: none"> <li>• 대학에서 학업을 원활히 수행하기 위한 진로에 대한 관심 및 노력 (진로설계역량, 진로학업역량, 진로탐색역량)</li> </ul>
학업 역량	30	<ul style="list-style-type: none"> <li>• 지원한 전공의 학업을 수행할 수 있는 기초학업능력 (학업태도, 학업 성취도, 학업적 목표의식)</li> </ul>



## 사범계열 모집단위 평가 항목 정의 및 반영 비율

사범	교육학과, 사회교육과, 윤리교육과, 한문교육과, 유아교육과
----	----------------------------------

### 서류평가

평가항목		반영비율 (단위: %)	평가내용	
항목	정의			
진로 역량	대학에서 학업을 원활히 수행하기 위한 진로에 대한 관심 및 노력	50	진로설계역량	<ul style="list-style-type: none"> <li>• 자신의 희망진로와 연계된 과목 이수 정도</li> <li>- 고교학점제 이수 과목과 희망 전공 간의 연계성</li> <li>- 진로 연계 학점 이수에 대한 구체성과 체계성</li> </ul>
			진로학업역량	<ul style="list-style-type: none"> <li>• 자신의 희망 진로와 연계된 이수 과목의 성취도</li> <li>- 진로 연계 이수 과목의 학업성취도</li> <li>- 진로 연계 이수 과목의 학기별 성취도 추이</li> </ul>
			진로탐색역량	<ul style="list-style-type: none"> <li>• 자신의 희망 진로와 연계된 비교과 활동 수행정도</li> <li>- 지원 전공(계열) 관련 활동의 다양성 및 심화 확장성</li> <li>- 자신의 진로 활동에 대한 적극성과 자기주도성</li> </ul>
학업 역량	지원한 전공의 학업을 수행할 수 있는 기초학업능력	30	학업 태도	<ul style="list-style-type: none"> <li>• 고교교육과정 내에 이루어지는 학업적 노력과 관심정도 (교과목이수현황, 노력 등)</li> </ul>
			학업 성취도	<ul style="list-style-type: none"> <li>• 고교교육과정 내에서 이수한 교과와 성취수준 및 발전정도</li> </ul>
			학업적 목표의식	<ul style="list-style-type: none"> <li>• 고교교육과정 내에서 이루어지는 목표의식을 통해 지속적으로 학업탐구를 수행하는 역량</li> </ul>
교직 적성·인성	교직에 대한 목표를 이루어 가는 과정에서 드러나는 성장가능성 및 잠재력	20	교직소양	<ul style="list-style-type: none"> <li>• 봉사·헌신</li> <li>• 교직원 및 교직 윤리</li> <li>• 경험을 통한 자기성찰</li> </ul>
			교직발전 가능성	<ul style="list-style-type: none"> <li>• 예비 교원으로서의 자질과 성장 잠재력</li> <li>• 학교 생활 중 이루어지는 다양한 경험에 대한 상황 파악 및 대처 능력</li> <li>- 발생 가능한 다양한 문제인식</li> <li>- 자신, 타인의 행동 및 감정에 대한 동기나 원인을 생각하는 능력</li> <li>- 대안적 해결방법 모색</li> </ul>

### 면접평가

평가 항목	반영비율 (단위: %)	평가내용
진로 역량	50	<ul style="list-style-type: none"> <li>• 대학에서 학업을 원활히 수행하기 위한 진로에 대한 관심 및 노력 (진로설계역량, 진로학업역량, 진로탐색역량)</li> </ul>
학업 역량	30	<ul style="list-style-type: none"> <li>• 지원한 전공의 학업을 수행할 수 있는 기초학업능력 (학업태도, 학업 성취도, 학업적 목표의식)</li> </ul>
교직 적성·인성	20	<ul style="list-style-type: none"> <li>• 교직에 대한 목표를 이루어가는 과정에서 드러나는 성장 가능성 및 잠재력 (교직소양, 교직발전가능성)</li> </ul>

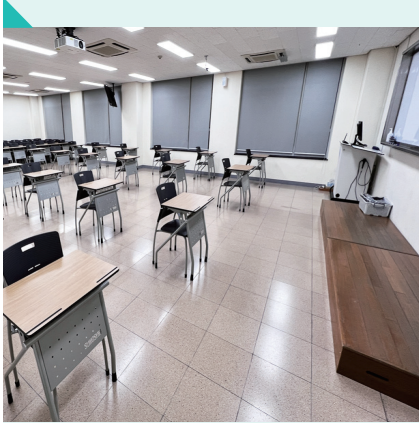
## 2. 면접고사 미리보기



### 면접고사 진행순서



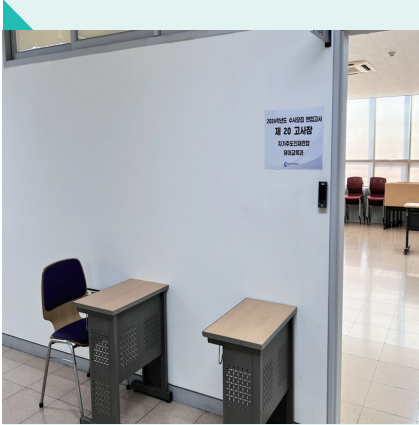
#### 01. 면접 대기실



- 수험생은 고사 당일, 신분증을 지참하여 지정된 시간까지 면접 대기실에 도착하여야 합니다.
- 가번호는 임의로 배정되며, 면접시간 및 장소를 개별적으로 조정하는 것은 불가합니다.
- 면접 대기실에서는 본인 확인을 진행합니다. 면접고사 유의사항을 반드시 확인하고, 진행위원의 안내에 따라주시기 바랍니다.
- 전자기기(휴대전화, 스마트워치 등)는 반드시 전원을 끄고 별도로 보관해 주시기 바랍니다.
- 면접의 공정성 확보를 위해 교복 착용을 금지합니다.



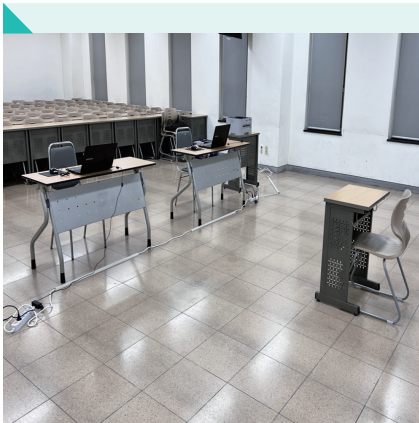
#### 02. 면접고사장 이동 및 대기



- 가번호에 따라 면접 순서가 가까워지면 면접 고사실 앞으로 이동하여 면접 고사실 앞 책상에서 대기합니다. 이때 본인의 소지품은 면접 고사실 앞 책상에 두고 고사장으로 입실합니다.



#### 03. 면접고사장 입실 및 고사 응시



- 본인의 차례가 되면 진행위원의 안내에 따라 면접고사장에 입실합니다.
- 가번호를 통해 지원자를 확인하며, 별도의 자기소개는 진행하지 않습니다.
- 입학사정관 2인이 학교생활기록부를 기반으로 약 10분간 면접을 진행합니다.
- 면접 종료 후에는 지정된 경로를 따라 퇴실하며, 이후 고사장이나 대기실로 재입장 하는 것은 불가합니다.



## 성신여자대학교 면접고사, 이렇게 준비하세요

성신여자대학교는 서류평가를 통해 모집 인원의 3배수를 면접 대상자로 선발합니다. 2단계 면접고사에서 본인의 진정성과 역량을 효과적으로 보여주는 것이 중요합니다. 그렇다면, 어떻게 준비해야 할까요?

### 01. 예상 질문을 스스로 구성해보세요

면접 질문은 학교생활기록부 전체를 바탕으로 출제됩니다. 단순히 '말을 잘하는 연습'보다는, 입학사정관의 입장에서 학교생활기록부를 읽어 보는 연습이 먼저입니다.

예를 들어, 창의적 체험활동에서 진로와 관련한 고민이 드러난 부분, 세특(세부능력 및 특기사항)에서 탐구 보고서를 작성하거나 토론·발표에 참여했던 기록은 면접 질문으로 이어지기 좋은 포인트입니다.

이러한 기록들을 정리한 후, "입학사정관이라면 이 활동에 어떤 질문을 할까?"라는 관점에서 예상 질문을 만들어 본다면 면접준비에 많은 도움을 받을 수 있습니다.

### 02. 논리적으로 말하는 연습을 해보세요

면접 시간은 보통 10분 내외입니다. 이 짧은 시간 동안 자신의 경험과 역량을 모두 보여주기 위해서는 논리적으로 말하는 연습이 필요합니다. 예상 질문에 대한 답변을 미리 정리해보되, 문장 전체를 외우기보다는 핵심 키워드를 중심으로 정리하는 것이 중요합니다. 이런 식으로 정리하면 질문이 다소 변형되더라도 유연하게 대답할 수 있고, 자연스러운 말하기가 가능합니다.

수업 시간에 발표 기회를 적극적으로 활용해 보는 것도 좋은 연습이 됩니다. 또, 면접 스테디를 구성해서 친구들과 서로 질문하고 대답해보는 활동을 해보는 것도 도움이 될 수 있습니다. 이때 녹화나 녹음을 해두면, 내 표정, 말투, 습관적인 표현 등을 객관적으로 점검할 수 있어 큰 도움이 됩니다.

### 03. 실전 경험을 통해 긴장을 줄이세요

"면접장에서 긴장하지 않는 방법이 있나요?" 입학사정관들이 수험생에게 가장 자주 듣는 질문 중 하나입니다. 이러한 고민을 가진 학생은 실전과 유사한 환경을 자주 경험해보는 것이 도움이 될 수 있습니다.

대부분의 대학은 고교-대학 연계 프로그램의 일환으로 모의면접 프로그램을 운영합니다.

성신여자대학교 또한 대기실 입실부터 면접 종료까지 전 과정을 체험해 볼 수 있는 모의면접 프로그램을 제공하고 있습니다.

실제 면접처럼 복장도 갖추고, 낯선 공간과 분위기를 느껴보는 경험은 실제 면접에서의 긴장을 크게 줄여줍니다.



### 마무리하며

성신여자대학교의 면접고사는 단순히 정답을 찾는 시험이 아닙니다. 여러분이 어떤 생각을 해왔는지, 어떤 경험을 통해 성장을 이루었는지 입학사정관에게 진정성 있게 보여주는 자리입니다. 지금까지 여러분이 쌓아온 기록에는 면접에서 나눌 수 있는 훌륭한 이야기거리가 충분히 담겨 있습니다.

가장 중요한 것은 여러분의 고유한 경험과 생각을 믿는 것, 그리고 그것을 자신의 언어로 담담히 말할 수 있는 연습을 꾸준히 하는 것입니다. 면접은 여러분의 가능성을 보여주는 무대입니다. 자신 있게, 그리고 솔직하게 여러분의 이야기를 들려준다면 충분합니다.

**성신에서 여러분의 빛나는 가능성을 기다리고 있습니다.**

### 3. 재학생 합격 후기

#### 내일의 수정이를 위한 이야기 #1



## 어제의 꾸준함이 만든 반짝이는 오늘

사회복지학과 24학번 수정이

#### \* 전형 이해를 바탕으로 한 꾸준한 준비

고등학교 생활 중 전형 준비에 가장 도움이 되었던 활동은 '아우름' 포레상담 동아리 활동이었습니다. 고등학교 1학년과 2학년 동안 활동하면서 친구들의 고민을 경청하고 갈등 상황을 중재하는 방법을 배웠습니다. 포레 상담을 통해 공감 능력과 소통 능력을 키울 수 있었고, 이는 사회복지학과 지원에 중요한 역량으로 이어졌습니다. 또한, 생활과 윤리, 통합 사회 과목을 통해 사회 문제와 인간관계에 대한 관심을 키웠고, 수업에 성실히 참여하며 과제와 수행평가에 최선을 다했습니다. 배운 내용을 꾸준히 정리하고 복습하는 습관을 들이면서 기초를 탄탄히 다졌고, 이러한 노력이 전반적인 학업 성취로 이어졌습니다.

특히 고등학교 2학년 겨울방학 동안 참여한 '밥퍼' 봉사활동은 제 진로에 결정적인 전환점을 만들어준 경험이었습니다. 당시 코로나19로 인해 식당에서 배식을 할 수는 없었지만, 대신 컵밥, 컵라면, 생수 등을 포장해 전달하는 방식으로 봉사활동을 진행했습니다. 이 활동을 통해 소외된 이웃들에게 직접적인 도움을 주는 일에 큰 보람을 느꼈고, 사회복지사라는 진로를 확신하게 되었습니다.

#### \* 성신여대 입학 후의 생활

성신여대 사회복지학과에 입학한 후, 처음에는 낯선 환경에 적응하는 것이 쉽지 않았습니다. 그러나 교수님들과 학교의 다양한 지원 덕분에 점차 대학생활에 익숙해졌습니다. 수업에서는 고등학교보다 깊이 있는 내용을 다뤄 처음에는 어려움을 느끼기도 했지만, 교수님들의 친절한 설명과 학습자료 덕분에 꾸준히 따라갈 수 있었습니다. 친구들과 함께 공부하고 다양한 학교 행사에 참여하면서 학교생활에 재미를 느끼고 있습니다.

장애학생 지원 측면에서도 많은 도움을 받았습니다. 저는 대필 지원과 시험 시간 연장 같은 편의지원이 필요했기 때문에, 입학 직후 학습지원 요청을 했습니다. 특히, 학교에서 제 장애 특성과 필요한 학습 지원을 설명한 안내문을 교수님들께 발송해 주셔서 교수님들이 제 상황을 이해하고 배려해주셨습니다. 이러한 지원 덕분에 심리적 부담이 줄어들었고, 안정적으로 수업에 집중할 수 있었습니다. 대학생활을 통해, 필요한 부분을 명확히 전달하고 적극적으로 도움을 요청하는 것이 중요하다는 것을 깨달았습니다.

#### \* 나만의 '작은 성실함' 만들기

특수교육대상자 전형을 준비하는 후배들에게 가장 해주고 싶은 말은, 자신의 학교생활을 소중히 여기고 꾸준히 성실하게 쌓아가야 한다는 것입니다. 고등학교 생활은 단순히 성적을 위한 시간이 아니라, '나'라는 사람을 증명하는 과정입니다. 수업에 충실히 참여하고, 맡은 일에 책임감을 가지고 임하면, 그 노력은 자연스럽게 생활기록부에 드러나 입시에서도 긍정적으로 평가받을 수 있습니다.

또 하나 꼭 전하고 싶은 점은, 도움을 요청하는 것을 두려워하지 않는 것입니다. 저는 모르는 부분이 있으면 학교 선생님들께 적극적으로 질문했고, 필요할 때는 선배들에게도 조언을 구했습니다. 이런 적극적인 태도가 진로 선택과 면접 준비에도 큰 힘이 되었습니다. 마지막으로 학교 안에서 나만의 "작은 성실함"을 만들어 보는 것이 필요합니다. 남들이 보기에 별것 아닌 일이라 할지라도 맡은 일에 책임감을 가지고 끝까지 해내는 습관은 스스로를 성장시키는 데 큰 도움이 됩니다. 그리고 이렇게 쌓인 작은 성실함은 결국 전형 준비에도 고스란히 드러납니다. 후배 여러분, 때로는 느리게 가는 것 같아도 성실히 쌓아온 노력은 결코 배신하지 않습니다. 여러분의 진심이 좋은 결과로 이어지기를 진심으로 응원합니다.







## 꾸준한 노력과 맞춤형 지원으로 이룬 성장

법학부 25학번 수정이

### \* 어려움을 이긴 꾸준함

저는 일반학교에서 입시를 준비하였습니다. 확대경이나 확대교과서를 이용하였지만, 고교생활 중 수업 진도를 따라가는 부분이 어려웠습니다. 저는 좋은 내신 점수를 받지 못하더라도 다양한 교내활동을 했고, 꾸준한 내신 점수 상승을 목표로 공부하였습니다.

### \* 필요한 지원과 함께하는 학습환경

저는 현재 필기를 도와주시는 지원인력분들의 지원을 받고 있는 상황입니다. 전 약시를 가지고 있는 시각장애인이기 때문에, 강의의 진도와 필기를 함께 따라가면 놓치는 내용이 생기고 따라가기 벅하다는 느낌이 들었습니다. 그래서 필기도우미 역할을 해줄 지원인력을 요청하였습니다. 그분들 덕분에 저는 현재 온전히 수업에 집중할 수 있게 되었고 필기를 놓치게 되어도 불안해지지 않게 되었습니다. 그 외 지원 중 도움이 되었던 것은 저의 상황에 대해 교수님들께 수업 전 미리 공지를 해주는 시스템과 우선 수강신청입니다. 교수님들도 저에 대해 많이 이해하고 계시고, 우선수

강신청 덕분에 듣고 싶은 수업을 들을 수 있어서 매우 만족스럽습니다.

### \* 성신여대의 다양한 지원 시스템

성신여대는 지원서비스가 매우 다양하다고 생각합니다. 지원관련 문의도 답변이 매우 빠르기 때문에 많은 도움을 받을 수 있었습니다. 토폴 학회 등을 하면서 동기들과도 자연스럽게 사귄 기회들이 굉장히 많아 관계의 폭을 넓히고 있습니다. 학기마다 제공되는 장애학생 장학금부터 시작해서 장애학생들간의 교류와 정보공유를 위한 장애학생용 오리엔테이션과 단체 특방, 그리고 담당 부서분들이 학기마다 주기적으로 진행하는 상담과 더불어 본인에게 맞추어진 (기대여, 이동지원, 우선수강신청, 지원인력 등) 학습지원이 있기 때문에 적응에 어려움이 적고 교류와 학습을 하기 좋다고 생각합니다. 그리고 기숙사에 장애인실이 따로 마련되어 있어 우선적으로 배정되고 학교와 가까운 2인실에서 지낼 수 있습니다. 내년에 같은 학교 학생으로 만나기를 기대하고 있습니다!



## 폭넓은 면접 준비로 이뤄낸 합격

심리학과 25학번 수정이

### \* 모의면접 기회를 적극 활용하기

내신과 관련된 부분은 계속 열심히 하는 게 정답이라고 생각합니다. 학교생활 면에서 특히 강조하고 싶은 것은 다양한 진로관련 활동을 많이 하는 것입니다. 마지막으로 면접과 관련된 부분은 생활기록부를 꼼꼼히 잘 익혀둔 후 예상 질문을 만들어서 대비하는 것이 중요하다고 생각합니다. 면접에서 생활기록부에 기재된 내용이라면 어떤 내용으로든 질문이 나올 수 있기에, 모든 가능성을 열어두고 깊게 생활기록부를 숙지하고 예상 질문을 여러개 만들어서 답변하는 연습을 하는 것을 강조하고 싶습니다. 또한 학교에서 모의 면접 기회가 주어진다면 무조건 활용하는 것을 추천합니다!

### \* 면접 준비는 이렇게

면접은 내가 생각한 대로 흘러가지 않을 수 있습니다. 제가 면접을 준비하면서 부족했던 부분은, 제가 의미있다고 생각

한 활동 위주로만 고민한 것입니다.

가장 기억에 남는 활동에 대해 질문할 수도 있지만, 특정한 활동에 대한 구체적인 질문이 있을 수 있습니다. 한가지 활동을 가지고 여러 측면에서 생각해서 폭넓게 준비하면 많은 도움이 될 것입니다. 내년에 꼭 만날 수 있길 바랍니다.^^





## 성신여대에서 내딛는 꿈을 향한 걸음

사회복지학과 24학번 수정이

### \* 꼼꼼한 면접 준비로 이뤄낸 합격

학교생활에서는 내신 관리를 중점적으로 하였습니다. 하지만 점수가 부족하다고 느껴졌고, 이를 보완하기 위해 여러 활동에 열심히 참여했습니다. 특수교육대상자 전형에는 면접이 포함되어 있어, 면접 준비에도 많은 노력을 기울였습니다. 면접 준비를 위해 먼저 학교생활기록부의 주요 활동을 정리하고, 꼼꼼하게 분석한 뒤 익숙해질 때까지 반복해서 보았습니다. 주요 활동이나 면접에서 나올 법한 기본 예상 질문들을 중심으로 준비하며, 말하는 연습도 꾸준히 하였습니다. 작은 활동들도 나올 수 있기에 학교생활기록부의 한 줄 한 줄마다 답변할 수 있도록 철저히 준비했습니다. 또

한, 동영상으로 연습을 찍어 모니터링하고, 주변 사람들에게 피드백을 요청하여 준비를 더욱 철저하게 하였습니다.

### \* 학업에 집중할 수 있는 대학 생활

성신여자대학교 내에 장애학생지원센터가 있습니다. 입학 후 지원센터를 통해 장애인 역량 개발 활동이나 취업 관련 프로그램 등 다양한 정보를 얻을 수 있습니다. 또한, 우선수강신청 제도를 통해 원하는 과목을 수월하게 수강합니다. 마지막으로, '향란장학금'을 통해 학업에 더욱 집중할 수 있습니다. 필요할 때 개별 상담도 가능하여 도움을 받을 수 있는 곳이 있다는 점이 든든하게 느껴집니다.



## 성신여대 생활에서 찾은 자신감과 편안함

문화예술경영학과 25학번 수정이

### \* 교양 강의를 통해 바라본 나

교양 과목 중 '자존감 수업'이라는 강의가 인상 깊었고, 흥미로웠습니다. 이 강의를 통해 평소에는 깊이 생각하지 않았던 '저 자신'에 대해 관심을 가지게 되었고, 자신의 감정과 가치관, 장점 등을 돌아보며 자존감에 대해 다시 생각해보는 계기를 가지게 되었습니다. 수업을 들으며 자연스럽게 이야기를 나누게 된 친한 선배와 동기들도 생겼고, 이들과의 관계 덕분에 학교생활이 한층 더 편안하고 즐거워졌습니다.

### \* 따뜻한 상담으로 얻은 학교생활의 안정감

교내 장애학생지원센터에서 진행해 주셨던 정기 상담은

지금까지도 매우 좋은 기억으로 남아 있습니다. 당시 저는 1학년이었고, 대면 상담을 통해 직접 선생님과 이야기를 나눌 수 있었습니다. 상담 선생님께서는 제 학교생활 전반에 대해 따뜻한 관심을 가져주셨고, 수업을 들으며 불편한 점은 없는지, 적응에 어려움은 없는지 등을 꼼꼼하게 물어봐 주셨습니다.

특히 같은 과 동기들과의 관계에 대해서도 세심하게 살펴봐 주셔서, 처음이라 낯설고 어색했던 학교생활 속에서 큰 위로와 안정감을 느낄 수 있었습니다. 이 상담 덕분에 학교에 더 빠르게 적응할 수 있었고, 현재는 한층 더 긍정적인 마음으로 학교생활을 이어가고 있습니다.



## 4. 모집결과 안내

### ♣ 수시모집 학생부종합(특수교육대상자전형) 경쟁률 및 총원율

모집 단위	2024학년도					2025학년도				
	모집인원	지원인원	경쟁률	총원인원	총원율	모집인원	지원인원	경쟁률	총원인원	총원율
인문	5	19	3.80	4	80.00	5	20	4.00	5	100.00
사회	10	43	4.30	5	50.00	10	50	5.00	5	50.00
전체	15	62	4.13	9	60.00	15	70	4.67	10	66.67

### ♣ 수시모집 학생부종합(특수교육대상자전형) 최종등록자 교과등급

모집 단위	2024학년도			2025학년도			2025학년도 교과 등급 분포						
	최고	평균	최저	최고	평균	최저	1등급	2등급	3등급	4등급	5등급	6등급	7등급
인문	4.15	4.97	5.69	4.33	5.97	6.95					○	○	○○
사회	3.85	4.72	6.97	1.87	4.63	6.16		○	○	○	○○	○○	
전체	3.85	4.83	6.97	1.87	5.11	6.95		○	○	○	○	○○	○○

※ 교과등급 : 학생부종합전형 → 전과목



## 5. 장애학생 지원 안내

### 5-1 장애학생지원센터

#### ♣ 소개

성신여자대학교 장애학생지원센터는 본교에 입학하는 장애학생에게 필요한 학습 환경과 캠퍼스 생활을 지원하고자 설립되었습니다. 장애학생의 개인별 특성을 고려하여 학습, 대학생활동 등 다양한 영역에서 맞춤형 서비스를 제공하고 있으며 이를 통해 학생이 보다 원활하게 학업과 교내생활을 할 수 있도록 지원하고 있습니다.

#### ♣ 위치 및 이용시간

- 위치 : 돈암수정캠퍼스 학생회관 1층 장애학생지원센터 / 성신관 1층 학생지원팀
- 이용시간 : 9:00-17:00 (점심시간 : 12:00-13:00)

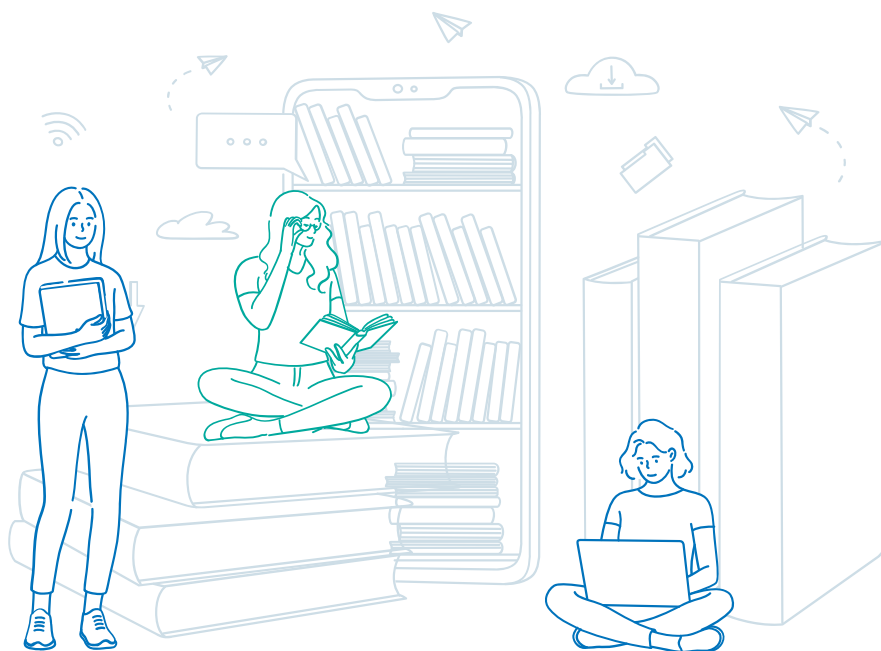
#### ♣ 문의 및 연락처

- 연락처 : 02-920-7013
- 이메일 : ables@sungshin.ac.kr
- 홈페이지 : <https://www.sungshin.ac.kr/ables>  
(오른쪽 QR코드 스캔 시 접속 가능)

장애학생지원센터  
▼ 홈페이지 접속



※ 지원 서비스의 세부적인 내용은 매년 변경될 수 있으므로, 장애학생지원팀의 안내를 확인해주시기 바랍니다.



## ♣ 교수·학습 지원

### ◎ 우선수강신청

매 학기 본 수강신청 이전에 장애학생에게 우선적으로 수강신청을 할 수 있도록 하는 제도

### ◎ 수업편의 지원

#### ① 학습지원 안내문 제공

: 매 학기 초 수강정정기간 종료 후 장애학생이 수강하는 교과목 담당 교·강사에게 장애학생의 학습에 대한 지원 안내문 발송

#### ② 시험편의제공 안내문 제공

: 매 학기 시험기간 시작 전 시험편의지원을 필요로 하는 장애학생에 한하여 교과목 담당 교·강사에게 시험편의지원을 요청하는 안내문 발송

### ◎ 보조공학기기 대여

장애학생이 학습 및 대학생활에 필요한 보조공학기기를 대여

#### • 보조공학기기 보유 현황

장애 유형	보유 기자재	수량	비고
시각장애	보이스 레코더	2	대여 시 사전 문의 필수
	센스리더 (화면낭독프로그램)	1	센스리더 대여 시 노트북 제공 (사용 가능 노트북 2대)
	비치용 독서확대기	4	도서관에서 이용 가능
	휴대용 독서확대기	2	각 캠퍼스에서 대여 가능
	점자정보단말기	1	대여 시 사전 문의 필수
청각장애	실시간 자막제공기	2	비대면 수업 시 한 학기대여 가능
	웹캠	1	비대면 수업 시 사전 문의 필수
	무선마이크	38	대여 시 사전 문의 필수
지체장애	전동휠체어	4	교내 이동용
	각도조절 독서대	2	대여 시 사전 문의 필수
	책상을 팔 받침대	2	대여 시 사전 문의 필수
모든유형	노트북	4	대여 시 사전 문의 필수
	탭북	1	대여 시 사전 문의 필수
	높낮이 조절 책상	22	장애학생 수강 강의실 배치

### ◎ 교육활동지원 인력 제공

- 장애학생들의 원활한 학교생활 및 학업수행을 위해 필요한 각종 편의지원사항을 제공하는 교육지원인력
- 장애학생과 함께 수업을 들으며 그들의 학업지원을 위한 대필, 대독, 이동지원 등의 역할 수행

## 대학생활 지원

### 신입 장애학생 오리엔테이션

신입 장애학생들의 원활한 대학생활을 위해 장애학생 지원 서비스 이용방법을 소개하고 그 밖의 대학생활에 필요한 정보를 안내해주는 프로그램

- 기간 : 매년 2월말~3월초
- 대상 : 신입학 장애학생
- 내용 : 장애학생지원센터 소개 및 지원서비스 안내

### 장학금 지급

- 장학금명 : 향란장학금
- 매 학기 초 교내 장학금 신청공지가 나가며 입학 후 최초 신청 시 졸업까지 별도의 신청없이 수혜 가능  
(단, 등록금을 초과하지 않는 범위 내에서 가능하며 지급 조건을 충족해야함)
- 장학금 종류 및 금액

명칭	조건	금액
향란A장학금	장애의 정도가 심한 장애 판정을 받은 자	1,000,000원
향란B장학금	장애의 정도가 심하지 않은 판정을 받은 자	500,000원

- 장학금 지급 조건
  - 직전학기 성적 과락(F)없이 2.5 이상 취득
  - 장애인복지법에 의거하여 장애인으로 등록되어 있는 자
  - 직전학기 17학점(4학년은 12학점) 이상 이수

### 상담 및 역량 개발 프로그램

- 매 학기 개강 직후, 종강 직전 정기상담 및 개인별 수시상담을 통해 장애학생과 소통
- 장애학생의 역량개발증진을 위해 유관부서와의 협조를 통한 역량개발 프로그램 운영

### 장애인식개선 프로그램

- 장애인에 대한 사회적 인식 개선을 위해 온라인, 오프라인, 체험형 프로그램 등 다양한 프로그램 실시
- 매 학기 1회 이상 장애인식개선 프로그램 실시

### 도서관 이용 지원

- 도서관 출입 지원
- 도서 대출·반납 배달서비스 - 이용자가 있는 교내 장소로 방문, 직접 전달 및 회수
- 독서 보조기기 지원
- 점자도서 비치
- 장애학생 전용열람대 제공
  - 전동높이조절테이블, 전자독서확대기, 화면낭독S/W(센스리더), PC 1대, 전자독서확대기
- 장애학생 전용열람석 제공

### 기숙사 우선선발

- 입사 신청 자격
  - 해당연도 정규학기(1,2학기) 본교 재학생으로 본인 및 보호자 거주지가 서울 지역을 제외한 경기, 지방학생  
(직전 학기 평점 3.0 이상)
- 입사 선발 기준
  - 우선선발 전형(직영기숙사 정원의 30% 이내) : 장애학생, 보호종료아동, 국가보훈대상자 등

# 학사안내



## 기숙사



- 직영기숙사(성미관, 성미로, 품림아파트) 및  
임차기숙사(수정캠퍼스 인근 9곳, 운정캠퍼스 인근 2곳) 운영
- 우선선발(직영기숙사 정원의 30%)
- \* 대 상 장애학생, 국가보훈대상자, 신입학 장학생 등
- \* 신청자격 서울지역을 제외한 지방 거주 학생

문의 | 성미관 행정실(02-6077-3400), 성미로 행정실(02-920-7344)

성신여대의 기숙사 모습이나 선발방법 확인이 필요하다면? QR 코드를 스캔해보세요!

## 학사제도

- 주전공(제1전공) 이외에 다전공 관련 소정 학점을 이수한 학생에게 졸업 시  
주전공과 제2전공이 함께 표기된 학위증을 수여
- 다전공 구분 : 부전공, 복수전공, 연계전공, 자기설계전공

문의 | 학사운영팀(전화 02-920-7019, 다전공 02-920-7066, 트랙 / 수업 02-920-7018, 7844)

성신여대의 다전공제도가 궁금하다면? QR 코드를 스캔해보세요!



## 교직과정



- 17개 전공에 교직이 설치되어 있으며, 교직복수전공을 통해 교원자격을 취득할 수  
있음(단, 보건교사(2급)은 복수전공에 의한 취득불가)

중등정교사(2급)	사범대학 학과(유아교육과 제외) 및 교직과정이 설치되어 있는 9개 학과
유치원정교사(2급)	사범대학 유아교육과
전문상담교사(2급)	심리학과
영양교사(2급)	바이오헬스융합학부 식품영양학전공
보건교사(2급)	간호학과

문의 | 교원양성교육(교직과) (02-920-7730)

성신여대의 교직설치학과 현황이나 이수절차가 궁금하다면? QR 코드를 스캔해보세요!

### < 교환학생 >

- 정규학기 중 해외 교류대학에서 수학하며 자신의 전공과 관심 학문을 보다  
깊이있게 공부할 수 있는 국제교류 프로그램
- 교류대학에서 취득한 성적은 우리 대학의 학점으로 인정

### < 단기연수 >

- 동·하계 방학을 이용하여 해외 교류대학에서 소정의 연수과정 수료
- 우리 학교의 계절학기 학점으로 인정

문의 | outgoing@sungshin.ac.kr

성신여대 국제교류프로그램의 지원자격, 장학금이 궁금하다면? QR 코드를 스캔해보세요!



## 국제교류 프로그램



## 2026학년도 특수교육대상자를 위한 입학정보안내서

돈암수정캠퍼스 서울특별시 성북구 보문로 34다길 2

미아운정그린캠퍼스 서울특별시 강북구 도봉로 76가길 55

학교홈페이지 [www.sungshin.ac.kr](http://www.sungshin.ac.kr)

대표연락처 돈암수정캠퍼스 02-920-7114

미아운정그린캠퍼스 02-920-7870

- 입학관리실 서울특별시 성북구 보문로 34다길 2 성신여대 수정캠퍼스 행정관 104호
- 입학홈페이지 [ipsi.sungshin.ac.kr](http://ipsi.sungshin.ac.kr)
- 입학상담 02-920-2000