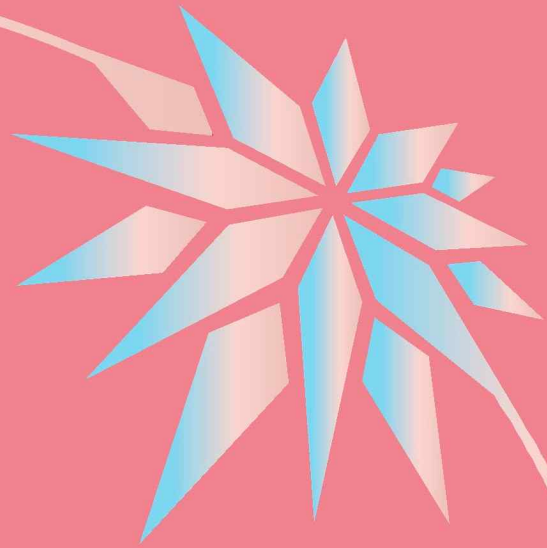


2022학년도  
후기 외국인 특별전형  
신·편입학 모집요강



성신여자대학교

SUNGSHIN  
WOMEN'S  
UNIVERSITY



성신여자대학교  
SUNGSHIN WOMEN'S UNIVERSITY

## 목차

I. 전형일정 .....	3
II. 모집단위 .....	4
III. 지원자격 .....	6
IV. 지원방법 .....	7
V. 제출서류 .....	9
VI. 전형요소 및 선발방법 .....	10
VII. 유의사항 .....	11
VIII. 장학금 및 지원 .....	12

## I. 전형일정

구분	일정	비고
원서접수	2022.05.16.(월) 11:00 ~ 2022.05.18.(수) 18:00	인터넷 원서접수 우리 대학교 입학 홈페이지 (ipsi.sungshin.ac.kr)
서류제출	2022.05.16.(월) 11:00 ~ 2022.05.20.(금) 18:00	우편 또는 방문 제출 (우편 제출 시 우체국 소인까지 인정) ※ 서류 미제출은 자격미달 처리
면접 고사장, 고사 일시 발표	2022.05.24.(화)	우리 대학교 입학 홈페이지 (ipsi.sungshin.ac.kr)
면접고사	2022.05.26.(목) ~ 05.27.(금)	
합격자 발표	2022.06.10.(금) 예정	우리 대학교 입학 홈페이지 (ipsi.sungshin.ac.kr)
합격증 및 등록금 고지서 출력	2022.06.13.(월) ~ 06.15.(수)	
최종 등록기간	2022.06.13.(월) ~ 06.15.(수) (09:00 ~ 16:00)	국민은행 전국지점 ※ 은행영업시간 중 등록 가능
개강	2022.09.01.(목)	

※ 상기 일정은 우리 대학교 사정에 따라 일부 변경될 수 있습니다.

## II. 모집단위

### 1. 신입학

▣ 정원 제한 없이 선발이 가능하지만 학과(부)의 수용능력 및 지원자의 수학능력에 따라 합격자를 선발합니다.

\*예·체능계 학과(부)

대학	모집단위
인문과학대학	국어국문학과, 영어영문학과, 독일어문·문화학과, 프랑스어문·문화학과, 일본어문·문화학과, 중국어문·문화학과, 사학과
사회과학대학	정치외교학과, 심리학과, 지리학과, 경제학과, 미디어커뮤니케이션학과, 경영학부(경영학/글로벌비즈니스전공), 사회복지학과
법과대학	법학부
자연과학대학	수리통계데이터사이언스학부(수학/핀테크전공), 수리통계데이터사이언스학부(통계학/빅데이터사이언스전공), 화학·에너지융합학부(화학/스마트에너지전공)
지식서비스 공과대학	서비스·디자인공학과, 융합보안공학과, 컴퓨터공학과, 청정융합에너지공학과, 바이오식품공학과, 바이오생명공학과, AI융합학부(AI/지능형IoT전공)
간호대학	간호학과
Health & Wellness College	바이오신약의과학부(바이오신약/글로벌의과학전공), 바이오헬스융합학부(바이오헬스서비스/식품영양학전공), 스포츠과학부(스포츠레저전공)*, 스포츠과학부(운동재활전공)*
뷰티 생활산업 국제대학	의류산업학과, 뷰티산업학과*, 소비자생활문화산업학과
미술대학	동양화과*, 서양화과*, 조소과*, 공예과*, 산업디자인과*
음악대학	성악과*, 기악과*, 작곡과*
융합문화예술대학	문화예술경영학과, 미디어영상연기학과*, 현대실용음악학과*, 무용예술학과*

※ 모든 모집단위에 여학생만 지원 가능합니다.

## 2. 편입학

▣ 정원 제한 없이 선발이 가능하지만 학과의 수용능력 및 지원자의 수학적능력에 따라 합격자를 선발합니다.

\*예·체능계 학과

대학	모집단위
인문과학대학	국어국문학과, 영어영문학과, 독일어문·문화학과, 프랑스어문·문화학과, 일본어문·문화학과, 중국어문·문화학과, 사학과
사회과학대학	정치외교학과, 심리학과, 지리학과, 경제학과, 경영학과, 미디어커뮤니케이션학과
법과대학	법학과, 지식산업법학과
자연과학대학	수학과, 통계학과, 화학과
지식서비스 공과대학	서비스·디자인공학과, 융합보안공학과, 컴퓨터공학과, 정보시스템공학과, 청정융합에너지공학과, 바이오식품공학과, 바이오생명공학과
간호대학	간호학과
Health & Wellness College	글로벌의과학과, 식품영양학과, 사회복지학과, <b>스포츠레저학과*</b> , 운동재활복지학과
뷰티 생활산업 국제대학	글로벌비즈니스학과, 의류산업학과, <b>뷰티산업학과*</b> , 소비자생활문화산업학과
미술대학	<b>동양화과*</b> , <b>서양화과*</b> , <b>조소과*</b> , <b>공예과*</b> , <b>산업디자인과*</b>
음악대학	<b>성악과*</b> , <b>기악과*</b> , <b>작곡과*</b>
융합문화예술대학	문화예술경영학과, <b>미디어영상연기학과*</b> , <b>현대실용음악학과*</b> , <b>무용예술학과*</b>

※ 모든 모집단위에 여학생만 지원 가능합니다.

(단, 교류대학 '메이크업디자인 전공' 전문학사학위 취득자 중 재학기간 동안 우리 대학교에서 교환학생으로 1학기 이상 수학한 경우에 한해 성별과 무관하게 '뷰티산업학과'에 편입학 지원 가능)

## 3. 교육과정 인증 안내

▣ 아래의 모집단위는 교육부 지정 기관에서 다음과 같이 해당 교육과정에 대한 인증을 완료하였음을 알려드립니다.

모집단위	인증기관	인증결과	유효기간	비고
간호학과	(재)한국간호교육평가원	인증	~ 2022.12.16.	학사학위과정

### Ⅲ. 지원자격

#### 1. 신입학

▣ 아래 지원자격을 갖춘 자

	지원자격
신입학 (1학년)	① 부·모·본인 모두가 외국인인 자 ② 국내·외 고등학교 졸업자 또는 2022년 8월 이전 졸업예정자 ③ 한국어능력시험(TOPIK) 3급 이상 성적 취득자 - 원서접수 마감일 기준 유효기간(2년) 이내 서류만 인정

- 한국어능력시험(TOPIK) 3급 성적 취득자는 입학이 가능하나, 졸업 시까지 TOPIK 4급 이상을 취득해야 합니다.
- 예·체능계 학과 및 의류산업학과의 경우 TOPIK 2급 성적 취득자도 입학이 가능하나, 입학 후 1년간 우리 대학교 국제교육원 한국어과정에서 300시간 이상 한국어 연수하여야 합니다.
- 한국어능력시험 성적 취득예정자는 2022.08.18.(목)까지 지원자격에 해당하는 성적 증명서를 제출하지 못할 경우 자격 미달로 불합격 처리합니다.

#### 2. 편입학

▣ 상기 신입학 지원자격을 갖춘 자로서, 아래 학력요건 중 하나를 충족하는 자

	학력요건
편입학 (3학년)	① 국내·외 4년제 정규대학교에서 2학년 또는 4학기 이상 수료자(2022년 8월 이전 수료예정자 포함)로서 학사학위 취득에 필요한 최저 학점의 1/2 이상 이수한 자 ② 국내·외 전문대학(2~3년제) 졸업자(2022년 8월 이전 졸업예정자 포함) 또는 관계 법령에 의하여 이와 동등 이상의 학력이 있다고 인정되는 자

- 계절학기에서 취득한 학점 및 성적은 인정되나 이수학기로는 인정되지 않습니다.
- 수료증명서가 발급되지 않는 학교의 경우 2학년 또는 4학기 이상 수료하고 학사학위 취득에 필요한 최저 학점의 1/2 이상(영국 학제의 3년제 대학은 2/3 이상)을 취득해야 합니다.
- 일반계 학과는 출신학과 계열에 관계없이 지원 가능하나 예·체능계 학과는 동일계열 출신자에 한하여 지원 가능합니다.
- 편입 학년은 3학년으로 하되, 국내·외 정규 고등교육기관에서 뷰티산업학과 동일계열 3년제 전문학사학위 이상의 학력을 취득한 외국인이 우리 대학교 뷰티산업학과에 편입하는 경우에 한하여 편입 학년을 4학년으로 적용합니다.
- 교류대학 '메이크업디자인 전공' 전문학사학위 취득자 중 재학기간 동안 우리 대학교에서 교환학생으로 1학기 이상 수학한 경우 성별과 무관하게 뷰티산업학과에 편입학 지원 가능합니다.

※ 본 외국인 특별전형은 학교 소재지에 제한을 두지 않으며, 대한민국 복수 국적자는 지원할 수 없습니다.

## IV. 지원방법

### 1. 원서접수 및 서류제출

구분	원서접수	서류제출
접수기간	2022.05.16.(월) 11:00~2022.05.18.(수) 18:00	2022.05.16.(월) 11:00~2022.05.20.(금) 18:00
접수방법	인터넷 원서접수	방문 또는 우편제출 (우편 제출 시 우체국 소인까지 인정)
접수처	우리 대학교 입학 홈페이지 (ipsi.sungshin.ac.kr)	(02844) 서울시 성북구 보문로34다길 2 성신여자대학교 입학관리실 (행정관 104호) <지하철 4호선 성신여대입구(돈암)>

- 1개의 모집단위에만 지원할 수 있습니다. (복수지원 불가)
- 서류제출 마감일까지 서류를 제출하지 않은 경우 자격미달자로 불합격 처리합니다.
- 제출서류는 순서대로 정리하여 제출하고, 우측 하단에 성명, 증명서 종류를 기재 바랍니다.  
(예: 김성신, 고등학교 성적증명서)
- 입학원서, 지원자격 심사 신청서 등의 서식은 우리 대학교 입학 홈페이지에서 다운로드하여 사용할 수 있습니다.

### 2. 원서접수 시 유의사항

1) 원서접수 전 지원자격을 반드시 확인 바랍니다.

2) 접수가 완료된 경우 기재사항 변경 또는 접수를 취소할 수 없으며, 전형료는 환불되지 않습니다. 단, 전형료 납부 후 천재지변, 질병, 기타 사고 등 수험생의 귀책이 아닌 사유로 전형에 응시할 수 없는 경우에는 전형료 환불신청서 및 증빙서류를 제출하여 심의를 거친 후 해당 전형료의 일부 또는 전액을 환불할 수 있습니다.

※ 전형료 환불신청서 및 증빙서류 제출마감 - 2022.08.18.(목)까지

3) 전형료 비례환불 안내

- 우리 대학교는 「고등교육법」 제34조의4제5항에 따라 입학전형관련 수입·지출에 따른 잔액이 있을 경우 입학전형에 응시한 사람이 납부한 입학전형료에 비례하여 아래 방법 중 원서접수 시 지원자가 선택한 방법에 따라 반환할 예정입니다.

- 우리 대학교 직접 방문
- 반환 대상자가 원서접수 시 입력한 금융기관의 환불계좌로 이체

- 반환 방법 중 반환 대상자가 금융기관의 환불계좌로 이체하는 방법을 선택하는 경우에는 반환할 금액에서 금융기관의 전산망을 이용하는데 드는 비용을 차감하고 반환합니다. 또한 금융기관의 전산망을 이용하는데 드는 비용이 반환할 금액 이상이면 반환하지 않습니다.

4) 지원자의 기재착오, 누락, 오기, 제출서류 미비, 제출기한 경과 등으로 인한 불이익은 지원자에게 책임이 있음을 유의 바랍니다.

- 전형 기간 중 필요한 각종 안내 사항은 지원자의 e-mail을 통해 공지되오니, 정확한 e-mail 주소를 기재하시기 바라며, e-mail 주소 오류로 발생하는 모든 문제에 대한 책임은 지원자에게 있습니다.

#### 5) 사진 제출 유의사항

- 최근 3개월 이내에 촬영한 증명사진(컬러, 3cm×4cm)을 제출합니다.
- 모자, 마스크, 선글라스 등을 쓰고 찍은 사진, 휴대전화로 찍은 사진, 편집 및 보정 작업을 무리하게 하여 본인 식별이 어려운 사진, 타인의 사진이나 다른 이미지를 제출해서는 안됩니다.

#### 6) 개인정보 수집 및 관리 안내

- 개인정보는 지원자의 동의하에 입학업무에 필요한 최소한으로 수집하며, 수집된 정보는 우리 대학교 규정에 따라 입학 및 학적 관련 업무 외 다른 용도로 이용되지 않습니다.
- 개인정보 수집항목: 성명, 외국인등록번호, 출신학교명, 사진, 주소, 전화번호, 휴대전화번호, e-mail, 전형료반환 계좌번호 등

#### 7) 화상면접 안내

- 외국에 체류 중이거나 특수상황(천재지변, 감염병 등)에 있는 자에 한하여 면접고사를 화상으로 실시할 수 있으며 화상면접 진행 여부는 우리 대학교 입학관리실에서 결정합니다.
- 화상면접은 반드시 **원서접수 전에** 입학관리실에 신청하여야 하며 적격 여부 및 인터넷을 이용한 화상면접 방법 등을 협의한 후 원서접수를 하여야 합니다.  
※ 입학관리실 연락처: [admissions@sungshin.ac.kr](mailto:admissions@sungshin.ac.kr) / 02-920-2000
- 화상면접 시간은 면접 고사장 장소 발표 시 수험생 지침서를 통하여 안내할 예정이며 한국시간을 기준으로 합니다.
- 추후 국외 체류 확인 및 기타 증빙자료(출입국사실 증명서, 진단서 등) 제출 요청 시 해당 서류를 반드시 제출하여야 합니다.
- 허위 사유나 타인에 의한 면접 등 부정한 방법으로 화상면접에 응시한 경우는 합격 또는 입학을 취소합니다.

### 3. 전형료

- 1) 일반계 학과(부): 130,000원
- 2) 예·체능계 학과(부): 150,000원



## V. 제출서류

제출서류 목록	비고
<ul style="list-style-type: none"> <li>입학원서(우리 대학교 소정양식)</li> </ul>	
<ul style="list-style-type: none"> <li>자기소개서 및 학업계획서(우리 대학교 소정양식)</li> </ul>	- 자기소개서에는 부모 및 친인척의 성명, 직장명 등 신상에 관한 사항의 기재를 금지하며, 기재 시 평가에 불이익을 받을 수 있음
<ul style="list-style-type: none"> <li>지원자격 심사 신청서(우리 대학교 소정양식)</li> </ul>	
<ul style="list-style-type: none"> <li>학력조회동의서(우리 대학교 소정양식)</li> </ul>	- 신입학: 고등학교 / 편입학: 대학(교) 관련 정보 작성
<ul style="list-style-type: none"> <li>고등학교 성적증명서 및 졸업(예정)증명서 (신입학)</li> <li>대학(교) 성적증명서 및 수료 또는 졸업(예정)증명서(편입학)</li> </ul>	- 외국학교: 아포스티유 확인 또는 영사확인 필수 - 중국소재 학교: 학력인정확인서 추가 제출 (제출서류 목록 아래 안내사항 참고)
<ul style="list-style-type: none"> <li>본국 신분증(본인, 부모)</li> </ul>	- 본국 신분증(정부 기관 발행 서류, 여권 사본 제출 가능)
<ul style="list-style-type: none"> <li>국적 및 가족관계 입증서류(본인, 부모)</li> </ul>	- 가족관계 입증서류 · 중국: 호구부(1년 이내 발급) 및 친속관계증명서 · 베트남: 호적부(So Ho Khau) · 몽골: 친족관계증명서 · 필리핀: Family Census · 인도네시아: 가족관계증명서(KARTU KELUARGA)
<ul style="list-style-type: none"> <li>여권 사본(본인)</li> </ul>	- 국적 및 사진이 있는 부분 복사
<ul style="list-style-type: none"> <li>외국인등록증(소지자에 한함)</li> </ul>	- 외국인 등록 후 국내 거주 중인 경우 제출
<ul style="list-style-type: none"> <li>출입국 사실증명서(본인)</li> </ul>	- 국내 거주 중인 경우 제출
<ul style="list-style-type: none"> <li>한국어능력시험(TOPIK) 성적 증명서</li> </ul>	- 성적 취득예정자는 시험 접수증 또는 수험표 제출
<ul style="list-style-type: none"> <li>재정능력 입증서류</li> </ul>	- 본인(또는 재정 보증인)의 은행예금잔고증명서(미화 \$20,000이상, 예치기간 2022.09.01.(목)까지) - 재정 보증인의 유학경비 부담 서약서(우리 대학교 소정양식) ※ 재정 보증인은 1명의 학생에 한하여 보증이 가능하며, 본인은 재정 보증인이 될 수 없음

### □ 중국소재 학교 출신자 학력인정확인서 제출 안내

#### 1. 신입학

가. 일반계 고등학교: 중국 교육부 운영 학력·학위 인증센터에서 발급받은 인증보고서(Verification Report) 제출

나. 실업계 고등학교: 아래 1), 2), 3) 중 택1 하여 제출

1) 해당 학교 발행 졸업증명서(성 교육청 확인 + 주중공관 한국영사 확인 필수)

2) 성 교육청 발행 졸업증명서(주중공관 한국영사 확인 필수)

3) 중국 인적자원사회인력보장부의 소속 실업계 고등학교(인적자원사회인력보장부 인증 + 주중공관 영사 확인 필수)

2. 편입학: 전문대 이상 졸업장, 학력 등에 대한 학력·학위 인증센터에서 발급받은 인증보고서(Verification Report) 제출

※ 발급: 중국 교육부 운영 학력·학위 인증센터(<http://chsi.com.cn>), 서울공자아카데미

## □ 서류제출 유의사항

1. 모든 제출서류는 원본제출을 원칙으로 하나, 사본을 제출할 경우, 최종합격 후 2022.08.18.(목)까지 반드시 원본 서류를 제출해야 합니다.
2. 영어 이외의 외국어로 된 모든 서류는 반드시 번역공증본을 제출해야 합니다.
3. 외국학교의 성적증명서 및 수료 또는 졸업(예정)증명서를 제출하는 경우 해당국의 대한민국 영사관 또는 주한 해당국 공관에서 발행하는 '재외교육기관확인서' 또는 '영사확인'을 받아 제출해야 합니다. 아포스티유 협약국인 경우 해당국의 아포스티유 관련 기관에서 '아포스티유 확인서'를 발급받아 제출해야 합니다.
4. 졸업예정자는 최종 합격 후 졸업증명서를 제출해야 합니다. 졸업증명서 제출 시에도 '아포스티유 확인서'나 '재외교육기관확인서' 또는 '영사확인'을 받아 제출해야 합니다.
5. 제출서류 상의 성명이 다른 경우 동일인임을 증명하는 서류(해당국 법원이나 공판장 발행)를 추가로 제출해야 합니다.
6. 사실 확인을 위하여 필요한 경우 우리 대학교에서 지원자에게 제출서류 이외의 추가 서류를 요구할 수 있습니다.
7. 제출한 모든 서류 및 포트폴리오는 반환하지 않습니다.
8. 제출 서류의 위·변조, 지원자격 미달, 대리시험 등의 부정한 방법으로 합격한 사실이 확인될 경우 합격 및 입학은 취소합니다.

## VI. 전형요소 및 선발방법

### 1. 전형요소

구분	서류심사	면접고사
전체 학과	Pass / Fail	100%

※ 단, 일부 예·체능계 학과(부)의 경우 면접고사 시 실기평가를 진행할 수 있음

### 2. 선발방법

- 1) 전형요소별 반영비율에 따라 일괄 합산하여 모집학과별 성적순으로 선발합니다.
- 2) 동점자는 우리 대학교 동점자 처리원칙에 따라 순위를 부여합니다.
- 3) 전형 성적이 다른 지원자에 비해 현저한 차이가 있어 대학 수학에 지장이 있다고 판단되는 자는 입학을 허가하지 않을 수 있습니다.
- 4) 서류심사 결과 수학능력이나 재정상황이 부적격하다고 판단될 경우 입학을 허가하지 않을 수 있습니다.
- 5) 입학 후 학력조회 결과 등이 사실과 다르거나 자격미달임이 판명될 때에는 입학을 취소할 수 있습니다.
- 6) 자격미달자, 서류 미제출자, 허위 기재 및 서류 위(변)조자, 각 고사별 결시자, 부정행위자는 불합격 처리합니다.

## Ⅶ. 유의사항

### 1. 지원자 유의사항

- 1) 면접 고사장 및 일시 발표는 우리 대학교 입학 홈페이지(ipsi.sungshin.ac.kr)에 공지하며, 개인별 고사 일정은 변경할 수 없습니다.
- 2) 고사 당일 신분증(외국인등록증, 기간이 만료되지 않은 여권 등)을 반드시 지참해야 합니다.
- 3) 고사장에는 휴대전화 및 기타 고사에 지장을 줄 수 있는 물건의 지참을 금지합니다.
- 4) 우리 대학교는 돈암수정캠퍼스와 미아운정그린캠퍼스가 있으니 고사장 발표 시 본인의 고사 장소 및 입실 시간을 반드시 확인 바랍니다.
- 5) 합격여부는 개별통보하지 않으므로 지원자가 우리 대학교 입학 홈페이지를 통해 확인해야 합니다.
- 6) 입학원서에는 전형기간 중 연락이 될 수 있는 연락처와 주소를 반드시 기재해야 하며, 기재 시 오류나 연락 두절로 인한 불이익이 발생하는 경우 이에 대한 책임은 지원자에게 있습니다.(정확한 e-mail 주소 기재)
- 7) 본 모집요강에 명시하지 않은 사항은 우리 대학교 대학입학전형관리위원회에서 따로 정하여 시행합니다.
- 8) 기타 문의사항은 우리 대학교 입학관리실로 연락하시기 바랍니다.

Tel: 02-920-2000 홈페이지: ipsi.sungshin.ac.kr 이메일: admissions@sungshin.ac.kr

### 2. 합격자 유의사항 및 등록방법

- 1) 제출서류 기재사항의 허위기재, 변조 및 기타 부정한 방법에 의하여 합격 또는 입학한 사실이 확인될 경우 입학한 후라도 합격 또는 입학을 취소하며, 이 경우에 기 납부한 등록금 및 기타 금액은 반환하지 않습니다.
- 2) 최종등록금 납부 안내

구분	최종등록금 납부 안내
등록금 고지서 출력	2022.06.13.(월) ~ 06.15.(수) 우리 대학교 입학 홈페이지
납부 기간	2022.06.13.(월) ~ 06.15.(수) (09:00 ~ 16:00)
납부 금액	등록금액
납부 장소	국민은행 전국지점

- 3) 등록금을 납부하지 않은 자는 미등록으로 합격이 취소됩니다.
- 4) 등록을 포기하고자 하는 경우 우리 대학교 입학 홈페이지에서 등록포기 각서를 다운로드받아 작성 후 입학관리실로 제출해야 합니다.

### 3. 건강검사

- 1) 건강검사는 입학 후 실시하며, 세부일정은 우리 대학교 홈페이지를 통하여 추후 공지합니다.
- 2) 본인의 신체질환이나 장애로 인해 발생할 수 있는 피해 방지를 위하여 신중을 기해 수학 가능한 모집학과(부)를 선택해야 합니다.

### 4. 외국인 유학생 의료보험 가입안내

「국민건강보험법」 및 「동법 시행규칙」에 따라 2021년 3월부터 외국인 유학생도 다른 외국인과 마찬가지로 국민건강보험 지역가입자로 가입됩니다.

## Ⅷ. 장학금 및 지원

### 1. 외국인 학비감면 장학금 (지급시기: 입학 학기)

장학명	지급기준		지급사항
	신입학 및 3학년 편입학	4학년 편입학	
외국인 학비감면1	* TOPIK 6급 이상	-	수업료 100% (입학금 제외)
외국인 학비감면2	* TOPIK 5급	-	수업료 80% (입학금 제외)
외국인 학비감면3	* TOPIK 4급	-	수업료 60% (입학금 제외)
외국인 학비감면4	* 우리 대학교 국제교육원 한국어과정 2개 학기 이상 수료(예정)자 및 3급 수료(예정)자	* TOPIK 5급 이상	수업료 50% (입학금 제외)
외국인 학비감면5	* TOPIK 3급	* TOPIK 4급 * 우리 대학교 국제교육원 한국어과정 1개 학기 이상 수료(예정)자 및 3급 수료(예정)자	수업료 40% (입학금 제외)
외국인 학비감면6	-	* TOPIK 3급	수업료 30% (입학금 제외)
외국인 학비감면7	* TOPIK 2급 * 타대학 한국어과정 3급 이상 수료(예정)자	* TOPIK 2급 * 타대학 한국어과정 3급 이상 수료(예정)자	수업료 20% (입학금 제외)

### 2. 외국인 성적 장학금 (지급시기: 입학학기를 제외한 정규학기 내)

장학명	지급기준		지급사항
	TOPIK 3급 이하 (TOPIK 미소지자 포함)	TOPIK 4급 이상	
외국인 성적1	-	직전학기 4.3 이상	수업료 100%
외국인 성적2	직전학기 4.3 이상	직전학기 4.0 이상 ~ 4.3 미만	수업료 80%
외국인 성적3	직전학기 4.0 이상 ~ 4.3 미만	직전학기 3.5 이상 ~ 4.0 미만	수업료 60%
외국인 성적4	직전학기 3.5 이상 ~ 4.0 미만	직전학기 3.0 이상 ~ 3.5 미만	수업료 40%
외국인 성적5	직전학기 3.0 이상 ~ 3.5 미만	직전학기 2.5 이상 ~ 3.0 미만	수업료 20%

### 3. 기타 장학금 (지급시기: 정규학기 내)

장학명	지급기준	지급사항				
외국인 면학 장학금	외국인 학생 중 가계형편 등을 고려하여 관련 부서의 추천을 받은 자	생활비 일부				
글로벌 플러스 장학금	외국인 학생 중 국내 교류 프로그램에 참여하거나 활동에 적극적인 자로서 관련 부서의 추천을 받은 자					
	<table border="1"> <thead> <tr> <th>유형</th> <th>내용</th> </tr> </thead> <tbody> <tr> <td>글로벌프렌즈 (튜터링) 수료</td> <td>내국인 학생에게 본인의 모국어를 가르치는 활동 후, 활동요건을 충족한 학생에게 지급 (1학기 10회 이상 활동 실시)</td> </tr> <tr> <td>글로벌 플러스 장학생 활동</td> <td>글로벌 플러스 활동에 선발되어 한학기 동안 국제대외협력처 주간 각종 행사 및 업무에 도움을 제공하는 활동 후, 활동 누적시간에 따라 차등 지급</td> </tr> </tbody> </table>		유형	내용	글로벌프렌즈 (튜터링) 수료	내국인 학생에게 본인의 모국어를 가르치는 활동 후, 활동요건을 충족한 학생에게 지급 (1학기 10회 이상 활동 실시)
유형	내용					
글로벌프렌즈 (튜터링) 수료	내국인 학생에게 본인의 모국어를 가르치는 활동 후, 활동요건을 충족한 학생에게 지급 (1학기 10회 이상 활동 실시)					
글로벌 플러스 장학생 활동	글로벌 플러스 활동에 선발되어 한학기 동안 국제대외협력처 주간 각종 행사 및 업무에 도움을 제공하는 활동 후, 활동 누적시간에 따라 차등 지급					

※ 장학금 지급에 따른 자세한 내용은 학생지원팀(Tel. 02-920-7012)으로 문의 바랍니다.

## 4. 기타 지원 사항

### ■ 성신 글로벌 프렌즈

#### (버디)

외국인 학생의 적응을 위한 프로그램으로 본교에서 버디로 활동하는 한국인 학생들이 외국인 유학생들의 학교 및 한국생활 적응을 위한 도움 제공

#### (튜터링)

외국인 학생이 튜터가 되어 한국인 재학생 튜터와 자신의 모국어를 통해 언어 및 문화를 교환하는 프로그램으로 튜터링 참가 중 기준을 충족한 학생은 글로벌 플러스 장학금을 받을 수 있음

### ■ 한국문화체험

매 학기 1~2회 외국인 학생을 위한 다채로운 한국문화체험 실시

### ■ TOPIK 응시료 지원

외국인 학생의 한국어실력 향상을 위해 연 1회 토픽응시료 지원

### ■ 건강검진

연 1회 외국인 학생을 위한 무료 건강검진 실시

### ■ 각종 교육

외국인 학생의 안전하고 성공적인 유학생생활을 위한 다양한 교육 실시

(출입국관리법 관련 교육, 유학생을 위한 취업특강, 컴퓨터교육, 소방교육, 범죄예방교육 등)

### ■ 국제교류지원팀의 외국인학생 전담 지원

학업, 성적, 생활, 체류 등 전방위에 걸쳐 국제교류지원팀의 원스톱 서비스 지원

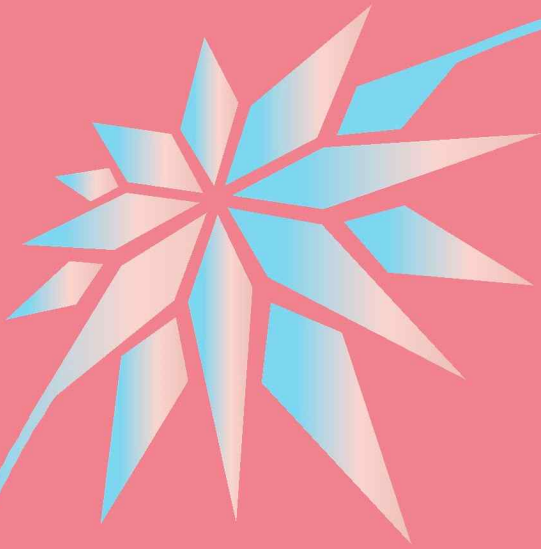
## 돈암 수정캠퍼스



- |         |        |         |           |                         |         |            |
|---------|--------|---------|-----------|-------------------------|---------|------------|
| 1. 행정관  | 2. 난향관 | 3. 조형1관 | 4. 조형2관   | 5. 음악관                  | 6. 수정관  | 7. 과학관     |
| 8. 프라이밍 | 9. 성신관 | 10. 체육관 | 11. 중앙도서관 | 12. 학생회관 S <sup>2</sup> | 13. 기숙사 | 14. 미디어정보관 |

## 미아 운정그린캠퍼스





**성신여자대학교**  
SUNGSHIN WOMEN'S UNIVERSITY

입학관리실 수정캠퍼스 : (02844) 서울시 성북구 보문로 34다길 2  
입학상담안내 : 02) 920 - 2000 | <https://ipsi.sungshin.ac.kr>

